

## **SAMFUNNSREGNSKAP 2013**

**1. Innledning og sammendrag**

**2. Kunde**

**3. Ytre miljø**

**4. Trafikksikkerhet**

**5. Medarbeider**

**6. Menneskerettigheter, medarbeiderrettigheter og arbeid mot korrupsjon**

**7. Likestilling og likeverd**

**8. Nøkkeltall**

## 1. Innledning og sammendrag

NSB-konsernets største bidrag til samfunnet er tilrettelegging for at samfunnets transportutfordringer foregår på en effektiv, tilgjengelig, sikker og miljøvennlig måte. Selskapets strategiske hovedmål reflekterer dette:

*NSB har som hovedmål å skape verdier for eier og samfunn, gjennom å sørge for effektiv, tilgjengelig, sikker og miljøvennlig transport av personer og gods.*

Bidraget skal oppnås ved å planlegge og gjennomføre tiltak for å øke kapasiteten for kollektiv trafikk til/fra hjem og arbeidssted, utvikle kollektivknutepunkter og utvikle boliger og næringsbygg i nær tilknytning til disse knutepunktene. Ny ruteplan ble etablert i Østlandsområdet i desember 2012, og eiendomsutvikling på og nær kollektivknutepunkt har fortsatt med stor kraft i 2013. Flere næringsbygg rundt Oslo S ble ferdigstilt i løpet av året, og boligprosjekter på Grefsen, Jessheim og Fredrikstad har hatt stor suksess.

Dette arbeidet har resultert i en betydelig volumvekst i 2013, med en økning av antall passasjerer med våre tog på 7,3 % til 60,5 millioner. Antall reiser med våre busser økte samtidig med 3,1 % til 136,8 millioner, hvorav 81,6 millioner er reiser i Norge.

I svært mange tilfeller er en togreise en spart bil- eller flyreise. Hadde alle som tok toget i morgenrushet til og fra Oslo kjørt bil i stedet, så hadde det tilsvar en saktegående bilkø fra Oslo til Trondheim. En bilkø fra Oslo til Trondheim tilsvarer et økt klimautslipp på 220 tonn i døgnet.

Transportøkonomisk institutt (TØI) utarbeidet på oppdrag fra Rom Eiendom en analyse for å undersøke miljøeffekter av knutepunkt basert på erfaringene fra Rom Eiendoms prosjekter i og ved Bjørvika. Analysen viser at utbyggingen sparer Oslo for anslagsvis 1.5 millioner bilreiser og 3 500 tonn klimagassutslipp pr. år.

### Viktige milepæler i 2013

- 9. desember 2012 ble det iverksatt en ny ruteplan med forbedret togtilbud for reisende på Østlandet. Dette er den største tilbudsendringen siden Oslostunnelen ble åpnet i 1980. Det samlede antallet togpassasjerer på NSB-konsernets tog i Norge økte med 7,3 % til 60,5 mill.
- NSB-konsernets nye hovedkontor i Schweigaards gate 23 i Oslo er Norges første bygg som tilfredsstillende miljøklassifisering BREEAM-NOR Excellent
- Skien Brygge er første norske byutviklingsprosjekt som får bruke miljøsertifiseringsverktøyet BREEAM Communities
- Miljøoppryddingen på Brakerøya ble ferdigstilt ved årsskiftet 2012/2013
- Energiforbruket per setekm. for våre tog ble redusert med 6 %
- Energiforbruket i våre eiendommer er redusert fra 272 kWh/m<sup>2</sup> i 2012 til 242 kWh/m<sup>2</sup> i 2013, en reduksjon på 11 %
- Rapport fra TØI viser at strategien om å utvikle områdene på og rundt stasjonene med bolig, næring og service bidrar til en mer bærekraftig utvikling

### Samfunnsansvar i NSB-konsernet

I NSB-konsernet har vi etablert egne retningslinjer for samfunnsansvar samt etiske retningslinjer. I vår utøvelse av samfunnsansvar skal vi følge disse grunnleggende prinsipper:

- Hver virksomhetsleder har ansvar for å sørge for at enheten ivaretar samfunnsansvar som et ledd i utøvelse av sin virksomhet
- Samfunnsansvaret skal være innarbeidet i vårt strategiske grunnlag og våre verdier
- Vi støtter prinsippene i FNs menneskerettighetserklæring og i ILOs kjernekonvensjoner
- Vi arbeider aktivt mot alle former for korrupsjon
- Vi skal aktivt bidra til at transportsektorens miljøbelastning blir mindre
- Vi rapporterer årlig om status og utvikling for samfunnsansvar i et eget samfunnsregnskap.

## 2. Kunde

### Volumutvikling

Rutetilbudet for persontog ble utvidet 9. desember 2012. Endringen, sammen med innfasing av nye tog har medført en økning i antall reisende på 7,3 %, og i 2013 transporterte persontogene 60,5 mill. passasjerer. Økningen på Østlandet alene var 8,2 %. 48 av 70 nye tog er satt i drift.

|  | 2012  | 2013  |
|--|-------|-------|
| Antall togreiser - Norge (mill.)           | 56,4  | 60,5  |
| Antall bussreiser (mill.)                  | 132,7 | 136,8 |
| Antall transporterte TEU - godstog (1 000) | 436   | 395   |

Volumet i godsvirksomheten har blitt redusert siden toppåret 2008. Bakgrunnen er i stor grad ustabil infrastruktur, og økt konkurranse fra lastebiler og andre togoperatører. Driften på mange av strekningene utenom det sentrale Østlandsområdet har i perioder vært utsatt for flom, ras og infrastrukturfeil, og dette har rammet virksomhetens evne til pålitelig fremføring av tog. I 2013 var Dovrebanen stengt i en måned. Dette bidro til å redusere volumet ytterligere. For å få mer gods på bane, er det nødvendig å oppnå stabil infrastruktur som kan bidra til å gi kundene trygghet for punktlig levering.

Bussvirksomheten vokste innen rutesegmentet, i hovedsak på grunn av vunne anbud, mens volumene innen ekspressbuss ble noe redusert. Antall passasjerer vokste med 3,1 % til 136,8 mill., hvorav 81,6 millioner i Norge.

### Omdømme og kundetilfredshet

NSB-konsernets virksomheter gjennomfører årlig undersøkelser om kundetilfredshet (KTI). Disse gir et godt bilde av hvordan NSBs tilbud og kvalitet oppfattes, og gir oss tilbakemelding om hvilke områder vi må forbedre.

|  | 2012 | 2013 |
|--|------|------|
| Kundetilfredshet - persontog (indeks 0-100)    | 69   | 69   |
| Kundetilfredshet - ekspressbuss (indeks 0-100) | 83   | 82   |

Den overordnede kundetilfredsheten for NSBs persontog høsten 2013 var 69 poeng. Dette er det samme som målingen høsten 2012. En kundetilfredshet under 60 regnes som svakt, og over 70 som godt. For NSB lokaltog er det som i tidligere målinger punktlighet og rutetilbudet som er de viktigste forbedringsområdene. Siste måling viser økt tilfredshet med informasjonen om bord, stasjonsområdene og økt kupetilfredshet med nye tog.

Kundetilfredsheten for NSB Gjøvikbanen er stabil, og kundene er i hovedsak meget fornøyd med leveransen. Tilfredsheten var på 73 poeng, det samme som i 2012.

Kundemålingene i 2013 viser at bussvirksomheten leverer god kvalitet på ekspressbussene. TIMEkspressen, som er det største ekspressproduktet i Nettbuss, holder et høyt nivå med en total kundetilfredshet på 83 (83), mens Bus4You i Norge oppnår 87 (91). Totalt for alle ekspressrutene ble det en score på 82 (82).

Med innføring av anbud har oppdragsgiver overtatt kundeansvaret på rutetrafikken med buss og med det ansvaret for kundemålinger. Disse målingene gjennomføres etter ulike metoder og det lar seg ikke gjøre å summere opp en total kundetilfredshet for Nettbuss sin rutetrafikk. De enkelte målingene viser allikevel at Nettbuss leverer god kvalitet også innenfor dette området.

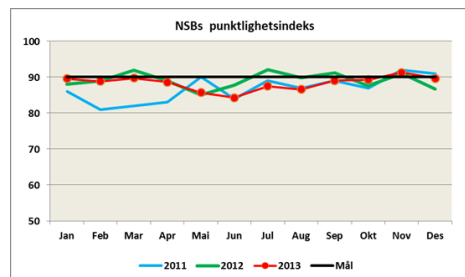
### Punktligheit

Persontogvirksomheten arbeider kontinuerlig med tekniske modifikasjoner og utvikling av vedlikeholdsprogrammer. I 2013 er det også arbeidet sammen med Jernbaneverket med å redusere tiden for stasjonsopphold for å bedre punktligheten. Arbeidet fortsetter i 2014.

Jernbaneverket har i 2013 arbeidet med rundt 70 store og små investeringsprosjekter som forventes å påvirke punktligheten og kapasiteten positivt. Jernbaneverket jobber også med 40 store og små planprosjekter, hvor bygging av Follobanen er det desidert største. Det er planlagt byggestart for Follobanen i 2014.

Punktligheten for persontog ble på 88,4 % i 2013. Dette er en nedgang på 1,5 % prosentpoeng sammenlignet med 2012 og 1,6 % prosentpoeng under målet på 90 %.

Totalt hadde Jernbaneløst (JBL) registrert 21 181 forsinkelsestimer i 2013, en økning på 16 % fra 2012. Andelen av forsinkelsestimer som berørte NSB Persontog i 2013 var 12 542 forsinkelsestimer. Sammenlignet med 2012 er det en økning på 23 %. For NSB Persontog er forsinkelsestimer med årsak i infrastrukturen fremdeles størst med 6 395 timer (51 %). Deretter kommer NSB Persontogs egne årsaker med 2 718 timer (22 %). Forsinkelser med årsak i stasjonsopphold hadde en nedgang på 3 % fra 2012 og forsinkelser med årsak i materiell er redusert med 17,9 % fra 2012.



Datterselskapet Svenska Tågkompaniet AB hadde i 2013 en punktlighet på 90 %, mot 90,9 % i 2012. Datterselskapet NSB Gjøvikbanen AS hadde en gjennomsnittlig punktlighet på 89 % i 2013, mot 92 % i 2012.

Utfordringer knyttet til infrastrukturen påvirket driften også i 2013. Flere strekninger var for kortere eller lengre perioder stengt grunnet flom, ras og uvær. Spesielt var stengingen av Dovrebanen i mai/juni samt en lengre stenging av Bergensbanen i oktober kritisk. Dette medførte innstilling av 335 godstog, som er på nivå med 2012. For øvrig har punktlighet for godstog vært nær målet på 90 %, og endte på 89,4 % (91 %) innen 15 minutter.

## 3. Ytre miljø

### Strategi

NSB-konsernet har innarbeidet hensynet til det ytre miljø i sine strategier, mål og planer. Et av selskapets viktige strategiske mål er å unngå skade på mennesker og miljø. Som et ledd i dette er det utarbeidet en egen strategisk miljøplan for perioden 2011-2015. Hovedmålene i denne planen er:

- Sertifisere virksomhetene i konsernet iht. ISO-14001
- Utvikle kompetente og miljøbevisste medarbeidere
- Videreutvikle en miljøeffektiv materiellpark
- Benytte miljøvennlige og fremtidsrettede produkter i vår virksomhet
- Gjennomføre energioptimalisering og ressurs sparing
- Sanere gammel forurensning
- Øke kildesorteringsgraden av avfall

Denne planen inneholder prinsipper og retningslinjer for hvordan arbeidet skal gjennomføres, og standarder for måleindikatorer når det gjelder ytre miljø.

### Økte miljøutfordringer

En voksende økonomi og befolkning fører til økt transportbehov med tilhørende økte miljøutfordringer. Til tross for store teknologiske fremskritt er transport en av sektorene med sterkest vekst i utslipp. I 2010 stod transportsektoren for 22 prosent av verdens CO<sub>2</sub>-utslipp. I Norge står utslippene fra transport for om lag en tredel av klimagassutslippene. Andelen har økt de siste årene, og økningen skyldes primært veitrafikk. I 2012 kom 19 prosent av Norges totale klimagassutslipp fra veitrafikk.

I løpet av de neste 16 årene blir vi en million flere mennesker i Norge. Ser vi frem mot 2040, anslås befolkningsveksten i byregionene i Sør-Norge til hele 40 prosent fra dagens nivå.

'Avoid-shift-improve' er lansert som løsning for transportsektoren blant annet i FNs arbeid i retning av en grønn økonomi. Å unngå transport går ut på å redusere etterspørsel etter transport eller unngå den helt. Den andre strategien er å skifte til transportmidler med lavere utslipp av CO<sub>2</sub> per passasjer, slik som kollektiv transport, sykling og gåing. Den tredje strategien er å forbedre effektiviteten i dagens transportmidler og transportsystemer.

### NSB-konsernet spiller en viktig rolle for å redusere transportsektorens miljøutfordring

NSB-konsernet ved jernbane, buss og eiendomsvirksomhet spiller en viktig rolle ved arealplanlegging og knutepunktutvikling for å tilrettelegge effektive overganger mellom kollektive transportmidler og reduksjon i antall reiste kilometer. NSB ved Rom Eiendom jobber tett sammen med Jernbaneløst, myndigheter og næringsaktører for å utvikle attraktive og effektive knutepunkt. NSBs persontogvirksomhet har i 2013 ved å innføre ny togtabell med flere avganger bidratt ved å mate knutepunktene med et høyfrekvent togtilbud.

# NSB-KONSERNET

En rapport som TØI har utarbeidet for Rom Eiendom viser at en sentral lokalisering av arbeidsplasser i Bjørvika i Oslo sentrum innebærer at utslipp av klimagasser relatert til jobbreiser halveres sammenliknet med om arbeidsplassene hadde vært spredt utover i hele Oslo:

Rapporten viser at bygging av 12.500 arbeidsplasser i Bjørvika i stedet for å fordele dem rundt om i Oslo sparer byen for 6.250 bilturer og 110.000 kjøretøykilometer med bil pr. døgn. Dette gir blant annet 15 tonn mindre CO<sub>2</sub>-utslipp pr. døgn.

Selv om den konkrete analysen gjelder utbygging i Oslo sentrum, er det grunn til å tro at en tett utbygging også i andre knutepunkter vil ha en gunstig effekt på klimautslippene. Rapporten viser at strategien for å utvikle områdene på og rundt stasjonene med bolig, næring og service bidrar til en mer bærekraftig utvikling.

Toget er essensielt for skiftet til lavutslipps-transport. Dess større andel av transport som beveger seg fra vei og luft til jernbane, jo større reduksjon i CO<sub>2</sub>-utslippene fra transport for samfunnet.

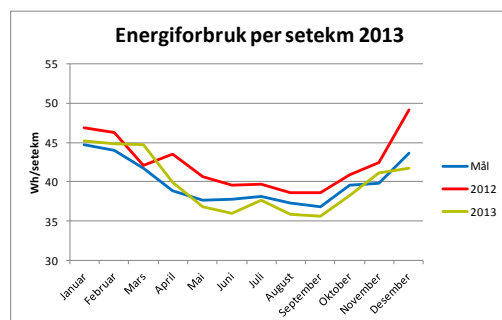
I svært mange tilfeller er en togreise en spart bil- eller flyreise. Hadde alle som tok toget i morgnrushet til og fra Oslo kjørt bil i stedet, så hadde det tilsvar en saktegående bilkø fra Oslo til Trondheim. En bilkø fra Oslo til Trondheim tilsvarer et økt klimautslipp på 220 tonn i døgnet. Å ta toget i stedet for bilen i rushtrafikken fra og til Asker til Oslo, hver dag og hjem igjen, kan spare 152 timer i reisetid i løpet av et år. 152 timer i bilkø tilsvarer et økt klimautslipp på 1,4 tonn per person, hvert år.

## Energiforbruk

|   | 2012    | 2013    |
|---|---------|---------|
| Energiforbruk persontog - elektrisitet (MW)     | 307 015 | 330 217 |
| Energiforbruk persontog - diesel (mill.liter)   | 8,7     | 8,7     |
| Energiforbruk buss - diesel (mill. liter)       | 54,6    | 51,8    |
| Forbruk alternativ drivstoff buss (mill. liter) | 2,4     | 15,2    |
| Energiforbruk godstog - elektrisitet (MW)       | 130 169 | 107 819 |
| Energiforbruk godstog - diesel (mill. liter)    | 6,1     | 5,9     |
| Energiforbruk bygninger (MW)                    | 110     | 118     |

## Energieffektive persontog

Persontogvirksomheten jobber med å øke sin energieffektivitet. I 2013 ble det brukt 6 % mindre energi på å frakte et sete en km. enn i 2012. I tillegg til en mild vinter skyldes det reduserte energiforbruket innfasing av nye energieffektive tog.



Alle elektriske tog i NSB Persontog har installert energimåler. Av disse er det 68 % som kan produsere strøm når de bremser. De nye Flirt togene genererer strøm tilsvarende 28 % av sitt eget forbruk.

## Energiforbruk i godsvirksomheten

Godstransport på bane representerer en mindre belastning for miljøet enn om transporten skulle gått på vei. Virksomheten avlaster veiene for et betydelig antall lange trailerturer, og leverer således miljømessig gunstige transporter til selskapets kunder. Utfasing av eldre diesel og el-lok har bidratt til å øke energieffektiviteten i virksomheten.

I 2013 avlastet NSB-konsernets godsvirksomhet veiene for ca. 197 00 lange trailerturer. Dette utgjør mer enn 500 trailere per dag, med positive effekter for kø, utslipp og ulykker på norske veier.

## Energiforbruk i bussvirksomheten

Innføring av nytt flåtestyringssystem, som blant annet registrerer drivstoff-forbruk, tomgangskjøring og kjøreadferd, viser at det er potensiale for å redusere drivstoff-forbruket og dermed utslipp til ytre miljø. Bruk av alternative drivstoffer som naturgass, biogass og biodiesel er utvidet betydelig, og det samme gjelder hybridbusser. I 2013 har 658 busser gått på biodiesel.

## Grunnforurensing

Arbeidet med kartlegging av NSB-konsernets driftsavhengige eiendommer pågår og forventes å være ferdig i løpet av 2014. Enkelte av eiendommene med kjent forurensning er kartlagt og tiltak iverksatt.

Eiendommen på Brakerøya ble fram til 1972 brukt til å impregnere jernbanesviller med kreosot. I tråd med praksis på den tiden medførte virksomheten at grunnen ble sterkt forurenset av kreosot og til dels også olje og tungmetaller. Opprydningen er nå gjennomført i tråd med pålegg og tillatelser gitt av Klima- og forurensningsdirektoratet (tidligere Statens forurensningstilsyn). Totalt ble det fjernet 97 556 tonn med kreosotholdig masse fra eiendommen og levert til godkjent deponi.

Det er tidligere utført omfattende registreringer og prøvetaking av massene på utviklingstomten ved Grefsen stasjon, og Norges Geotekniske Institutt (NGI) har på grunnlag av disse utarbeidet en miljøtiltaksplan i 2010. NGI følger utbyggingen med prøvetaking, analyser og utarbeidelse av rapporter. I 2013 er det levert 97 806 tonn forurenset masse til godkjente deponier.

Det ble i 2013 registrert et utslipp av 8 000 liter de ice væske på verksted Sundland. Feil innstilling av dyser var årsaken til utslippet, som er rapportert og behandlet iht. krav. Feilen er utbedret og nye kontrollrutiner er etablert.

I bussvirksomheten var det en hendelse med overfylling av dieseltank i Sarpsborg, utført av transportøren til leverandøren av diesel. Stedet rundt tanken var asfaltert og mye ble tatt bort med absorbent, men noe rant utfor en skråning. I skråningen ble masse tatt bort og det ble fylt på med pukk. Utslipet var på 599 liter.

## Utslipp til luft

|  | 2012    | 2013    |
|--|---------|---------|
| Utslipp til luft persontog - tonn CO2    | 23 058  | 23 467  |
| Utslipp til luft buss - tonn CO2 (Norge) | 157 827 | 155 132 |
| Utslipp til luft godstog - tonn CO2      | 21 080  | 15 600  |
| Utslipp til luft eiendom - tonn CO2      | 18 228  | 15 941  |

Persontogvirksomheten kjøper i dag all strøm til togproduksjon fra Jernbanelverket med opprinnelsesgarantier. Dette gir ikke insentiv til mer energieffektiv drift, men ved å kjøpe opprinnelsesgarantier er NSB med på å støtte produsenter av fornybar energi. NSB tar en aktiv rolle i spørsmålet rundt opprinnelsesgarantier ved å delta i den internasjonale jernbaneorganisasjonen UICs 'Zero Carbon' prosjekt som har som mål å definere felles retningslinjer for jernbanesektoren, i samarbeid med EU. Prosjektet avsluttes i 2014.

## Håndtering av avfall

|                                    | 2012  | 2013  |
|------------------------------------|-------|-------|
| Avfall i tonn                      | 5 881 | 6 240 |
| Kildesorteringsgrad buss           | 59 %  | 59 %  |
| Kildesorteringsgrad togvedlikehold | 81 %  | 80 %  |
| Kildesorteringsgrad eiendom        | 79 %  | 49 %  |

En pågående diskusjon i bransjeorganiserings Avfall Norge resulterte våren 2013 i at brennbart restavfall nå blir definert som usortert og at kun avfall som går direkte til kverning/flising og videre til et biobrenselanlegg, regnes som sortert. Bransjen har fått en enhetlig standard (NS 9431) for klassifisering av avfall. Den endrede definisjonen medførte at kildesorteringsgraden for eiendomsvirksomheten ble redusert

Vedlikeholdsenheten Mantena har etablert egne prosesser for håndtering av avfall og gode barrierer for å hindre akutt utslipp. Miljøstasjoner er etablert ved verkstedene og målsettingen om null skader på ytre miljø er styrende, sammen med en målsetting om null avvik på oppbevaring av farlig avfall.

## 4. Trafikksikkerhet

Vårt strategiske mål er at NSB skal unngå skade på mennesker og miljø

Sikkerhet skal ha høy prioritet. Målet er at ingen personer skal omkomme eller bli alvorlig skadd som følge av konsernets virksomhet. Linjeledelsen er ansvarlig for at medarbeidere på alle nivåer utvikler en holdning til prioritering av sikkerhet i utførelsen av arbeidet. Er det tvil settes sikkerheten først. Avdekkes avvik i forhold til måloppnåelse eller fastsatte sikkerhetskrav skal ansvarlig linjeleder iverksette korrigerende tiltak.

Innrapportering av uønskede hendelser, granskninger, strekningsbefaringer, risikoanalyser og måling av resultater gir grunnlag for å finne sikkerhetskritiske forhold og iverksette tiltak for korleksjon og forbedring.

Gjennomgang og evaluering av rapporter, granskninger og analyser gir grunnlag for å sette realistiske konkrete mål for forbedring av sikkerheten. Lederne har ansvaret for å styre mot målene. Sikkerhetspolitikken for jernbanedriften er beskrevet i eget styrende dokument.

|  | 2012 | 2013 |
|--|------|------|
| Antall dødsfall medarbeidere               | 0    | 0    |
| Antall dødsfall eksterne                   | 3    | 8    |
| Antall alvorlige personskader medarbeidere | 3    | 0    |
| Antall alvorlige personskader eksterne     | 4    | 9    |
| Antall jernbaneulykker                     | 16   | 26   |

### Personskader og omkomne

Ingen passasjerer eller medarbeidere omkom som følge av persontogvirksomhetens transportaktivitet i 2013. I 2013 ble 26 passasjerer skadet i trafikksikkerhetshendelser, ingen av dem alvorlig. I persontogvirksomheten omkom 5 personer etter påkjørsler i sporet. 2 av disse hendelsene er fortsatt under etterforskning.

Bussvirksomheten har vært involvert i 3 dødsulykker i 2013.

### Ulykker

For NSB-konsernet har det vært 26 hendelser definert som jernbaneulykker iht. forskrift i 2013.

Årsaksforholdene for mange av hendelsene i 2013 ligger utenfor konsernets direkte påvirkning. Det jobbes systematisk med registrering og rapportering til infrastrukturforvalter. Trafikksikkerhetsarbeidet gjennom målstyring og risikostyring prioriteres fortsatt høyt og brukes til å påvirke risikoen både internt og i samarbeid med andre.

Trafikksikkerheten er totalt sett vurdert som tilfredsstillende og måloppnåelsen er vurdert som akseptabel. NSBs virksomhet gjennomføres som fastslått i ledelsens gjennomgørelser til å være i samsvar med eksterne og interne krav.

### Trafikksikkerhet i bussvirksomheten

Vår bussvirksomhet frakter store passasjermengder daglig, og vi har et stort ansvar for at alle skal komme trygt frem, samtidig som ingen andre trafikanter påføres skader av noen art. Vi har som ledd i trafikksikkerhetsarbeidet startet sertifisering etter ISO 39001 fra høsten 2013.

Arbeidet med å redusere skader, uhell og ulykker har fortsatt i 2013. Antall forsikringsskader har gått ned fra 1 301 i 2012 til 1 181 i 2013. Det arbeides med innføring av nytt registreringsverktøy for ytterligere kartlegging av skademønstre og risikomønstre slik at forebyggende tiltak kan settes inn.



## 5. Medarbeider

Vårt strategiske mål er at NSB-konsernet skal ha høyt kvalifiserte og motiverte medarbeidere. NSB skal som en personalintensiv servicebedrift være en attraktiv arbeidsplass og skal sikre et profesjonelt og godt arbeidsmiljø med åpen, ærlig og konsistent kommunikasjon innad og utad for å skape tillit og troverdighet.

Det er utarbeidet en personalhåndbok som inneholder retningslinjer, prinsipper og standarder for håndtering av personalspørsmål.

|                                      | 2012   | 2013   |
|--------------------------------------|--------|--------|
| Antall medarbeidere                  | 13 472 | 13 523 |
| Antall årsverk                       | 11 142 | 11 191 |
| Medarbeidertilfredshet NSB-konsernet | na     | 74     |
| Medarbeidertilfredshet NSB AS        | 80     | 80     |
| Sykefravær                           | 8,1 %  | 7,8 %  |

NSB-konsernet har ved utgangen av året 13 523 medarbeidere. Antall årsverk er 11 191. Dette er en økning på 0,5 %, og skyldes i hovedsak økning i etterspørsel og produksjon innenfor persontog og buss.

Medarbeidertilfredsheten er på 74 på en skala fra 0-100. Dette er på samme nivå som snittet av norske bedrifter. Over 70 er et godt resultat, mens under 60 er et svakt resultat som krever tiltak. Innen konsernet er det til dels store forskjeller. Tilfredsheten viser en viss samvariasjon med lønnsomheten i de målte virksomhetene og usikkerhet om virksomheten i tilstrekkelig grad klarer å tilpasse seg fremtidig kundebehov og konkurransesituasjon. På grunnlag av undersøkelsen vil det bli iverksatt tiltak for å bedre tilfredsheten på de områder hvor resultatene er for svake.

Årlig måles sykefravær og medarbeidertilfredshet. Sykefraværet siste år var på 7,8 %, en nedgang fra 8,1 % året før. Det er først og fremst positiv utvikling innen persontogvirksomheten. En hovedårsak til høyt sykefravær er belastningsskader og ubekvem arbeidstid, og hovedtiltakene for å redusere fraværet er tilrettelegging for å redusere langtidssykefravær.

## 6. Menneskerettigheter, arbeidstakerrettigheter og arbeid mot korrupsjon

Vi har i NSB-konsernet etablert etiske retningslinjer og retningslinjer for samfunnsansvar som bl.a. omhandler forholdet til menneskerettigheter, arbeidstakerrettigheter og arbeid mot korrupsjon.

Størstedelen av vår virksomhet foregår i Norge, og med forgreninger til Sverige og Danmark. Håndtering av menneskerettigheter og arbeidstakerrettigheter er godt ivaretatt gjennom de arenaer hvor de ansatte og selskapets ledelse møtes for å ivareta slike spørsmål. Størstedelen av våre ansatte har rettigheter som er godt definert gjennom tariffavtaler og overenskomster. Medarbeiderne er representert i selskapets styre, og det er etablert arbeidsmiljøutvalg som jevnlig holder møter.

Andelen av våre medarbeidere som er dekket av en overenskomst mellom arbeidsgiver og arbeidstakerorganisasjon varierer mellom enhetene, fra 84 % til nærmere 100 %. De resterende hvorav mesteparten er ledere har individuelle avtaler. Det er utarbeidet etiske krav til leverandører hvor det settes krav til overholdelse av menneskerettigheter og arbeidstakerrettigheter samt arbeid mot korrupsjon. Disse er en integrert andel av avtaleverket ved innkjøp.

Det vil i 2014 gjennomføres en risikoanalyse vedrørende sosiale forhold og samfunnsansvar, inklusiv fare for korrupsjon, for vesentlige leverandøraftaler som skal inngås i løpet av året. På grunnlag av risikoanalysen vil det bli etablert tiltak for å redusere risiko.

I persontog-, gods- og eiendomsvirksomheten er etiske retningslinjer en del av arbeidsavtalen ved nyansettelser. I bussvirksomheten er etiske retningslinjer vedtatt i styrene, tilgjengelig i Lederhåndbok (intranett), personalhåndbok og nevnes/links i sjåførhåndbøkene. Innen togvedlikehold vil våre etiske retningslinjer innarbeides som en del av arbeidsavtalene i 2014.



## 7. Likestilling og likeverd

Med utgangspunkt i de lovpålagte krav og NSBs etiske retningslinjer, er arbeidet med likestilling og likeverd utdypet i konsernets personalpolitikk. Her fremgår det bl.a. at:

- NSB skal ivareta likestilling og spesielt vektlegge dette ved rekruttering, forfremmelse og kompetansegivende etter- og videreutdanning.
- NSB skal vektlegge mangfold som reflekterer et tverrsnitt av samfunnet.
- Selskapets lønnspolitikk skal legge til rette for en ønsket og gjennomtenkt lønnsutvikling som i størst mulig grad oppfattes som rettferdig sett for den enkelte medarbeider og samlet for selskapet.
- NSB skal være i stand til å tiltrekke seg og beholde riktig kompetanse.

|                         | 2012   | 2013 |
|-------------------------|--------|------|
| Andel kvinner           | 15,0 % | 16 % |
| Andel kvinnelige ledere | 15,0 % | 15 % |

Kvinneandelen i NSB-konsernet er på 15 %. Kvinneandelen i konsernets enheter varierer mellom 6 og 41 %. I morselskapet NSB AS er andelen på 31 %, en økning med 2 prosentpoeng fra 2012. I NSB-konsernets styre er kvinneandelen blant de aksjonærvalgte 40 %, og i NSB-konsernets ledergruppe 0 %. Andelen kvinnelige ledere utgjør 15 %, og er på nivå med kvinneandelen blant ansatte. Kvinners snittlønn varierer mellom virksomhetene, fra 86 til 107 % av snittlønnen til menn. Hovedårsaken kan knyttes til stilling og ansiennitet. Snitt arbeidstid for kvinner er fortsatt noe lavere enn menn og kan i hovedsak knyttes til at en større andel kvinner jobber deltid ift. menn.

Administrasjonen ønsker å øke kvinneandelen i konsernet, blant annet ved hjelp av følgende tiltak:

- Gjennom konsernets karrieresider ([www.nsb.no](http://www.nsb.no)) synliggjøres en rekke stillinger ved hjelp av kvinnelige rollemodeller.
- Ved rekruttering til stillinger i mannsdominerte stillingskategorier oppfordres kvinner spesielt til å søke, og i flere av virksomhetsområdene er det fast praksis alltid å innkalle kvinnelige søkere som fyller kvalifikasjonskravene.
- Moderat kjønnskvoltering ved rekruttering til en rekke stillingskategorier der mannsdominansen er spesielt stor. Dette medfører at når to søkere står likt så foretrekkes den kvinnelige kandidaten. I yrker som bussjåfører, lokførere og fagarbeidere, er denne praksisen utvidet til at kvinnelige kandidater ofte foretrekkes, så fremt de fyller kvalifikasjonskravene i stillingsutlysningen.
- Ledelsesmessig fokus på kjønnsdiskriminerende holdninger og handlinger

|                   | 2012  | 2013  |
|-------------------|-------|-------|
| Andel innvandrere | 8,6 % | 9,2 % |

Innvandrerandelen i NSB-konsernet er på 9,2 %, en økning fra 8,6 % i fjor. Den største innvandrerandelen er innen renhold med 29 %, mens den laveste er innen godsvirksomheten med 2,4 %. Andelen er økende, spesielt innen persontog- og bussvirksomheten.

NSB-konsernet følger IMDIs anbefalinger i det løpende arbeidet med etnisk relatert likestilling og likeverd, og viktige tiltaksområder er blant annet:

- Grundig og seriøs behandling av meldinger om eller mistanker vedrørende diskriminerende atferd.
- Vektlegging av NSBs politikk for mangfold og likeverd i de aller fleste stillingsutlysninger.
- Synliggjøring av rollemodeller med innvandrerbakgrunn på konsernets karrieresider ([www.nsb.no](http://www.nsb.no))
- Fast praksis med å innkalle minimum en kandidat med innvandrerbakgrunn til intervju på de aller fleste stillinger
- Ledelsesmessig fokus på at etnisk bredde og mangfold er en merverdi

Vi har opprettet en varslingskanal iht. kravene i arbeidsmiljøloven. Det ble mottatt to varsler om diskriminerende adferd i 2012, og ingen i 2013.

## 8. Nøkkeltall

|   | 2012    | 2013    |
|---|---------|---------|
| Antall togreiser - Norge (mill.)                | 56,4    | 60,5    |
| Antall bussreiser (mill.)                       | 132,7   | 136,8   |
| Antall transporterte TEU - godstog (1 000)      | 436     | 395     |
| Punktlighet - persontog (Norge)                 | 89,7 %  | 88,4 %  |
| Punktlighet - godstog                           | 91,0 %  | 89,4 %  |
| Kundetilfredshet - persontog (indeks 0-100)     | 69      | 69      |
| Kundetilfredshet - ekspressbuss (indeks 0-100)  | 83      | 82      |
| Energiforbruk persontog - elektrisitet (MW)     | 307 015 | 330 217 |
| Energiforbruk persontog - diesel (mill.liter)   | 8,7     | 8,7     |
| Energiforbruk buss - diesel (mill. liter)       | 54,6    | 51,8    |
| Forbruk alternativ drivstoff buss (mill. liter) | 2,4     | 15,2    |
| Energiforbruk godstog - elektrisitet (MW)       | 130 169 | 107 819 |
| Energiforbruk godstog - diesel (mill. liter)    | 6,1     | 5,9     |
| Energiforbruk bygninger (MW)                    | 110     | 118     |
| Energiforbruk persontog (kwh)/setekm.           | 0,0424  | 0,0398  |
| Energiforbruk bygninger kWh/m2                  | 272     | 242     |
| Utslipp til luft persontog - tonn CO2           | 23 058  | 23 467  |
| Utslipp til luft buss - tonn CO2 (Norge)        | 157 827 | 155 132 |
| Utslipp til luft godstog - tonn CO2             | 21 080  | 15 600  |
| Utslipp til luft eiendom - tonn CO2             | 18 228  | 15 941  |
| Grunnforurensing - antall utslipp               | 0       | 2       |
| Grunnforurensing - renset masse tonn            | 95 411  | 98 866  |
| Avtall tonn                                     | 5 881   | 6 240   |
| Kildesorteringsgrad buss                        | 59 %    | 59 %    |
| Kildesorteringsgrad togvedlikehold              | 81 %    | 80 %    |
| Kildesorteringsgrad eiendom                     | 79 %    | 49 %    |
| Antall dødsfall medarbeidere                    | 0       | 0       |
| Antall dødsfall eksterne                        | 3       | 8       |
| Antall alvorlige personskader medarbeidere      | 3       | 0       |
| Antall alvorlige personskader eksterne          | 4       | 9       |
| Antall jernbaneulykker                          | 16      | 26      |
| Antall medarbeidere                             | 13 472  | 13 523  |
| Antall årsverk                                  | 11 142  | 11 191  |
| Medarbeidertilfredshet NSB-konsernet            | na      | 74      |
| Medarbeidertilfredshet NSB AS                   | 80      | 80      |
| Sykefravær                                      | 8,1 %   | 7,8 %   |
| Andel kvinner                                   | 15,0 %  | 16 %    |
| Andel kvinnelige ledere                         | 15,0 %  | 15 %    |
| Andel innvandrere                               | 8,6 %   | 9,2 %   |
| Antall varsler om diskriminerende adferd        | 2       | 0       |