

# NSB-konsernet

## Resultat per 2. tertial 2009



## Hovedpunkter per 2. tertial 2009

- Konsernets driftsresultat er 419 MNOK (269 MNOK).
- Resultat før skatt er 396 MNOK (279 MNOK).
- Økte personal- og vedlikeholdskostnader i persontogvirksomheten.
- Bedret driftsresultat for bussvirksomheten.
- Finanskrise og negativ konjunkturutvikling medfører reduksjon i inntekter og resultat for godsvirksomheten.
- Betydelig gevinst ved salg av tomt i eiendomsvirksomheten.
- Punktligheten i 2. tertial er bedre enn tilsvarende periode i fjor, med unntak av juli måned som følge av planlagt arbeid på infrastrukturen.



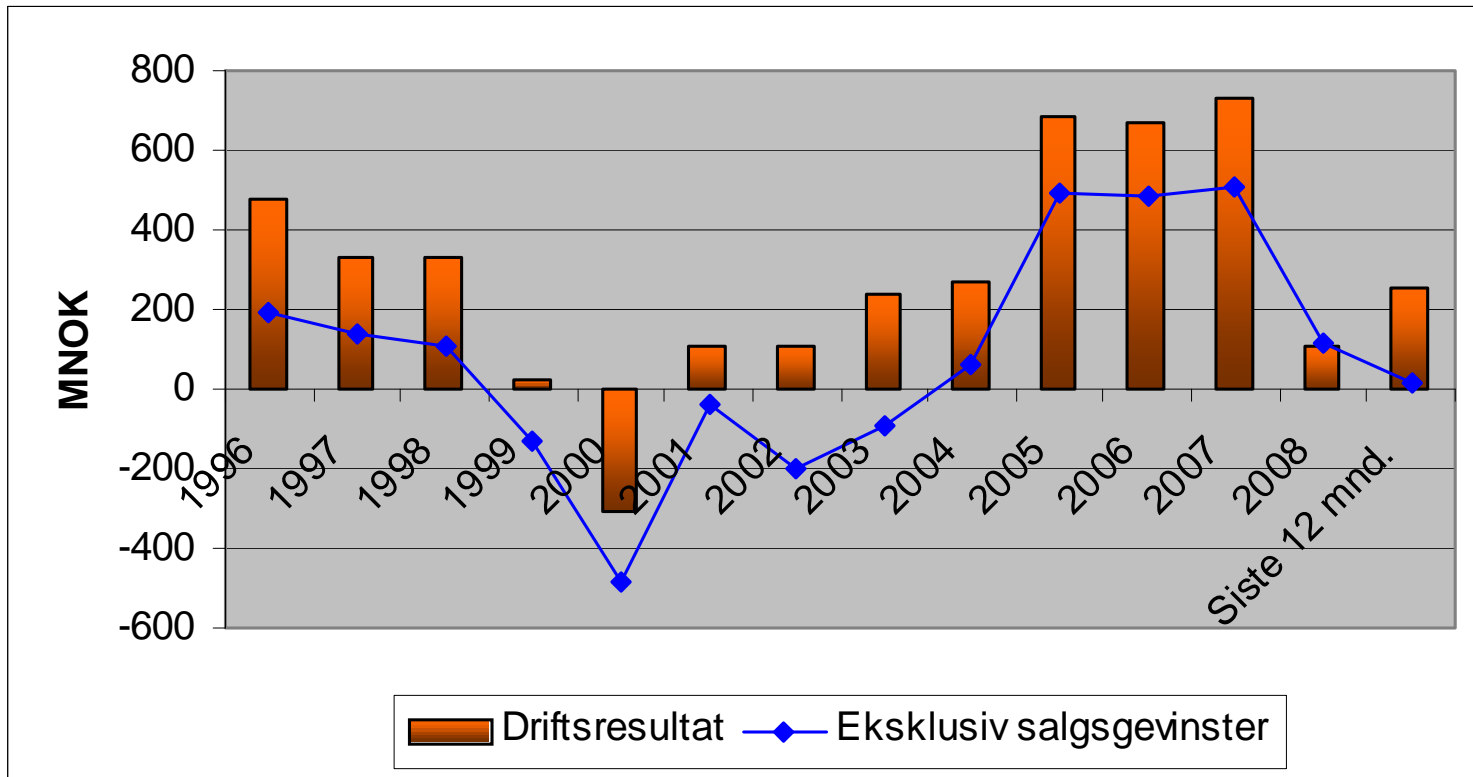
# Resultat

## NSB-konsernet

MNOK	Jan-aug 2009	Jan-aug 2008	Siste 12 mnd	Året 2008
<b>Driftsinntekter</b>	<b>7 159</b>	<b>6 797</b>	<b>10 691</b>	<b>10 329</b>
Personalkostnader	3 511	3 327	5 275	5 091
Varer og tjenester	2 562	2 606	4 133	4 177
Av- og nedskrivninger	667	594	1 029	956
<b>Driftskostnader</b>	<b>6 740</b>	<b>6 527</b>	<b>10 437</b>	<b>10 224</b>
<b>Driftsresultat</b>	<b>419</b>	<b>269</b>	<b>255</b>	<b>105</b>
Netto finansposter	-23	10	-70	-37
<b>Resultat før skattekostnad</b>	<b>396</b>	<b>279</b>	<b>186</b>	<b>69</b>
Skattekostnader	134	78	122	66
<b>Periodens resultat</b>	<b>262</b>	<b>201</b>	<b>64</b>	<b>3</b>

Inntektsøkningen i forhold til i fjor har i hovedsak bakgrunn i gevinster ved salg av eiendom.

## Nedgang i driftsresultat eksklusiv salgsgevinster

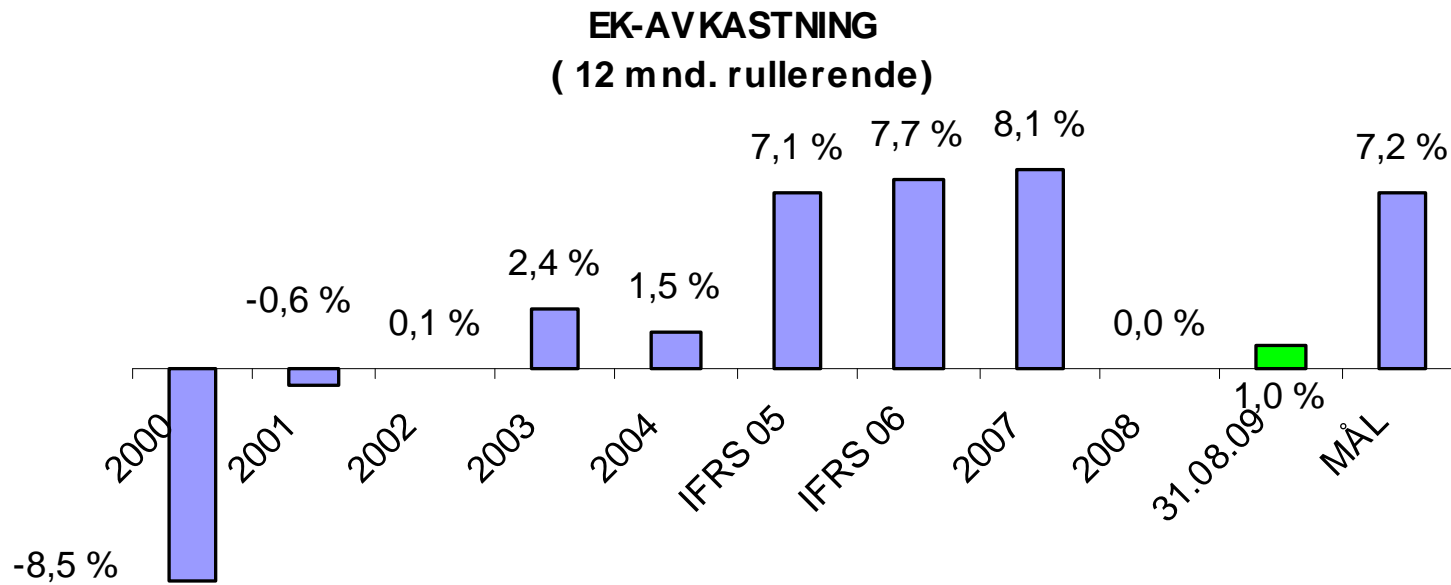


# Balanse

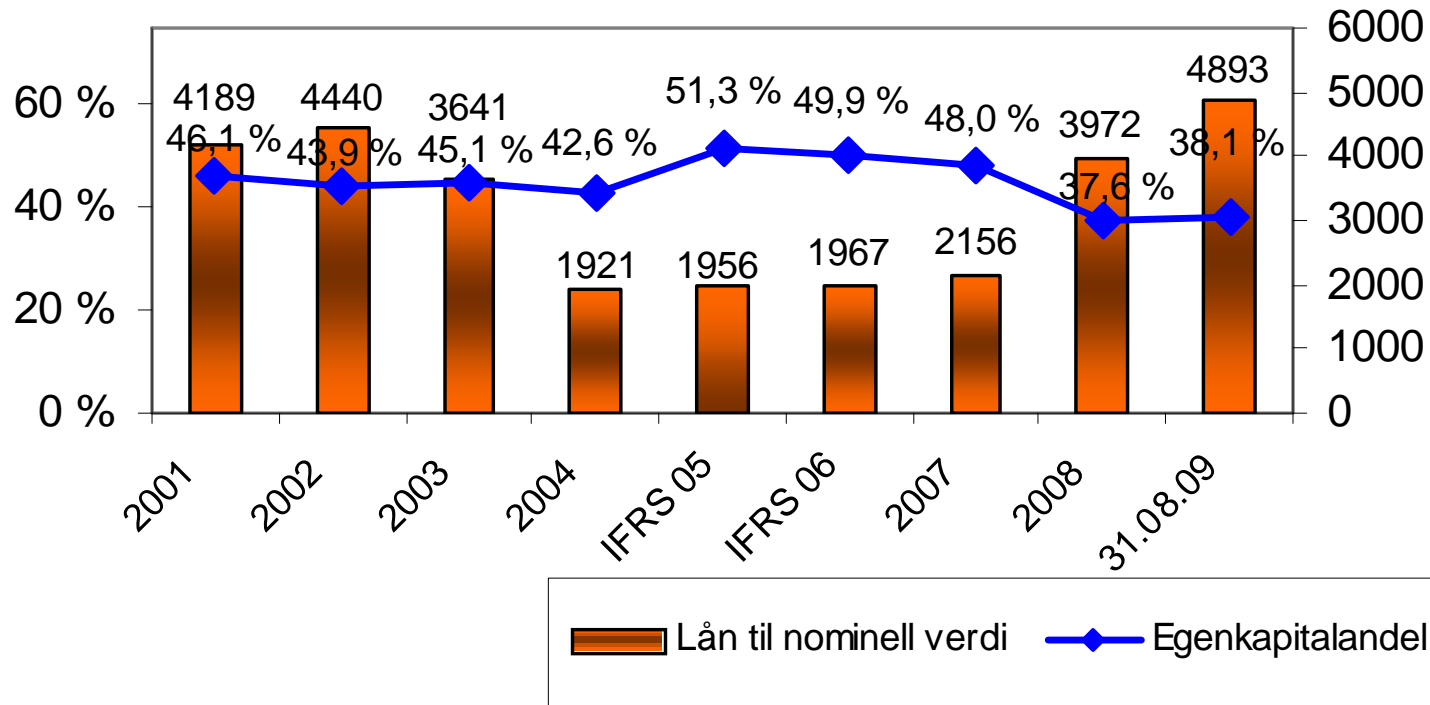
## NSB-konsernet

MNOK	31.aug.09	31.aug.08	31.des.08
Varige driftsmidler	9 127	9 326	8 839
Øvrige anleggsmidler	2 769	932	2 601
<b>Sum anleggsmidler</b>	<b>11 896</b>	<b>10 258</b>	<b>11 440</b>
Kontanter og finansielle eiendeler	2 143	1 988	1 586
Andre omløpsmidler	3 454	2 883	4 094
<b>Sum omløpsmidler</b>	<b>5 597</b>	<b>4 871</b>	<b>5 680</b>
<b>Sum eiendeler</b>	<b>17 493</b>	<b>15 129</b>	<b>17 120</b>
Majoritetens andel av egenkapital	6 489	6 395	6 219
Minoritetens andel av egenkapital	170	224	202
<b>Sum egenkapital</b>	<b>6 659</b>	<b>6 618</b>	<b>6 421</b>
Langsiktige lån	5 264	3 497	4 730
Andre langsiktige forpliktelser	2 039	1 827	1 783
<b>Sum langsiktig gjeld</b>	<b>7 303</b>	<b>5 324</b>	<b>6 513</b>
<b>Kortsiktig gjeld</b>	<b>3 531</b>	<b>3 187</b>	<b>4 187</b>
<b>Sum gjeld og egenkapital</b>	<b>17 493</b>	<b>15 129</b>	<b>17 120</b>

# Avkastning på egenkapital under eiers mål



# Økte lån som følge av økte investeringer og beslutning om økt likviditetsreserve



For å redusere uønskede effekter av finanskrisen har NSB sikret seg overskuddslikviditet.

# Persontog: Inntektsøkning, men økte personal- og vedlikeholdskostnader gir redusert driftsresultat

- Persontogvirksomheten består av NSB AS (inkludert konsernfunksjoner), samt datterselskapene NSB Gjøvikbanen AS og Tågkompaniet AB.
- Driftsresultatet i virksomheten er redusert til 54 MNOK (129 MNOK), i hovedsak som følge av økte personal- og vedlikeholdskostnader.
- Persontogvirksomheten har hatt en positiv inntektsutvikling med en vekst i inntekter på 4 % ift. samme periode i fjor.
- Punktligheten i 2. tertial for NSB AS ble på 86 %, 1,5 prosentpoeng bedre enn samme periode i fjor. Punktligheten i august var vel 88 %.

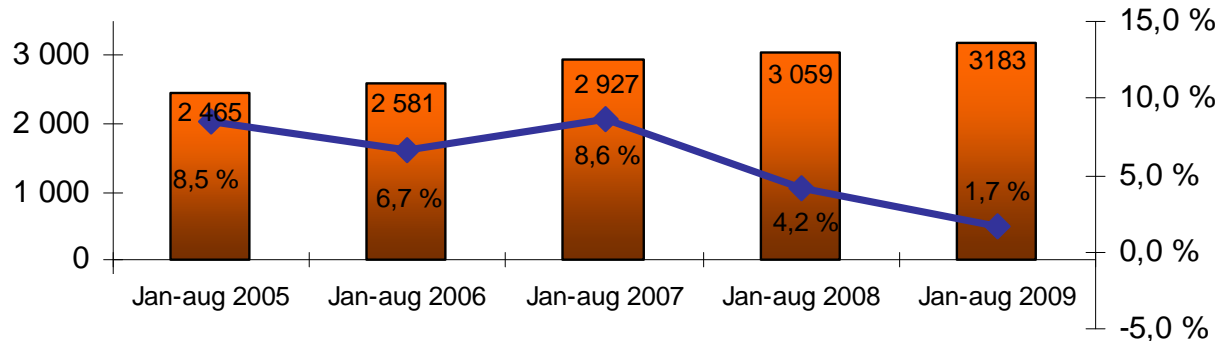




# Persontog – finansiell utvikling

## Persontog

MNOK	Jan-aug 2005	Jan-aug 2006	Jan-aug 2007	Jan-aug 2008	Jan-aug 2009
Driftsinntekter	2 465	2 581	2 927	3 059	3 183
Driftsresultat	<b>210</b>	<b>172</b>	<b>253</b>	<b>129</b>	<b>54</b>
Margin	8,5 %	6,7 %	8,6 %	4,2 %	1,7 %
Segmenteiendeler	6 412	6 423	6 331	6 833	7 856
Investeringer	171	179	247	244	287



Grafen viser driftsinntekter i MNOK og driftsmargin i prosent.

# Bussvirksomheten: Driftsresultatet noe bedre enn fjoråret

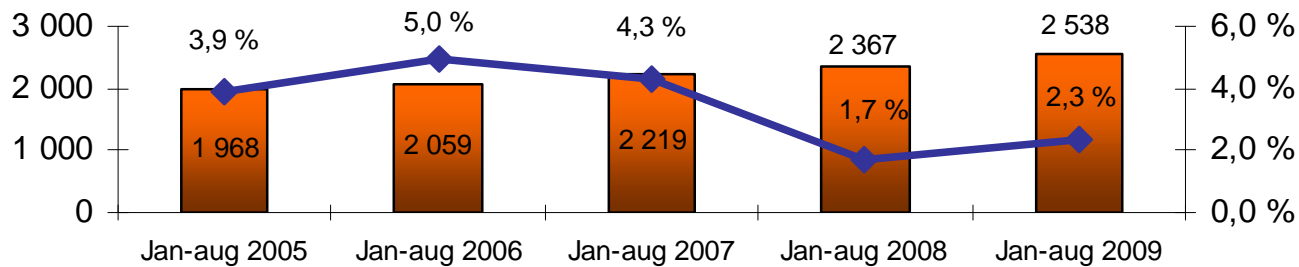
- Bussvirksomheten består av Nettbuss-konsernet.
- Driftsinntektene økte til 2 538 MNOK (2 367 MNOK).
- Driftsresultatet er 59 MNOK (40 MNOK), en bedring på 19 MNOK ift. i fjor.
- Bedringen er dels et resultat av positiv utvikling i Norge og redusert driftstap i Danmark.



## Buss – finansiell utvikling

### Buss

MNOK	Jan-aug 2005	Jan-aug 2006	Jan-aug 2007	Jan-aug 2008	Jan-aug 2009
<b>Driftsinntekter</b>	1 968	2 059	2 219	2 367	2 538
<b>Driftsresultat</b>	<b>76</b>	<b>102</b>	<b>95</b>	<b>40</b>	<b>59</b>
<b>Margin</b>	3,9 %	5,0 %	4,3 %	1,7 %	2,3 %
<b>Segmenteiendeler</b>	2 123	2 127	2 349	2 695	2 794
<b>Investeringer</b>	261	207	291	301	436



Grafen viser driftsinntekter i MNOK og driftsmargin i prosent.

# Godsvirksomheten: Volumsvikt grunnet finanskrisen og konjunkturedgang

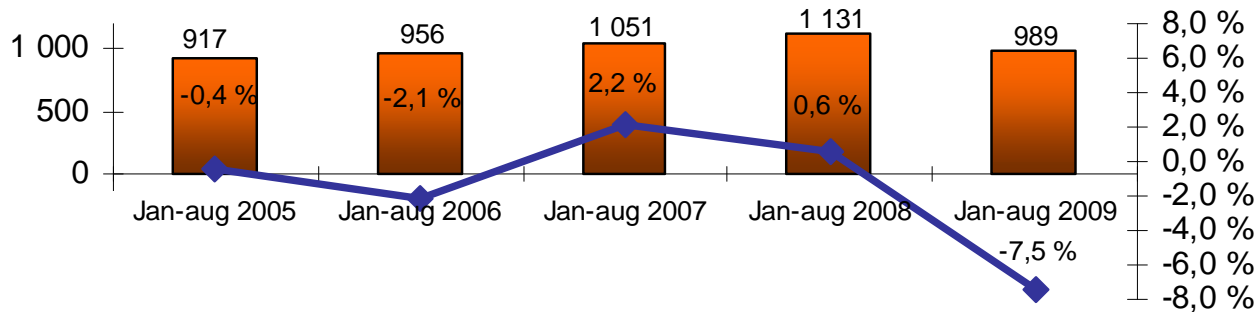
- Godsvirksomheten består av CargoNet-konsernet.
- Driftsinntektene ble redusert til 989 MNOK (1 131 MNOK).
- Driftsresultatet er - 74 MNOK (7 MNOK).
- Negativ volum- og inntektsutvikling både i Norge og Sverige.
- Negativ resultatutvikling i både norsk og svensk virksomhet ift. samme periode i fjor.
- Det er iverksatt omfattende nedskalering av produksjonen som vil gi betydelig effekt etter hvert som tiltakene får virkning.
- Punktlighet i Norge på 88 % hittil i år er under målsettingen, mens punktlighet i Sverige på 91 % er over målsatt nivå. Punktligheten i august var over målet på 90 %.



# Gods – finansiell utvikling

## Gods

MNOK	Jan-aug 2005	Jan-aug 2006	Jan-aug 2007	Jan-aug 2008	Jan-aug 2009
<b>Driftsinntekter</b>	917	956	1 051	1 131	989
<b>Driftsresultat</b>	-4	-20	23	7	-74
<b>Margin</b>	-0,4 %	-2,1 %	2,2 %	0,6 %	-7,5 %
<b>Segmenteiendeler</b>	746	821	842	871	998
<b>Investeringer</b>	50	43	214	187	27



Grafen viser driftsinntekter i MNOK og driftsmargin i prosent.

# Eiendomsvirksomheten utvikler verdier til støtte for kjernevirksomheten

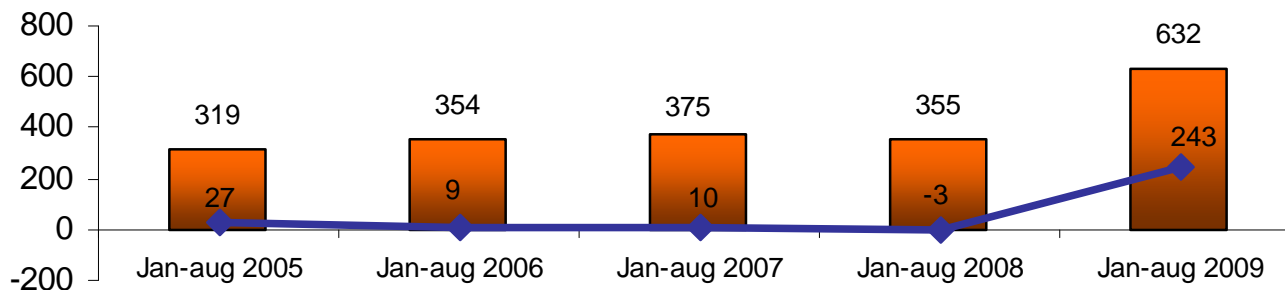
- Eiendomsvirksomheten består av Rom-konsernet.
- Eiendomsvirksomhetens driftsresultat er 358 MNOK (98 MNOK).
- I resultatet er inkludert 243 MNOK (- 3 MNOK) i gevinst ved salg av eiendommer.
- Eiendomsvirksomheten omfatter et utleieareal på ca. 730.000 kvm.



## Eiendom – finansiell utvikling

### Eiendom

MNOK	Jan-aug 2005	Jan-aug 2006	Jan-aug 2007	Jan-aug 2008	Jan-aug 2009
<b>Driftsinntekter</b>	319	354	375	355	632
<b>Driftsresultat</b>	<b>67</b>	<b>88</b>	<b>94</b>	<b>98</b>	<b>358</b>
<b>Salgsgevinster</b>	27	9	10	-3	243
<b>Segmenteiendeler</b>	3 832	4 209	3 194	3 576	4 098
<b>Investeringer</b>	14	51	264	417	108



Grafen viser driftsinntekter (stolper) i MNOK, samt herav salgsgevinster (blå linje) i MNOK.

# Støttefunksjoner bidrar til effektivisering og til sikker og stabil drift

- I støttefunksjoner inngår verksted og vedlikeholdsvirksomheten for tog ved Mantena AS, togrenhold ved NSB Trafikkservice AS, samt administrative støttefunksjoner ved Finse Forsikring AS og Arrive AS.
- Driftsresultatet for støttefunksjonene er 22 MNOK (4 MNOK).

