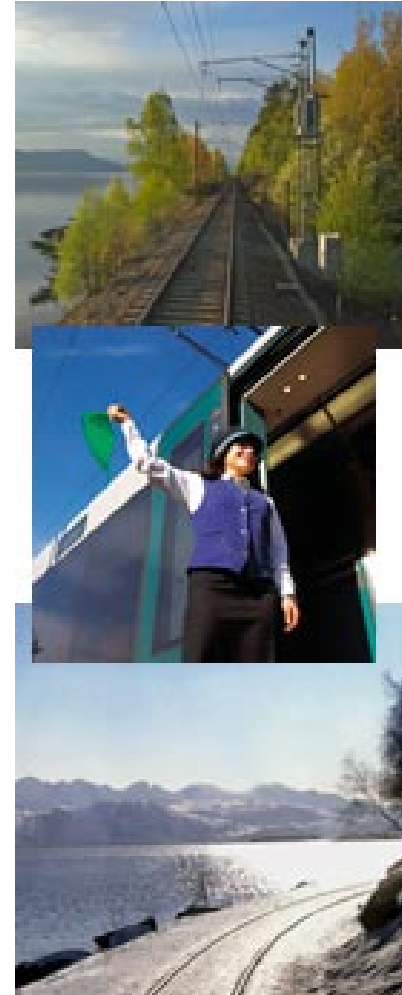


NSB-konsernet  
Resultat 2. tertial 2007



## Hovedpunkter 2. tertial 2007

- Konsernets resultat før skatt per 2. tertial 2007 er det beste resultat per 2. tertial i konsernets historie.
- Avkastning på egenkapital på 8,1 % er godt over eiers mål på 7,2 %.
- Sterk forbedring i persontogvirksomhetens driftsresultat.
- Bussvirksomheten viser vekst, men reduserte marginer gir noe lavere driftsresultat.
- Positiv utvikling i godsvirksomheten både i Norge og Sverige gir et betydelig bedret driftsresultat.
- Forbedret resultat i eiendomsvirksomheten.
- Ingen alvorlige personskader i persontogvirksomheten. En medarbeider omkom i arbeids-ulykke i godsvirksomheten.
- Punktligheten er noe svakere enn i fjor.



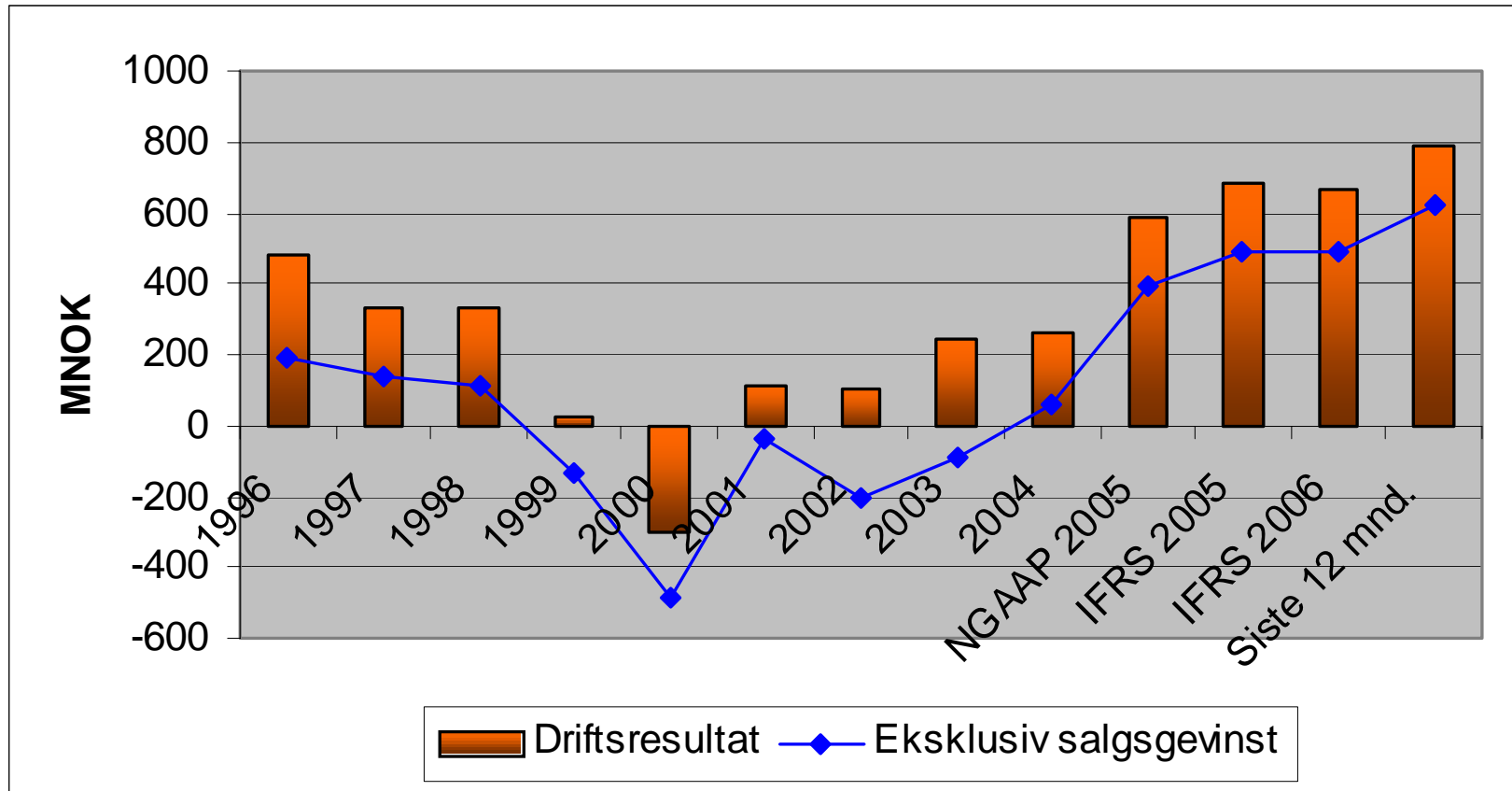
# Resultat

## NSB-konsernet

MNOK	Jan-aug 2007	Jan-aug 2006	Siste 12 mnd	Året 2006
<b>Driftsinntekter</b>	<b>6 439</b>	<b>5 849</b>	<b>9 757</b>	<b>9 168</b>
Personalkostnader	3 022	2 642	4 455	4 076
Varer og tjenester	2 408	2 310	3 713	3 615
Avskrivninger	529	534	803	809
<b>Driftskostnader</b>	<b>5 959</b>	<b>5 486</b>	<b>8 972</b>	<b>8 499</b>
<b>Driftsresultat</b>	<b>481</b>	<b>363</b>	<b>785</b>	<b>668</b>
Netto finansposter	23	80	42	99
<b>Resultat før skattekostnad</b>	<b>504</b>	<b>443</b>	<b>827</b>	<b>767</b>
Skattekostnader	141	118	278	256
<b>Årsresultat etter skatt</b>	<b>363</b>	<b>325</b>	<b>549</b>	<b>511</b>

Sammenligningstallene for 2006 er i tertialrapporten justert ved at fjorårets økning i pensjonskostnader iht. anbefaling fra NRS, er fordelt utover året.

# Driftsresultatet i NSB-konsernet viser en positiv utvikling

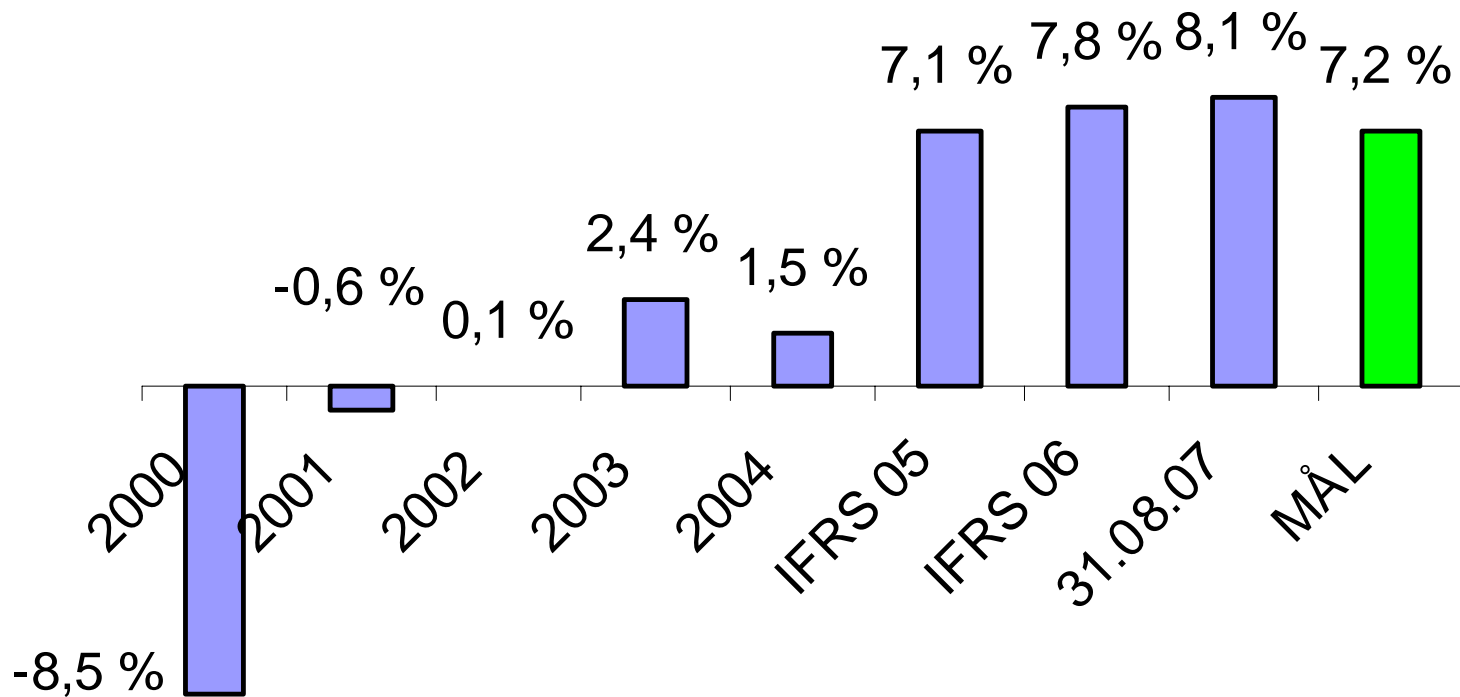


# Balanse

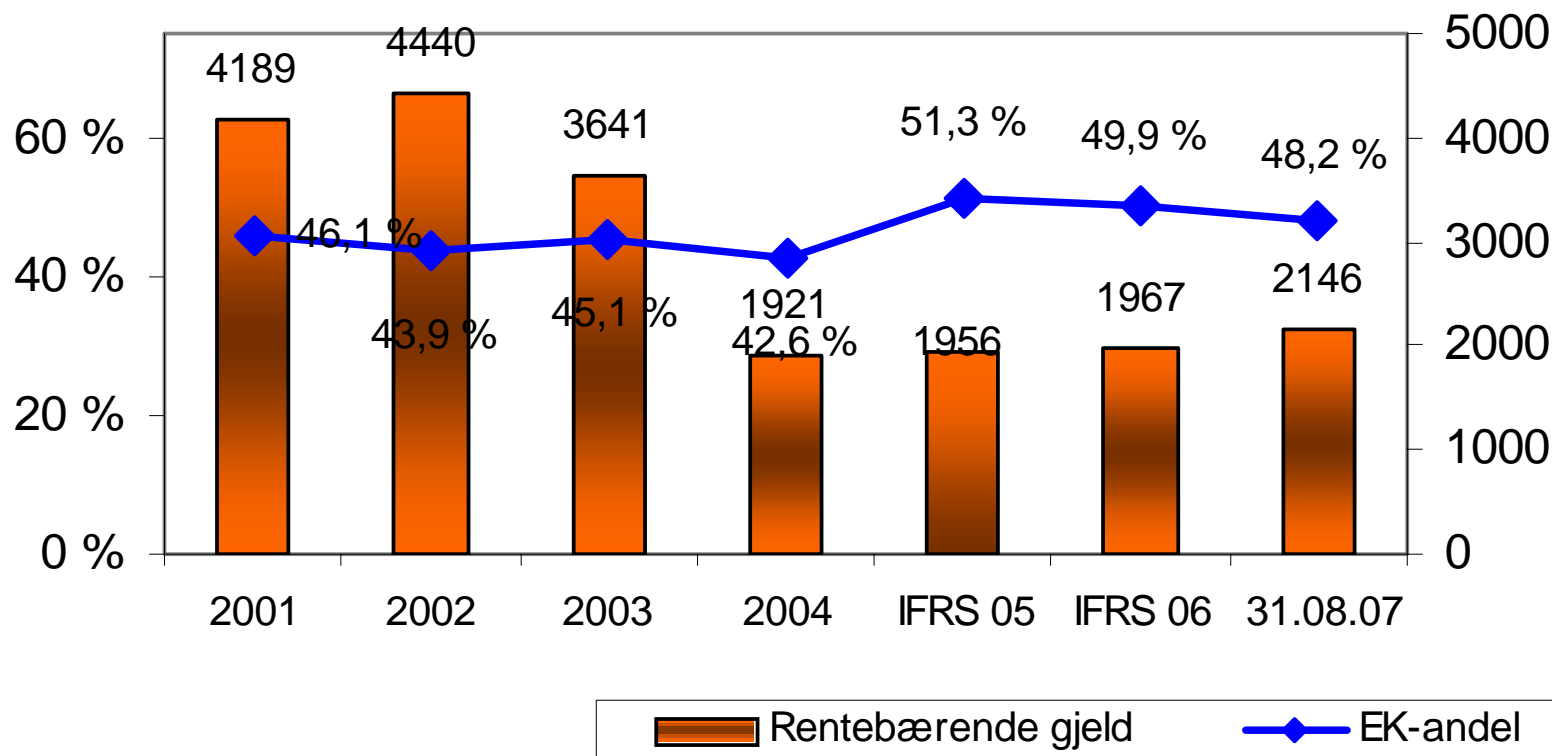
MNOK	NSB-konsernet		
	31.aug.07	31.aug.06	31.des.06
Varige driftsmidler	8 472	8 161	7 946
Øvrige anleggsmidler	716	811	728
<b>Sum anleggsmidler</b>	<b>9 188</b>	<b>8 972</b>	<b>8 674</b>
Kontanter og finansielle eiendeler	1 909	1 658	2 036
Andre omløpsmidler	2 638	1 932	2 629
<b>Sum omløpsmidler</b>	<b>4 547</b>	<b>3 590</b>	<b>4 665</b>
<b>Sum eiendeler</b>	<b>13 735</b>	<b>12 562</b>	<b>13 339</b>
Majoritetens andel av egenkapital	6 403	6 250	6 451
Minoritetens andel av egenkapital	222	202	208
<b>Sum egenkapital</b>	<b>6 625</b>	<b>6 452</b>	<b>6 659</b>
Langsiktige lån	1 274	1 349	1 312
Andre langsiktige forpliktelser	1 870	1 708	1 736
<b>Sum langsiktig gjeld</b>	<b>3 144</b>	<b>3 057</b>	<b>3 048</b>
<b>Kortsiktig gjeld</b>	<b>3 965</b>	<b>3 052</b>	<b>3 632</b>
<b>Sum gjeld og egenkapital</b>	<b>13 735</b>	<b>12 562</b>	<b>13 339</b>

Avkastningen i NSB-konsernet er over eiers mål

## EK-AVKASTNING ( 12 mnd. rullerende )



NSB-konsernet opprettholder de siste års nivå for rentebærende gjeld (MNOK) og egenkapitalandel (EK-andel i %) til tross for økning i investeringer



## Persontog viser betydelig forbedring

- Persontogvirksomheten består av NSB AS (inkludert konsernfunksjoner), samt datterselskapene NSB Anbud AS og Tågkompaniet AB.
- Driftsresultatet i virksomheten økte til 253 MNOK (172 MNOK), i hovedsak som følge av økt volum og inntekter samt lavere energikostnader.
- Positiv volum- og inntektsutvikling både på korte og lange strekninger, og veksten i trafikkinntekter i Norge ift. samme periode i fjor er på hele 12 %.
- Punktligheten per 2. tertial er på 88 %, en bedring på 1 prosentpoeng ift. i fjor men 2 prosentpoeng svakere enn målet.

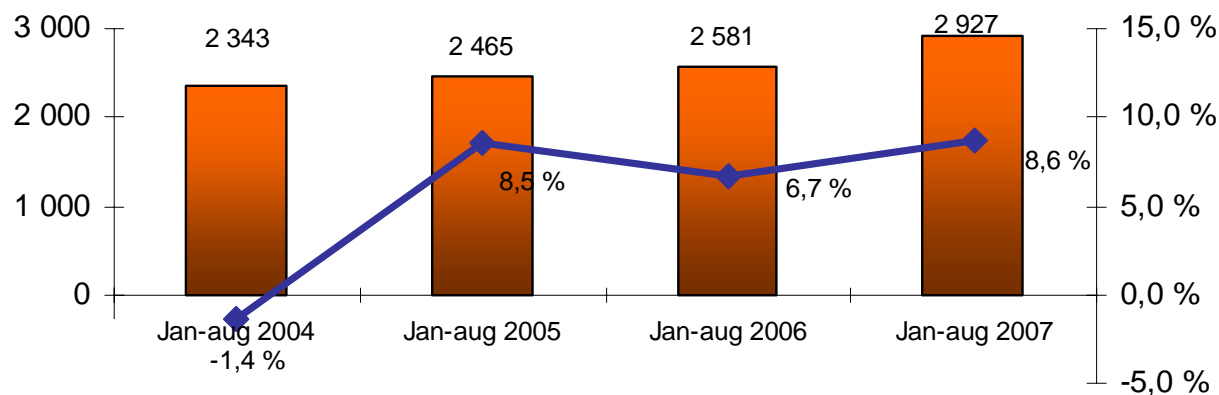




## Persontog – finansiell utvikling

### Persontog

Tall i MNOK	Jan-aug 2004	Jan-aug 2005	Jan-aug 2006	Jan-aug 2007
<b>Driftsinntekter</b>	2 343	2 465	2 581	2 927
<b>Driftsresultat</b>	<b>-33</b>	<b>210</b>	<b>172</b>	<b>253</b>
<b>Margin</b>	-1,4 %	8,5 %	6,7 %	8,6 %
<b>Eiendeler</b>	5 951	6 412	6 423	6 348
<b>Rentebærende gjeld</b>	761	2 648	1 953	2 080
<b>Investeringer</b>	170	171	179	247



Grafen viser driftsinntekter i MNOK og driftsmargin i prosent. 2003 og 2004 er iht. NGAAP, 2005-2007 iht. IFRS

## Bussvirksomheten vokser

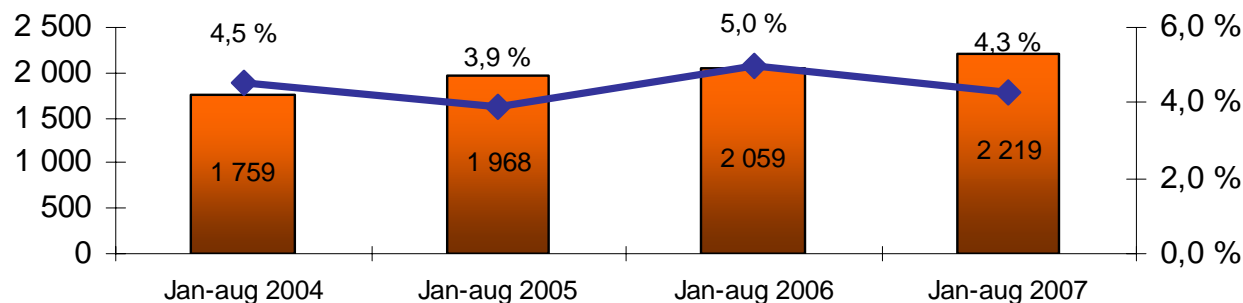
- Bussvirksomheten består av Nettbuss-konsernet.
- Driftsinntektene økte til 2219 MNOK (2059 MNOK), mens driftsresultat for bussvirksomheten ble noe redusert til 95 MNOK (102 MNOK).
- Både inntekts- og kostnadssiden har økt betydelig på bakgrunn av økt virksomhet gjennom oppkjøp samt egen vekst innen rutesegmentet.
- Marginene presses av konkurranseutsetting og stramt arbeidsmarked samt økt konkurranse i ekspressbuss-segmentet i Sverige.



## Buss – finansiell utvikling

### Buss

Tall i MNOK	Jan-aug 2004	Jan-aug 2005	Jan-aug 2006	Jan-aug 2007
<b>Driftsinntekter</b>	1 759	1 968	2 059	2 219
<b>Driftsresultat</b>	<b>80</b>	<b>76</b>	<b>102</b>	<b>95</b>
<b>Margin</b>	4,5 %	3,9 %	5,0 %	4,3 %
<b>Eiendeler</b>	2 039	2 123	2 127	2 036
<b>Rentebærende gjeld</b>	388	1 040	926	851
<b>Investeringer</b>	153	261	207	291



Grafen viser driftsinntekter i MNOK og driftsmargin i prosent. 2003 og 2004 er iht. NGAAP, 2005-2007 iht. IFRS.

## Betydelig resultatforbedring i godsvirksomheten

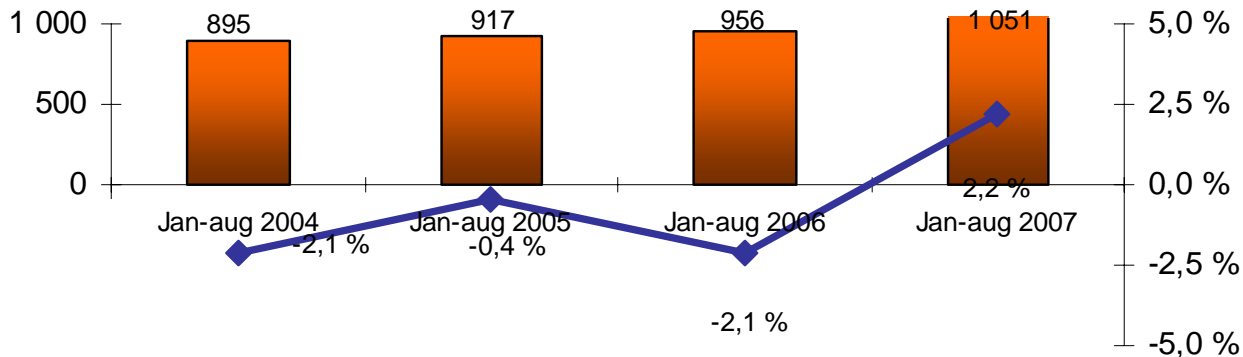
- Godsvirksomheten består av CargoNet-konsernet.
- Driftsresultatet for godstogvirksomheten er 23 MNOK (- 20 MNOK).
- Positiv volum- og inntektsutvikling både i Norge og Sverige.
- Betydelig resultatbedring i både norsk og svensk virksomhet ift. samme periode i fjor.
- Punktlighet på 89 % er 4 prosentpoeng bedre enn i fjor, men under målet på 90 %.



# Godstog – finansiell utvikling

## Godstog

Tall i MNOK	Jan-aug 2004	Jan-aug 2005	Jan-aug 2006	Jan-aug 2007
<b>Driftsinntekter</b>	895	917	956	1 051
<b>Driftsresultat</b>	<b>-19</b>	<b>-4</b>	<b>-20</b>	<b>23</b>
<b>Margin</b>	-2,1 %	-0,4 %	-2,1 %	2,2 %
<b>Eiendeler</b>	695	746	821	851
<b>Rentebærende gjeld</b>	226	34	31	28
<b>Investeringer</b>	5	50	43	214



Grafen viser driftsinntekter i MNOK og driftsmargin i prosent. 2003 og 2004 er iht. NGAAP, 2005-2007 iht. IFRS.

# Eiendomsvirksomheten utvikler verdier til støtte for kjernevirksomheten

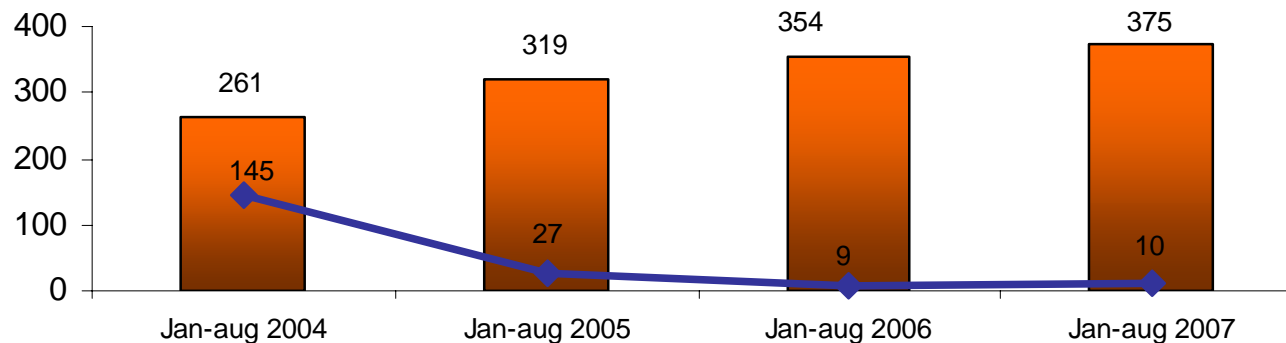
- ROM eiendom AS og NSB Eiendom AS er 1. januar 2007 fusjonert til et selskap: ROM eiendom AS.
- Eiendomsvirksomhetens driftsresultat er 94 MNOK (87 MNOK). Forbedringen er i hovedsak på grunn av økte leieinntekter og effektivisering av drift og vedlikehold ift. i fjor.
- I resultatet er inkludert 10 MNOK (9 MNOK) gevinst ved salg av eiendommer.
- Eiendomsvirksomheten omfatter et utleieareal på ca. 740.000 kvm.



## Eiendom – finansiell utvikling

### Eiendom

Tall i MNOK	Jan-aug 2004	Jan-aug 2005	Jan-aug 2006	Jan-aug 2007
<b>Driftsinntekter</b>	261	319	354	375
<b>Driftsresultat</b>	<b>158</b>	<b>67</b>	<b>88</b>	<b>94</b>
<b>Herav salgsgevinster</b>	145	27	9	10
<b>Eiendeler</b>	2 792	3 832	4 209	4 394
<b>Rentebærende gjeld</b>	271	2 453	2 489	2 735
<b>Investeringer</b>	na	14	51	264



Grafen viser driftsinntekter (stolper) i MNOK, samt herav salgsgevinster (blå linje) i MNOK. 2003 og 2004 er iht. NGAAP, 2005-2007 iht. IFRS.

# Støttefunksjoner bidrar til effektivisering og sikker og stabil drift

- I støttefunksjoner inngår verksted og vedlikeholdsvirksomheten for tog, togrenhold, samt administrative støttefunksjoner ved Finse Forsikring AS og Arrive AS.
- Driftsresultatet for støttefunksjonene er 9 MNOK (15 MNOK).

