



# NSB-konsernet

Tertialrapport per 31.08.2005

# Resultat NSB-konsernet

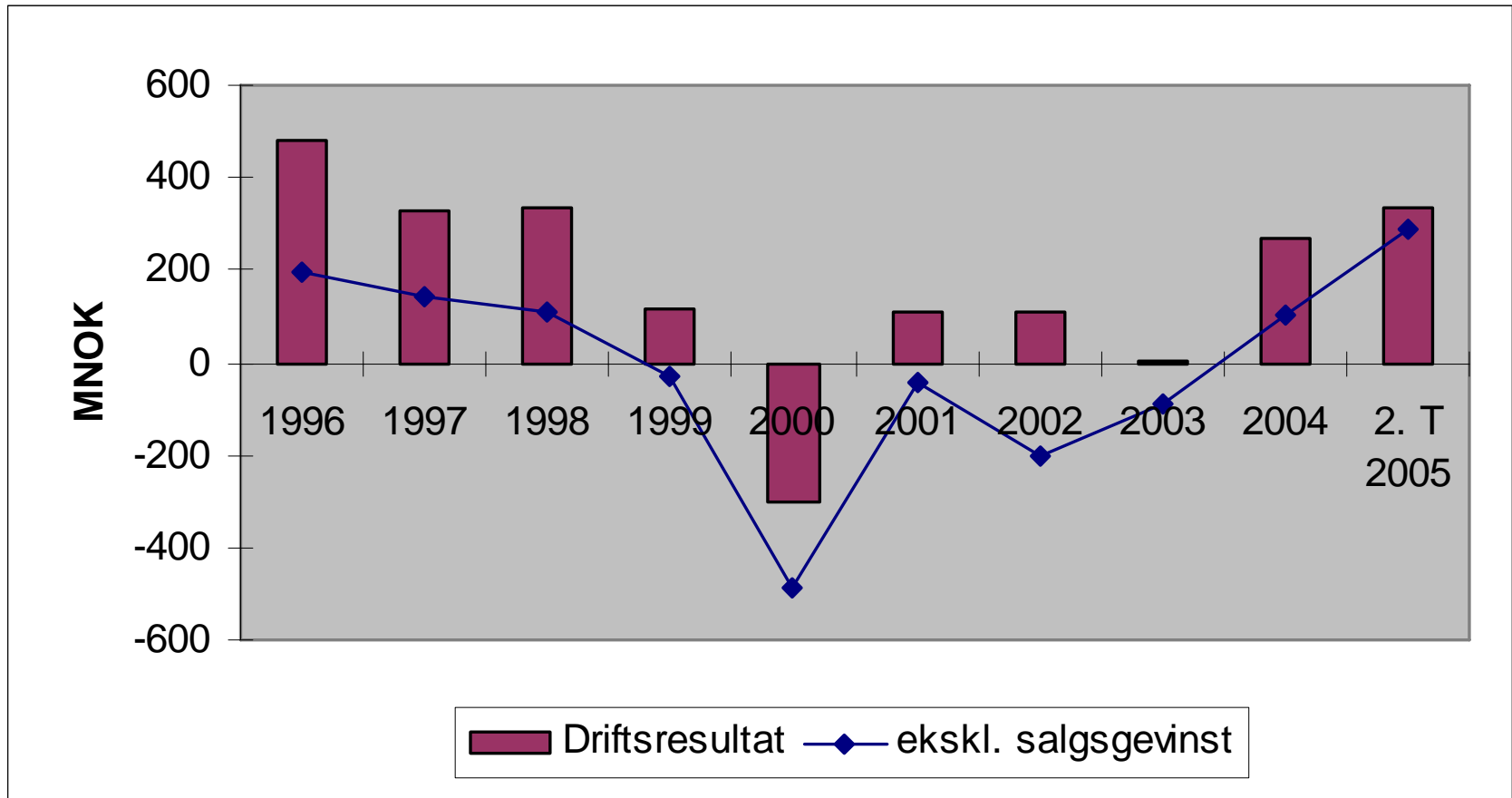
	<b>KONSERNET</b>					
	2. tertial		Akkumulert		Siste 12	Året
	2005	2004	2005	2004	måneder	2 004
<b>Driftsinntekter</b>	<b>2 850</b>	<b>2 689</b>	<b>5 591</b>	<b>5 409</b>	<b>8 428</b>	<b>8 242</b>
<b>Driftskostnader</b>	<b>2 657</b>	<b>2 609</b>	<b>5 257</b>	<b>5 187</b>	<b>8 040</b>	<b>7 976</b>
<b>Driftsresultat</b>	<b>193</b>	<b>80</b>	<b>334</b>	<b>222</b>	<b>388</b>	<b>266</b>
<b>Netto finansposter</b>	<b>-30</b>	<b>-9</b>	<b>-78</b>	<b>-61</b>	<b>-113</b>	<b>-96</b>
<b>Ordinært resultat før skatt</b>	<b>164</b>	<b>70</b>	<b>256</b>	<b>160</b>	<b>275</b>	<b>170</b>

# Resultat NSB AS

	<b>MORSELSKAPET</b>					
	<b>2. tertial</b>		<b>Akkumulert</b>		<b>Siste 12</b>	<b>Året</b>
	<b>2005</b>	<b>2004</b>	<b>2005</b>	<b>2004</b>	<b>måneder</b>	<b>2 004</b>
<b>Driftsinntekter</b>	<b>1 265</b>	<b>1 203</b>	<b>2 465</b>	<b>2 372</b>	<b>3 669</b>	<b>3 576</b>
<b>Driftskostnader</b>	<b>1 189</b>	<b>1 231</b>	<b>2 294</b>	<b>2 404</b>	<b>3 502</b>	<b>3 610</b>
<b>Driftsresultat</b>	<b>76</b>	<b>-28</b>	<b>171</b>	<b>-32</b>	<b>166</b>	<b>-34</b>
<b>Netto finansposter</b>	<b>-10</b>	<b>-31</b>	<b>-37</b>	<b>-54</b>	<b>280</b>	<b>263</b>
<b>Ordinært resultat før skatt</b>	<b>67</b>	<b>-59</b>	<b>135</b>	<b>-86</b>	<b>447</b>	<b>229</b>

# NSB-konsernet

## Utvikling i driftsresultat



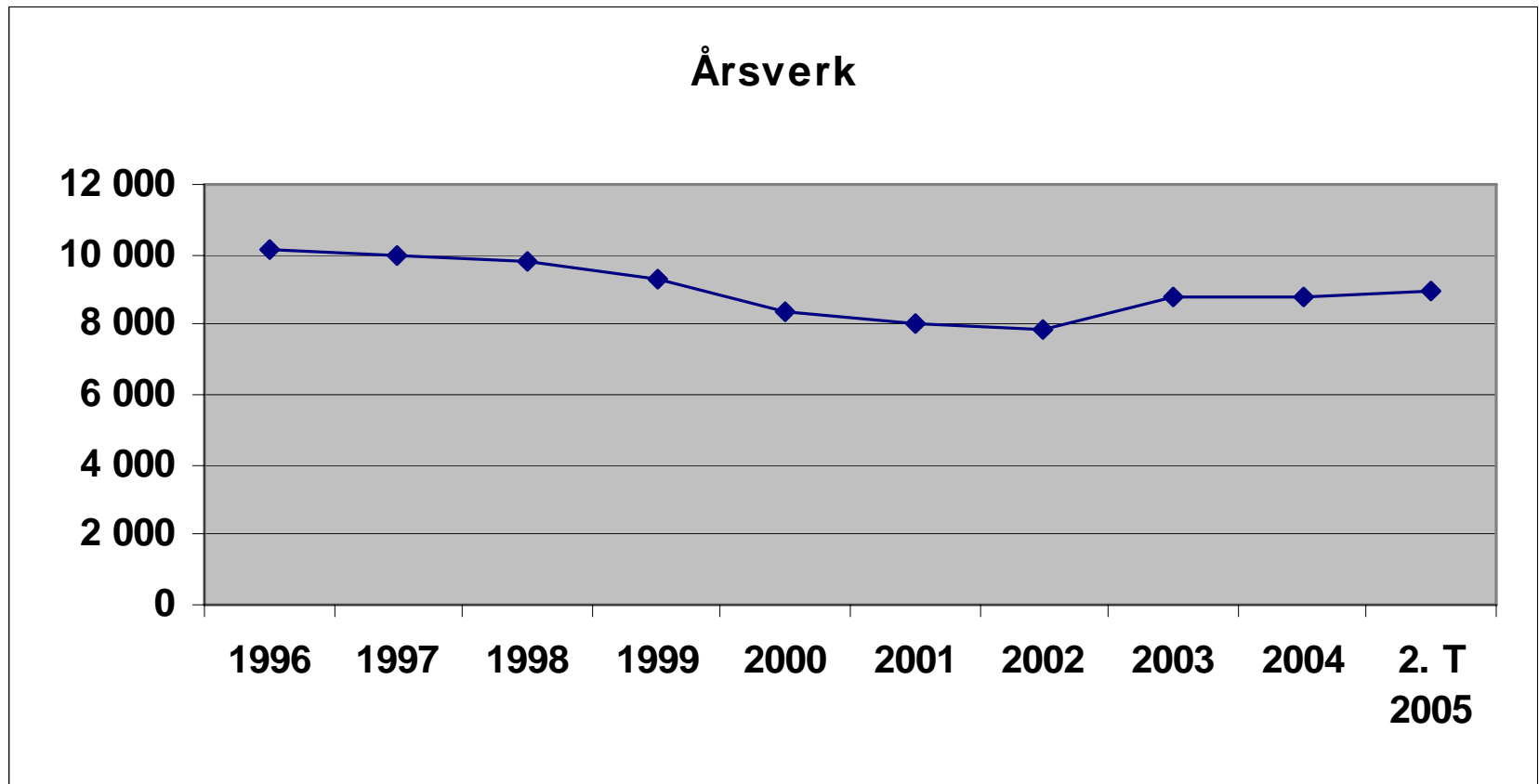
## Driftsresultat per virksomhetsområde

Tall i MNOK	2005	2004	Endring
<b>Persontog</b>	171	-33	204
<b>Buss</b>	60	80	-20
<b>Godstog</b>	-4	-19	15
<b>Eiendom</b>	82	158	-76
<b>Støttefunksjoner</b>	25	36	-11
<b><i>Driftsresultat konsern</i></b>	<b>334</b>	<b>222</b>	<b>112</b>

De ulike juridiske enheter er plassert i det virksomhetsområde de har hovedvekten av sin virksomhet. I Støttefunksjoner inngår de administrative støttefunksjoner Finse Forsikring AS og Arrive-konsernet. I tillegg inngår verksted- og vedlikeholdsselskapene Mantena AS, MiTrans AS og NSB Trafikkservice AS.

# NSB-konsernet

## Bemanningsutvikling - årsverk



## Bemanningsutvikling – årsverk per virksomhetsområde

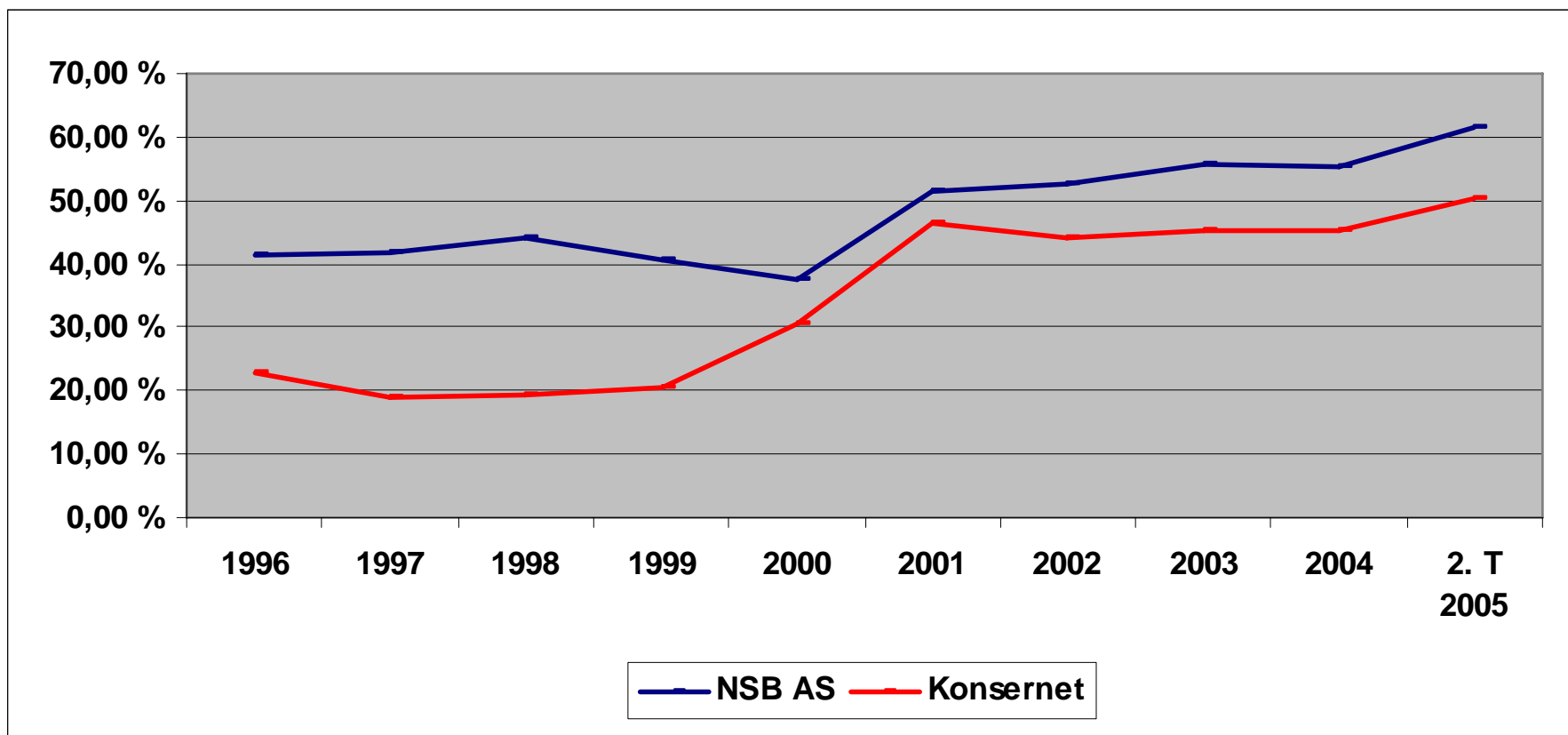
<b>Månedsvverk, snitt siste 12 mnd</b>	<b>2005</b>	<b>2004</b>	<b>Endring</b>
Persontogvirksomheten	2 520	2 567	-47
Bussvirksomheten	4 237	4 029	208
Godsvirksomhet	914	943	-29
Eiendomsvirksomheten	19	19	0
Støttefunksjoner	1 142	1 224	-82
<b>Sum bemanning konsern</b>	<b>8 832</b>	<b>8 783</b>	<b>50</b>

# Balanse

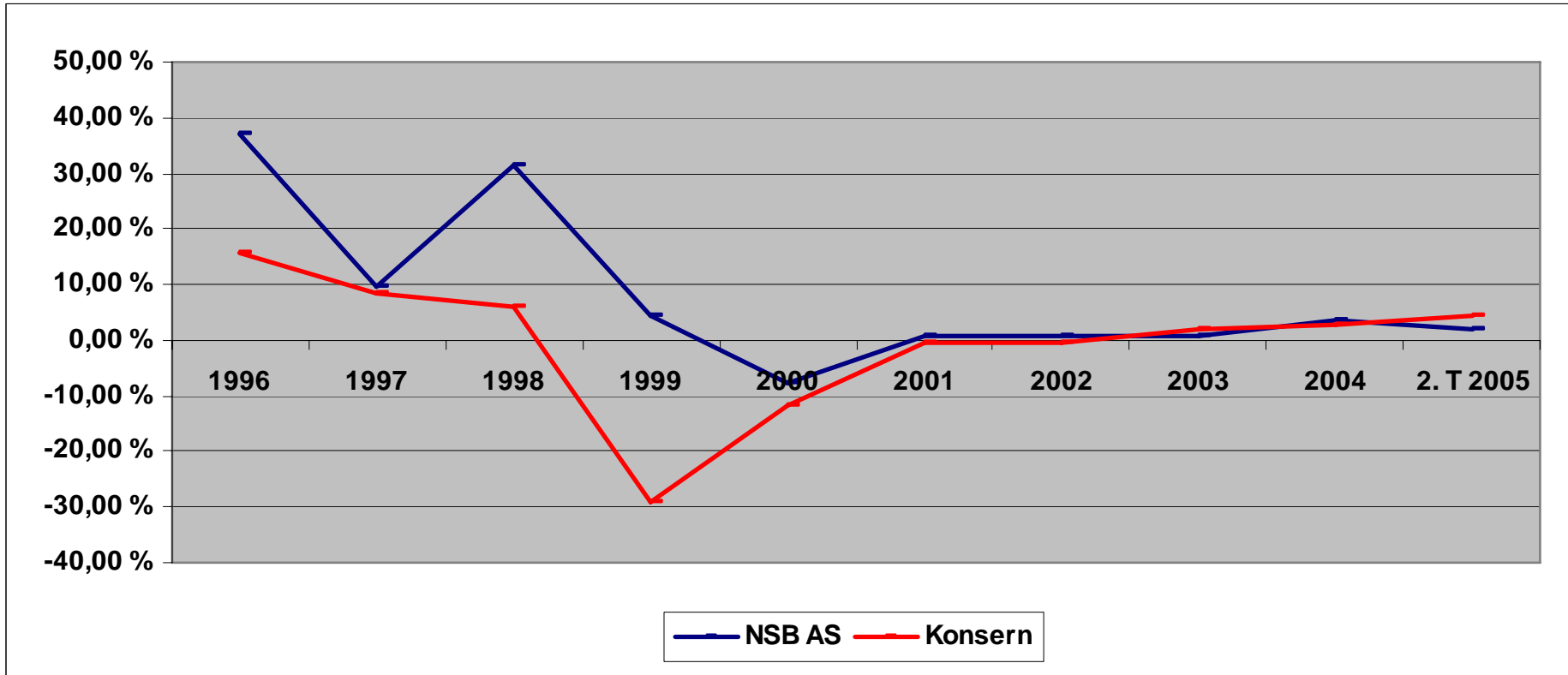
Tall i MNOK	MORSELSKAPET			KONSERNET		
	Aug. 2005	Aug. 2004	Des. 2004	Aug. 2005	Aug. 2004	Des. 2004
Anleggsmidler	9 836	10 247	9 791	9 126	9 356	9 196
Omløpsmidler	1 026	1 018	2 030	2 855	3 054	3 702
<b>Sum eiendeler</b>	<b>10 862</b>	<b>11 265</b>	<b>11 821</b>	<b>11 981</b>	<b>12 410</b>	<b>12 898</b>
Egenkapital	6 660	6 302	6 525	6 026	5 859	5 816
Minoritetsinteresser	0	0	0	200	207	203
Langsiktig gjeld	3 228	4 110	4 174	3 373	4 260	4 268
Kortsiktig gjeld	975	853	1 122	2 383	2 084	2 611
<b>Sum gjeld og egenkapital</b>	<b>10 862</b>	<b>11 265</b>	<b>11 821</b>	<b>11 981</b>	<b>12 410</b>	<b>12 898</b>



## Egenkapital i % av totalkapital



# Avkastning på egenkapital



Tidligere presentasjoner av NSBs nøkkeltall er korrigert for gevinst ved salg av aksjepost i Narvesen i perioden 1996 og 1997, samt ekstraordinær salgsgevinst ved etableringen av ROM Eiendomsutvikling AS i 1998 (NSB BA).

NSB-konsernet 1999: Ekstraordinær nedskrivning i Flytoget AS