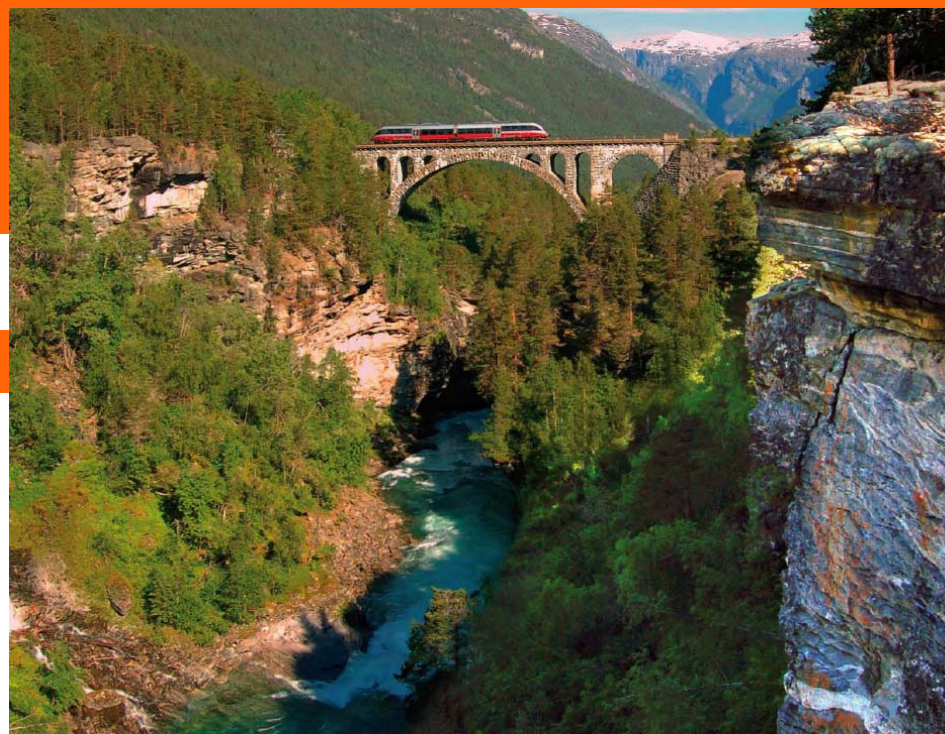
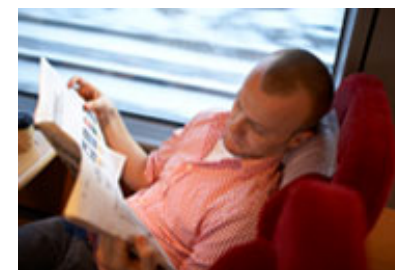


NSB-konsernet
Resultat 1. tertial 2008



Hovedpunkter 1. tertial 2008

- Konsernets driftsresultat per 1. tertial er 142 MNOK (206 MNOK), og resultat før skatt 140 MNOK (221 MNOK).
- Økt volum og inntekter i persontogvirksomheten og bussvirksomheten, men økte driftskostnader medfører reduksjon i driftsresultat.
- Positiv utvikling i godsvirksomheten både i Norge og Sverige.
- Resultat i eiendomsvirksomheten er tilnærmet uendret fra sist år.
- Punktligheten i persontogvirksomheten noe svakere enn sist år, mens godsvirksomheten i Norge oppnår punktlighetsmålet på 90 %.
- Avkastning på egenkapital (rullerende 12 mnd.) på 7,1 %.



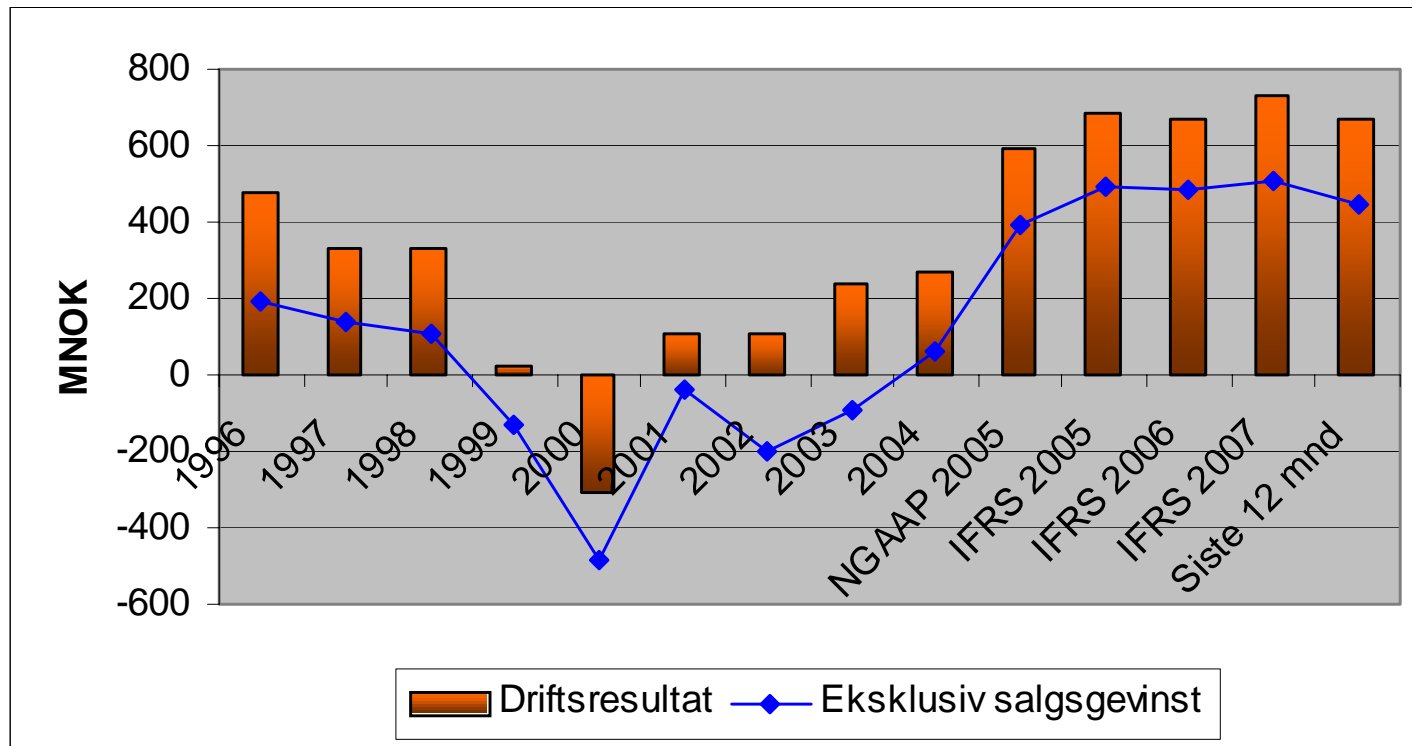
Resultat

NSB-konsernet

MNOK	1. tert 2008	1. tert 2007	Siste 12 mnd	Året 2007
Driftsinntekter	3 322	3 162	10 154	9 994
Personalkostnader	1 651	1 505	4 767	4 622
Andre driftskostnader	1 241	1 193	3 825	3 777
Avskrivninger	289	258	895	864
Driftskostnader	3 180	2 956	9 487	9 263
Driftsresultat	142	206	667	731
Netto finansposter	-2	15	10	27
Resultat før skattekostnad	140	221	677	758
Skattekostnader	39	62	190	213
Årsresultat etter skatt	101	159	487	545

Volum- og inntektsøkning, men økning i personalkostnader og andre driftskostnader medfører nedgang i resultat.

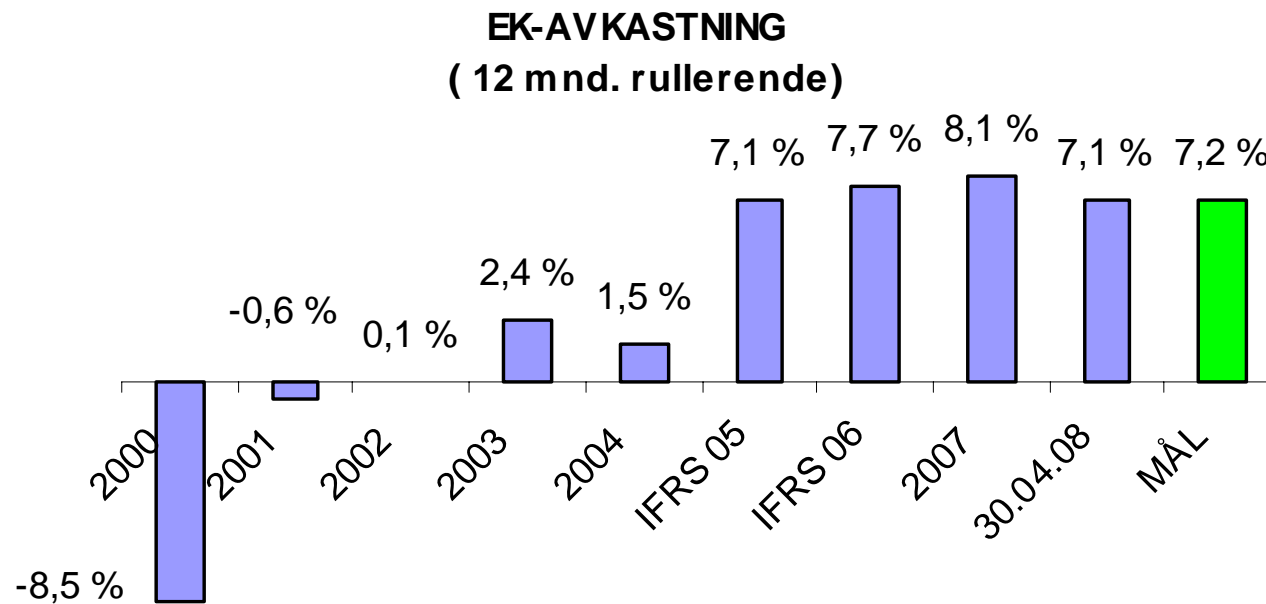
Nedgang i driftsresultat siste 12 mnd.



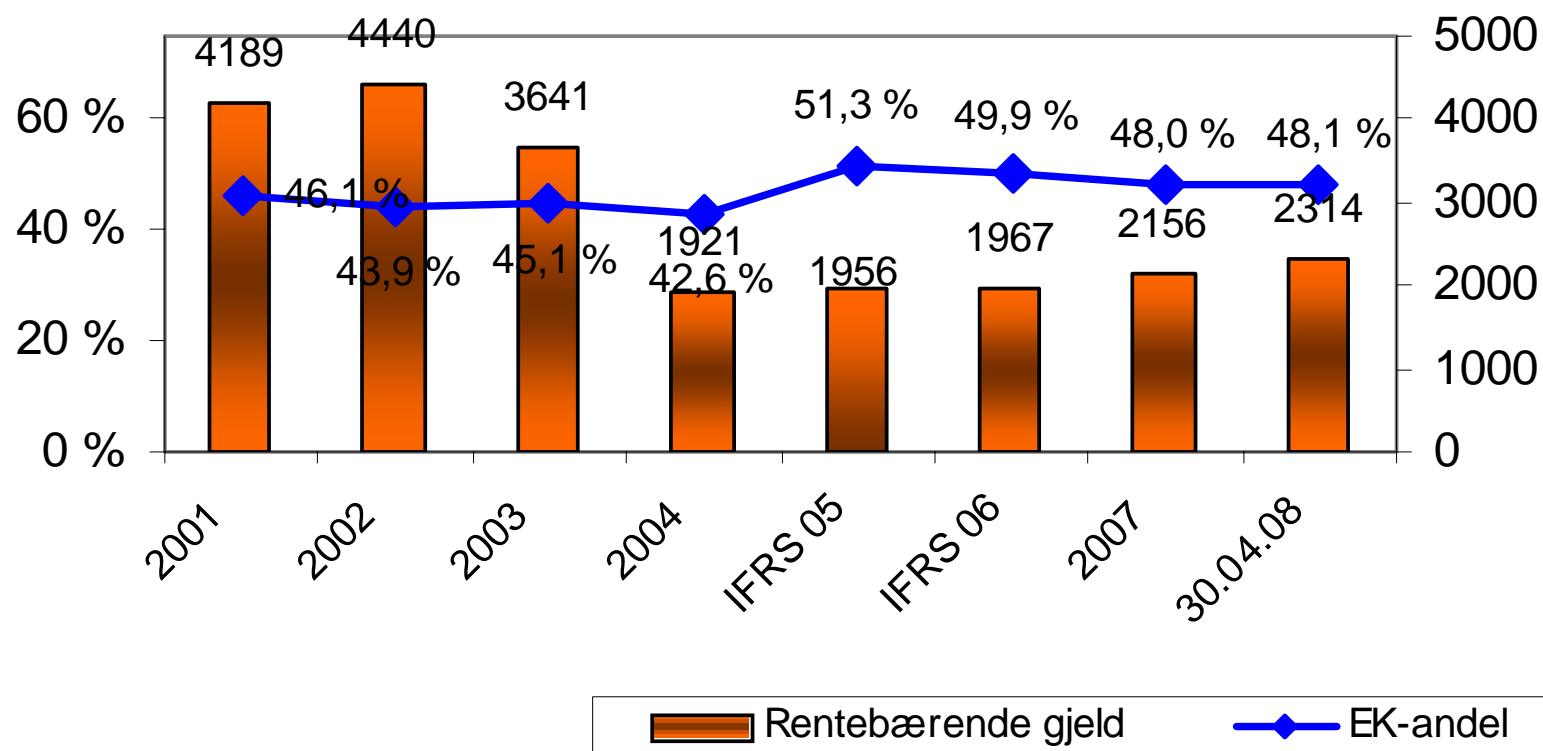
Balanse

MNOK	NSB-konsernet		
	30.apr.08	30.apr.07	31.des.07
Varige driftsmidler	9 006	8 210	8 690
Øvrige anleggsmidler	900	731	893
Sum anleggsmidler	9 907	8 941	9 584
Kontanter og finansielle eiendeler	1 573	1 387	1 690
Andre omløpsmidler	2 908	2 677	2 947
Sum omløpsmidler	4 481	4 064	4 637
Sum eiendeler	14 388	13 005	14 220
Egenkapital	6 699	6 604	6 604
Minoritetsinteresser	222	206	217
Langsiktige lån	2 202	1 291	2 115
Andre langsiktige forpliktelser	1 864	1 784	1 726
Sum langsiktig gjeld	4 066	3 075	3 841
Kortsiktig gjeld	3 401	3 120	3 558
Sum gjeld og egenkapital	14 388	13 005	14 220

Avkastningen (12 mnd. rullerende) i NSB-konsernet er på nivå med eiers mål



NSB-konsernet opprettholder de siste års nivå for egenkapitalandel (EK-andel i %) til tross for en gradvis økning i investeringer, og rentebærende gjeld etter 2004



Persontog: Vekst, men økning i personalkostnader gir nedgang i driftsresultat

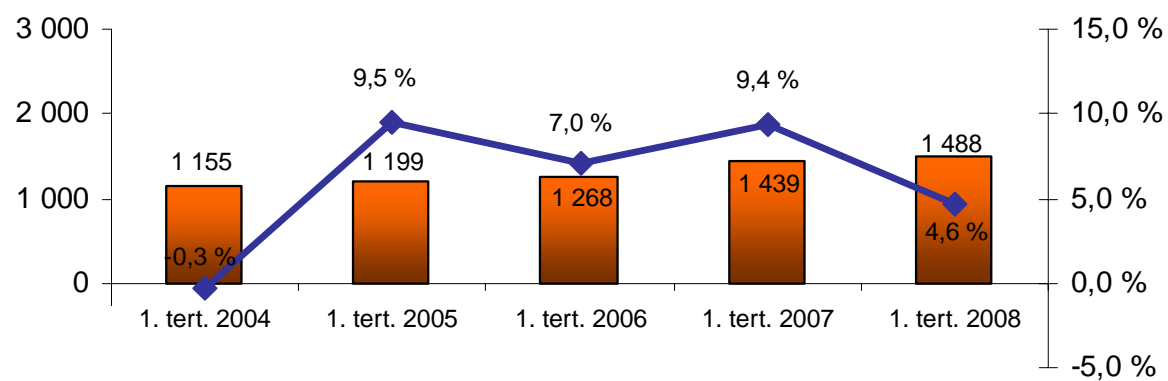
- Persontogvirksomheten består av NSB AS (inkludert konsernfunksjoner), samt datterselskapene NSB Gjøvikbanen AS og Tågkompaniet AB.
- Driftsresultatet i virksomheten ble redusert til 69 MNOK (135 MNOK), i hovedsak som følge av økte personalkostnader.
- Positiv volum- og inntektsutvikling både på korte og lange strekninger, og veksten i trafikkinntekter i Norge ift. samme periode i fjor er på 4 %.
- Punktligheten per 1. tertial er på 87 %, marginalt svakere enn samme periode i fjor. Problemer med infrastrukturen påvirker punktligheten negativt.



Persontog – finansiell utvikling

Persontog

Tall i MNOK	1. tert. 2004	1. tert. 2005	1. tert. 2006	1. tert. 2007	1. tert. 2008
Driftsinntekter	1 155	1 199	1 268	1 439	1 488
Driftsresultat	-4	114	89	135	69
Margin	-0,3 %	9,5 %	7,0 %	9,4 %	4,6 %
Eiendeler	6 169	6 259	6 924	5 914	6 662



Grafen viser driftsinntekter i MNOK og driftsmargin i prosent. 2004 er iht. NGAAP, 2005-2008 iht. IFRS

Bussvirksomheten vokser

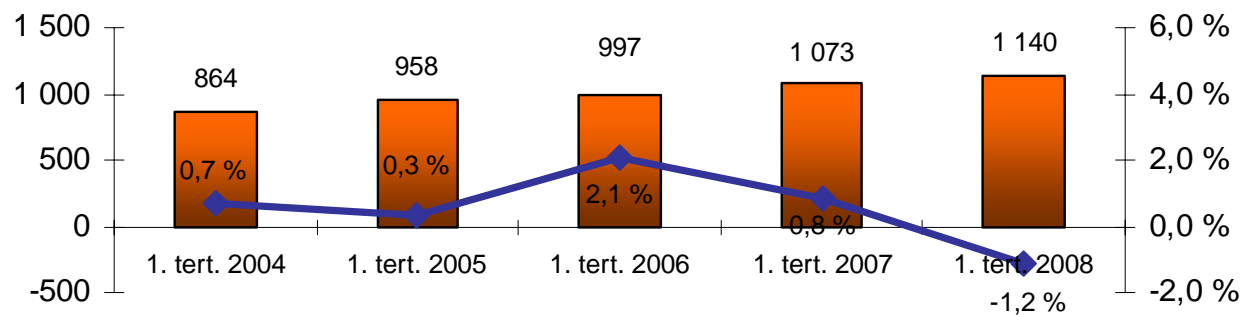
- Bussvirksomheten består av Nettbuss-konsernet.
- Driftsinntektene økte til 1140 MNOK (1073 MNOK), mens driftsresultat for bussvirksomheten ble redusert til - 13 MNOK (9 MNOK).
- Både inntekts- og kostnadssiden har økt på grunn av oppkjøp i Sverige og Danmark samt egen vekst innen rutesegmentet.
- Driftskostnadene øker mer enn inntektene på grunn av økt dieselpriis, som på kort sikt ikke kan kreves dekket av oppdragsgiverne, samt engangskostnader knyttet til oppstart av ny aktivitet.



Buss – finansiell utvikling

Buss

Tall i MNOK	1. tert. 2004	1. tert. 2005	1. tert. 2006	1. tert. 2007	1. tert. 2008
Driftsinntekter	864	958	997	1 073	1 140
Driftsresultat	6	3	21	9	-13
Margin	0,7 %	0,3 %	2,1 %	0,8 %	-1,2 %
Eiendeler	1 843	2 064	2 078	2 190	2 467



Grafen viser driftsinntekter i MNOK og driftsmargin i prosent. 2004 er iht. NGAAP, 2005-2008 iht. IFRS.

Betydelig resultatforbedring i godsvirksomheten

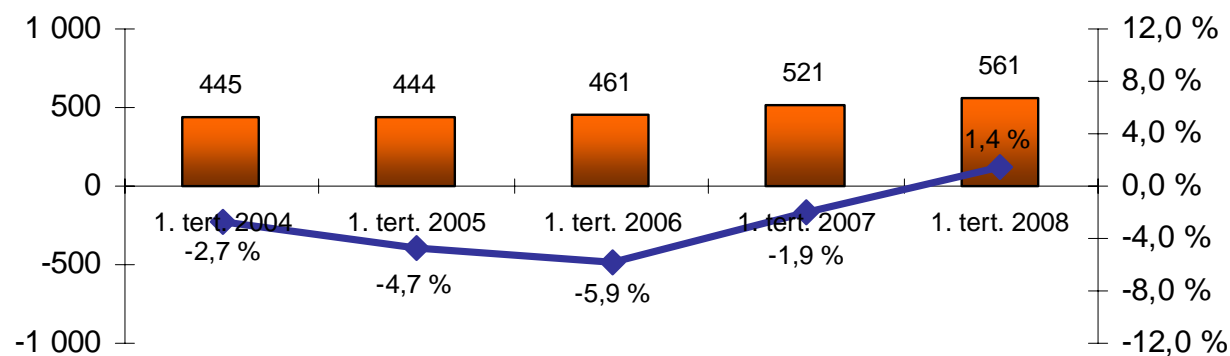
- Godsvirksomheten består av CargoNet-konsernet.
- Driftsresultatet for godstogvirksomheten er 8 MNOK (- 10 MNOK).
- Positiv volum- og inntektsutvikling både i Norge og Sverige.
- Betydelig resultatbedring i både norsk og svensk virksomhet ift. samme periode i fjor.
- Punktlighet i Norge på 90 % er lik målet, mens punktligheten i Sverige på 87 % fortsatt er under målsatt nivå.



Godstog – finansiell utvikling

Godstog

Tall i MNOK	1. tert. 2004	1. tert. 2005	1. tert. 2006	1. tert. 2007	1. tert. 2008
Driftsinntekter	445	444	461	521	561
Driftsresultat	-12	-21	-27	-10	8
Margin	-2,7 %	-4,7 %	-5,9 %	-1,9 %	1,4 %
Eiendeler	660	731	871	866	875



Grafen viser driftsinntekter i MNOK og driftsmargin i prosent. 2004 er iht. NGAAP, 2005-2008 iht. IFRS.

Eiendomsvirksomheten utvikler verdier til støtte for kjernevirksomheten

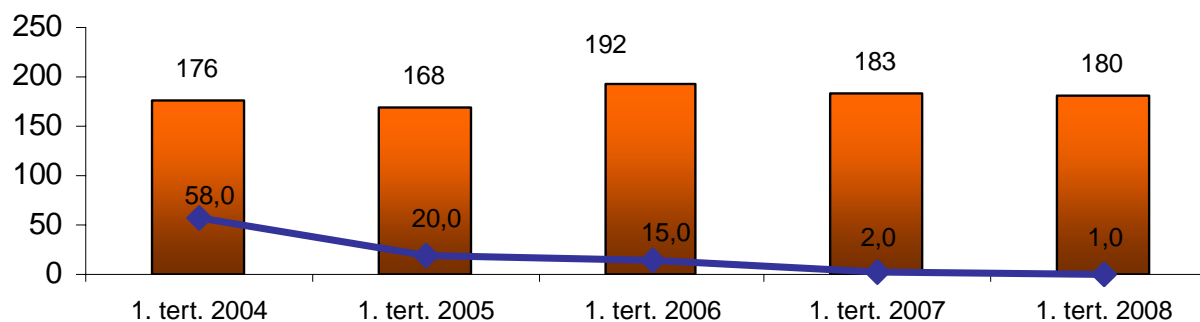
- Eiendomsvirksomheten består av ROM eiendom AS.
- Eiendomsvirksomhetens driftsresultat er 65 MNOK (66 MNOK).
- I resultatet er inkludert 1 MNOK (2 MNOK) gevinst ved salg av eiendommer.
- Eiendomsvirksomheten omfatter et utleieareal på ca. 740.000 kvm.



Eiendom – finansiell utvikling

Eiendom

Tall i MNOK	1. tert. 2004	1. tert. 2005	1. tert. 2006	1. tert. 2007	1. tert. 2008
Driftsinntekter	176	168	192	183	180
Driftsresultat	124	51	58	66	65
Herav salgsgevinster	58,0	20,0	15,0	2,0	1,0
Eiendeler	2 716	2 776	2 895	2 950	3 171



Grafen viser driftsinntekter (stolper) i MNOK, samt herav salgsgevinster (blå linje) i MNOK. 2004 er iht. NGAAP, 2005-2008 iht. IFRS.

Støttefunksjoner bidrar til effektivisering og sikker og stabil drift

- I støttefunksjoner inngår verksted og vedlikeholdsvirksomheten for tog, togrenhold, samt administrative støttefunksjoner ved Finse Forsikring AS og Arrive AS.
- Driftsresultatet for støttefunksjonene er 15 MNOK (31 MNOK).

