

# NSB-konsernet

## Resultat 1. tertial 2007



## Hovedpunkter 1. tertial 2007

- Konsernets resultat etter skatt er vesentlig bedre enn for samme periode sist år.
- Betydelig resultatfremgang for person-togvirksomheten.
- Bussvirksomheten viser vekst, men noe svakere resultat enn 2006 grunnet oppstart av ny virksomhet.
- Godsvirksomheten har positiv utvikling, men har negativt driftsresultat grunnet fortsatt underskudd i Sverige. Driften i Sverige er bedret i forhold til siste år.
- Eiendomsvirksomheten har et forbedret driftsresultat på tross av lavere salgsgevinster i 2007 enn sist år.



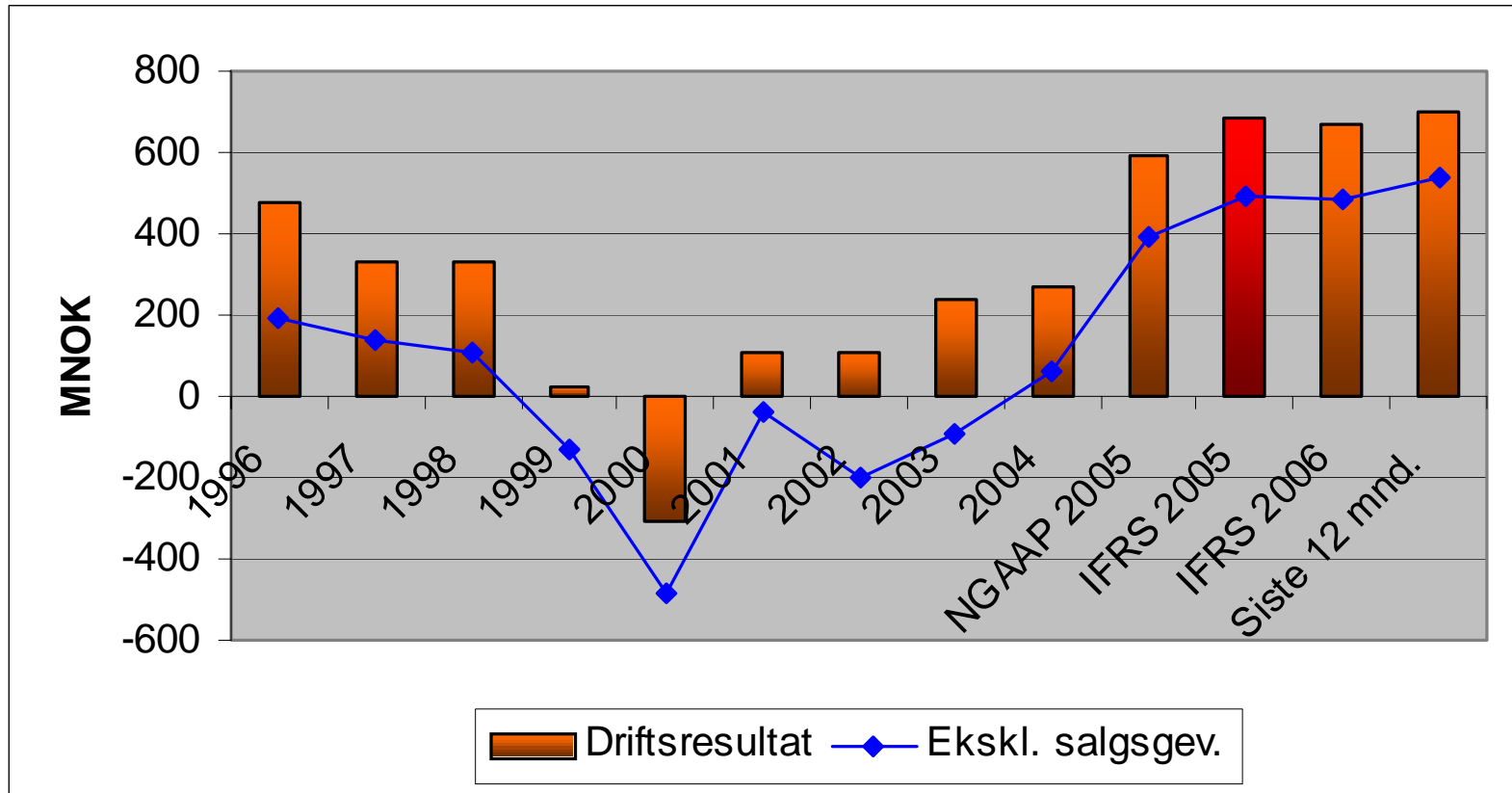
# Resultat

## NSB-konsernet

MNOK	1. tert 2007	1. tert 2006	Siste 12 mnd	Året 2006
<b>Driftsinntekter</b>	<b>3 162</b>	<b>2 878</b>	<b>9 451</b>	<b>9 168</b>
Personalkostnader	1 505	1 310	4 271	4 076
Varer og tjenester	1 193	1 148	3 660	3 615
Avskrivninger	258	249	818	810
<b>Driftskostnader</b>	<b>2 956</b>	<b>2 707</b>	<b>8 749</b>	<b>8 500</b>
<b>Driftsresultat</b>	<b>206</b>	<b>171</b>	<b>702</b>	<b>668</b>
Netto finansposter	15	2	112	98
<b>Resultat før skattekostnad</b>	<b>221</b>	<b>173</b>	<b>814</b>	<b>767</b>
Skattekostnader	62	42	261	256
<b>Årsresultat etter skatt</b>	<b>159</b>	<b>131</b>	<b>553</b>	<b>511</b>

Sammenligningstallene for 2006 i denne rapporten er justert ved at fjorårets økning i pensjonskostnader iht. anbefaling fra NRS, er fordelt utover året.

# Driftsresultatet i NSB-konsernet viser en positiv utvikling

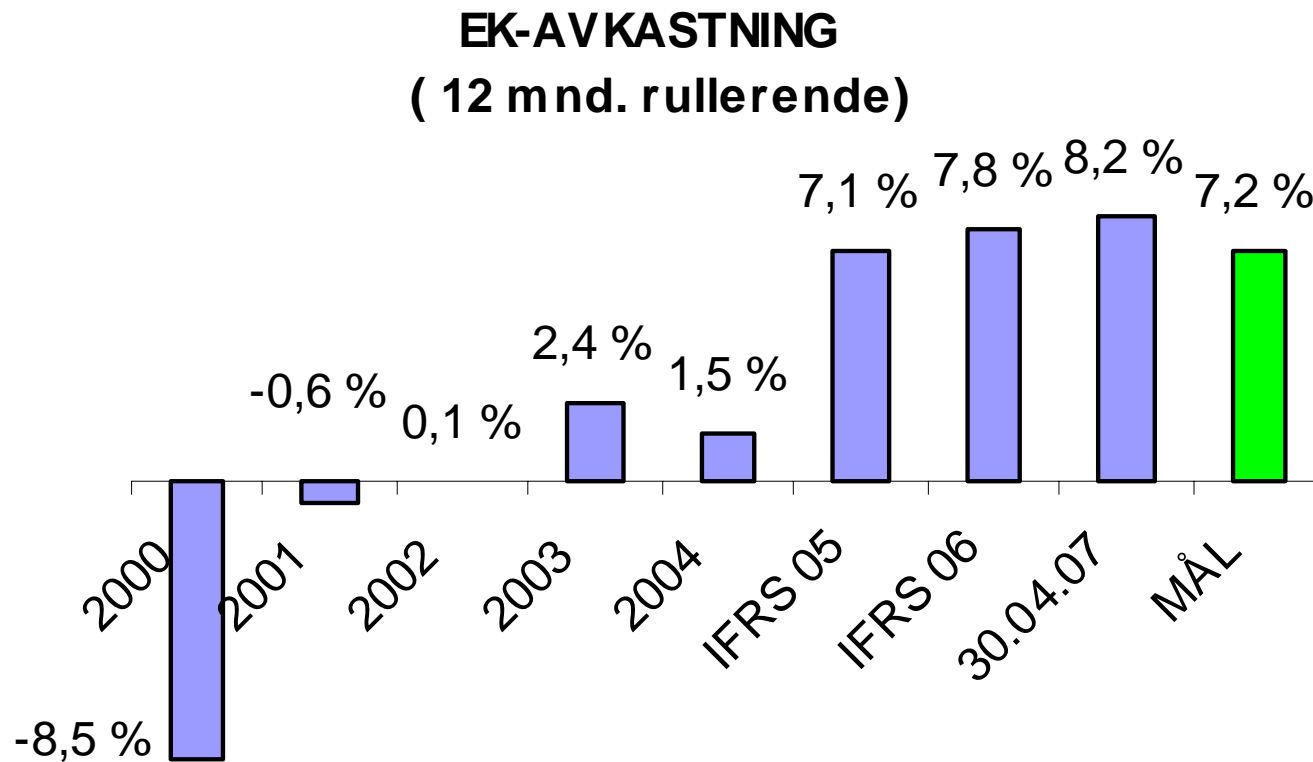


# Balanse

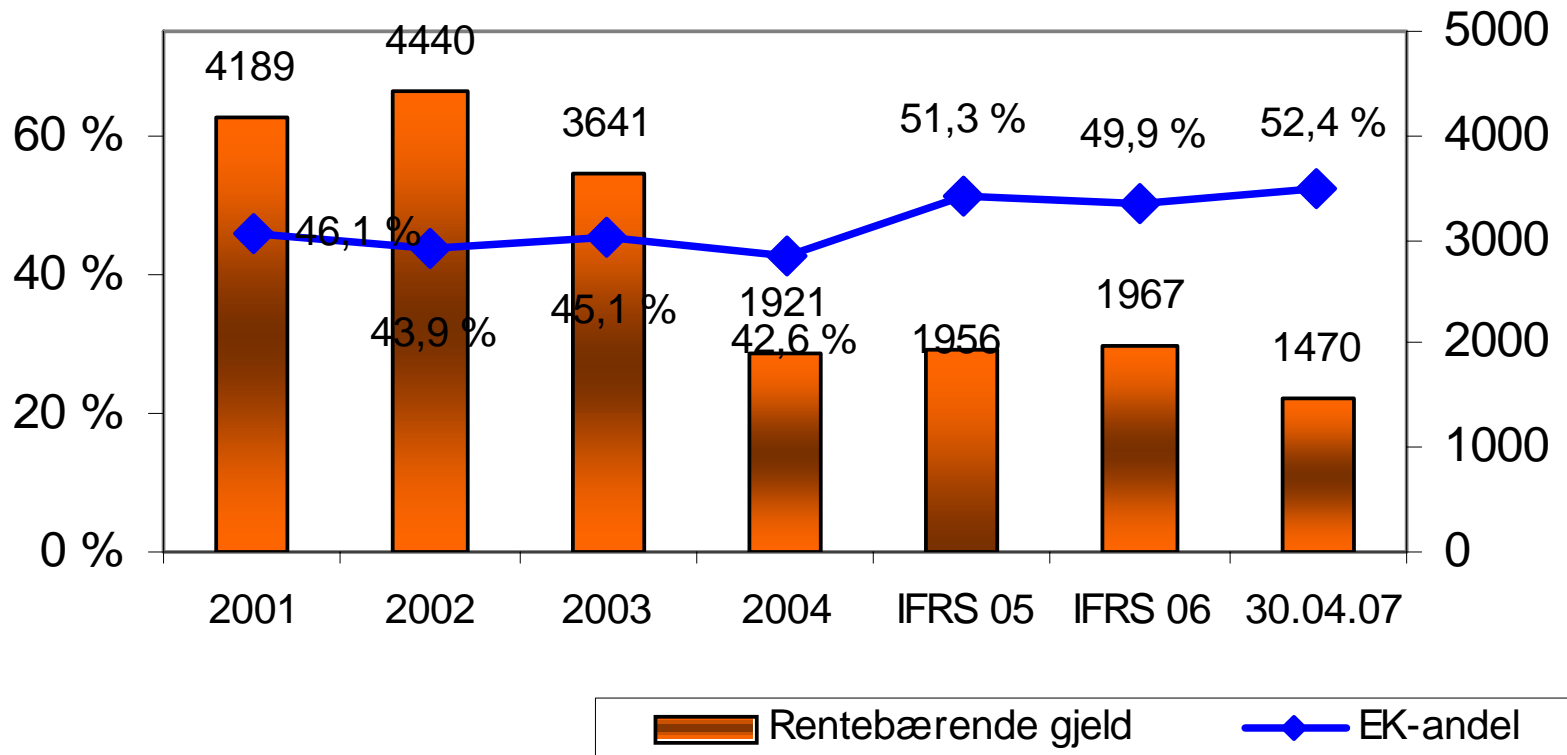
## NSB-konsernet

MNOK	30.apr.07	30.apr.06	31.des.06
Varige driftsmidler	8 210	8 243	7 946
Øvrige anleggsmidler	731	448	728
<b>Sum anleggsmidler</b>	<b>8 941</b>	<b>8 691</b>	<b>8 674</b>
Kontanter og finansielle eiendeler	1 387	1 789	2 036
Andre omløpsmidler	2 677	2 187	2 629
<b>Sum omløpsmidler</b>	<b>4 064</b>	<b>3 976</b>	<b>4 665</b>
<b>Sum eiendeler</b>	<b>13 005</b>	<b>12 667</b>	<b>13 339</b>
<b>Egenkapital</b>	<b>6 604</b>	<b>6 327</b>	<b>6 451</b>
<b>Minoritetsinteresser</b>	<b>206</b>	<b>187</b>	<b>208</b>
Langsiktige lån	1 291	1 303	1 008
Andre langsiktige forpliktelser	1 784	1 519	2 040
<b>Sum langsiktig gjeld</b>	<b>3 075</b>	<b>2 822</b>	<b>3 048</b>
<b>Kortsiktig gjeld</b>	<b>3 120</b>	<b>3 331</b>	<b>3 632</b>
<b>Sum gjeld og egenkapital</b>	<b>13 005</b>	<b>12 667</b>	<b>13 339</b>

# Avkastningen i NSB-konsernet godt over eiers mål



# NSB-konsernet har en positiv utvikling i rentebærende gjeld (MNOK) og egenkapitalandel (EK-andel i %)



## Persontog viser igjen forbedring

- Persontogvirksomheten består av NSB AS (inkludert konsernfunksjoner), samt datterselskapene NSB Anbud AS og Tågkompaniet AB.
- Driftsresultatet i virksomheten økte til 135 MNOK (89 MNOK), i hovedsak som følge av økt volum og inntekter samt lavere kostnader til energi og markedsføring.
- Positiv volumutvikling både på korte og lange strekninger.
- Bedret punktlighet i vårmånedene, punktlighet i mars og april på hhv. 91,6 og 91,8 %.

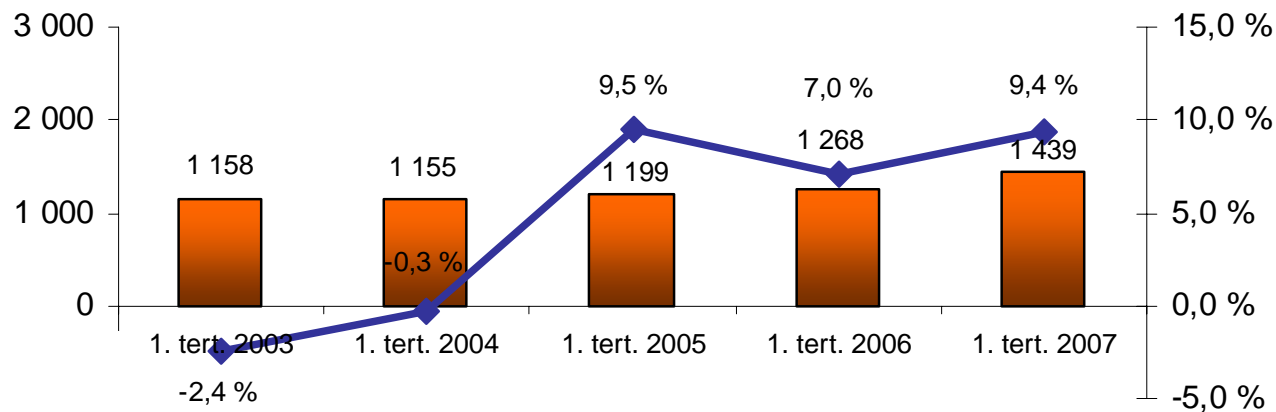




# Persontog – finansiell utvikling

## Persontog

Tall i MNOK	1. tert. 2003	1. tert. 2004	1. tert. 2005	1. tert. 2006	1. tert. 2007
<b>Driftsinntekter</b>	1 158	1 155	1 199	1 268	1 439
<b>Driftsresultat</b>	<b>-28</b>	<b>-4</b>	<b>114</b>	<b>89</b>	<b>135</b>
<b>Margin</b>	-2,4 %	-0,3 %	9,5 %	7,0 %	9,4 %
<b>Eiendeler</b>	9 353	6 169	6 259	6 924	7 987
<b>Rentebærende gjeld</b>	878	821	2 648	2 021	1 351
<b>Investeringer</b>	611	231	54	40	201



Grafen viser driftsinntekter i MNOK og driftsmargin i prosent. 2003 og 2004 er iht. NGAAP, 2005-2007 iht. IFRS

## Bussvirksomheten vokser

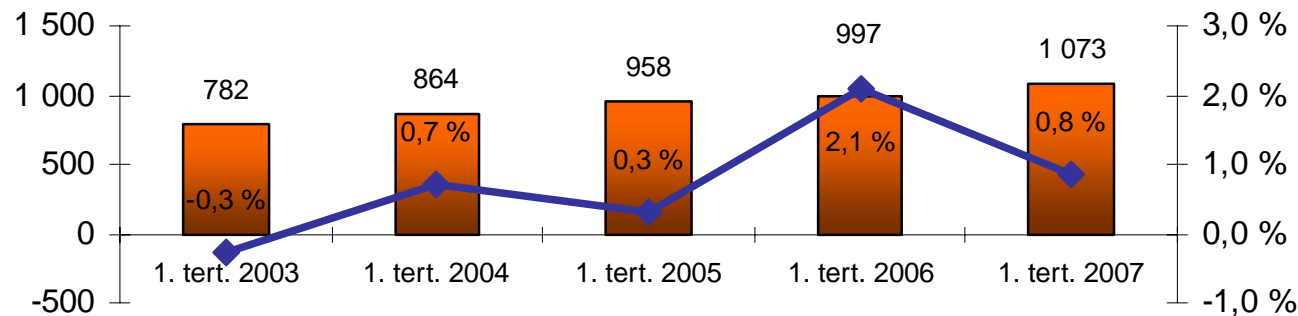
- Bussvirksomheten består av Nettbuss-konsernet.
- Driftsinntektene økte til 1073 MNOK (997 MNOK), mens driftsresultat for bussvirksomheten ble redusert til 9 MNOK (21 MNOK).
- Både inntekts- og kostnadssiden har økt betydelig på bakgrunn av økt virksomhet gjennom oppkjøp samt egen vekst.
- Marginene presses av konkurranseutsetting og stramt arbeidsmarked.



## Buss – finansiell utvikling

### Buss

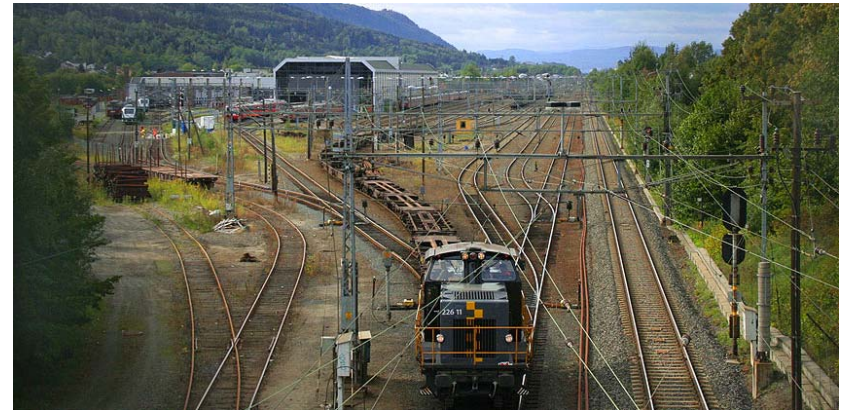
Tall i MNOK	1. tert. 2003	1. tert. 2004	1. tert. 2005	1. tert. 2006	1. tert. 2007
<b>Driftsinntekter</b>	782	864	958	997	1 073
<b>Driftsresultat</b>	-2	6	3	21	9
<b>Margin</b>	-0,3 %	0,7 %	0,3 %	2,1 %	0,8 %
<b>Eiendeler</b>	1 838	1 843	2 064	2 078	2 215
<b>Rentebærende gjeld</b>	343	393	964	925	758
<b>Investeringer</b>	828	505	43	38	99



Grafen viser driftsinntekter i MNOK og driftsmargin i prosent. 2003 og 2004 er iht. NGAAP, 2005-2007 iht. IFRS.

## Bedring i godsvirksomheten

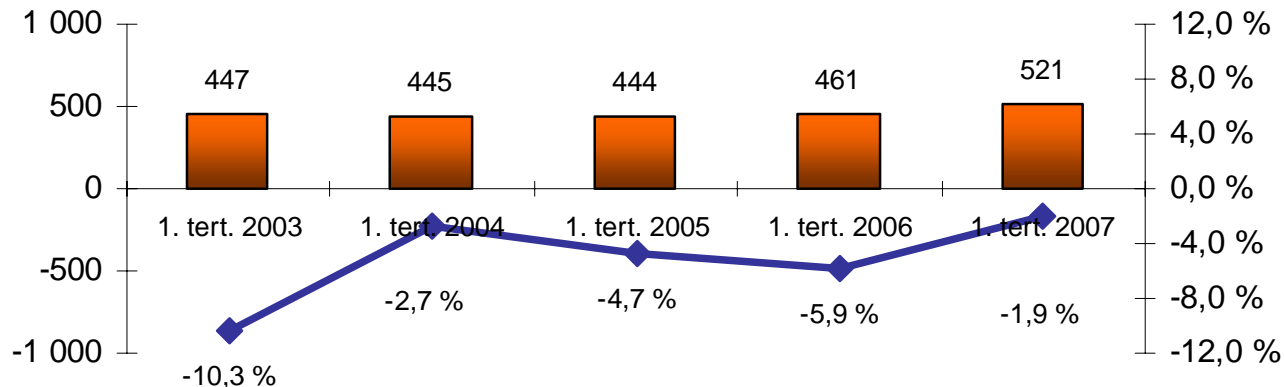
- I godstogvirksomheten inngår CargoNet-konsernet.
- Driftsresultatet for godstogvirksomheten er -10 MNOK (- 27 MNOK).
- Positiv volum- og inntektsutvikling både i Norge og Sverige.
- Betydelig bedring i den svenske delen av virksomheten ift. i fjor.
- Punktlighet godt over målet på 90 % i mars og april.



# Godstog – finansiell utvikling

## Godstog

Tall i MNOK	1. tert. 2003	1. tert. 2004	1. tert. 2005	1. tert. 2006	1. tert. 2007
<b>Driftsinntekter</b>	447	445	444	461	521
<b>Driftsresultat</b>	<b>-46</b>	<b>-12</b>	<b>-21</b>	<b>-27</b>	<b>-10</b>
<b>Margin</b>	-10,3 %	-2,7 %	-4,7 %	-5,9 %	-1,9 %
<b>Eiendeler</b>	766	660	731	871	884
<b>Rentebærende gjeld</b>	224	264	0	33	31
<b>Investeringer</b>	443	38	8	28	97



Grafen viser driftsinntekter i MNOK og driftsmargin i prosent. 2003 og 2004 er iht. NGAAP, 2005-2007 iht. IFRS.

# Eiendomsvirksomheten utvikler verdier til støtte for kjernevirksomheten

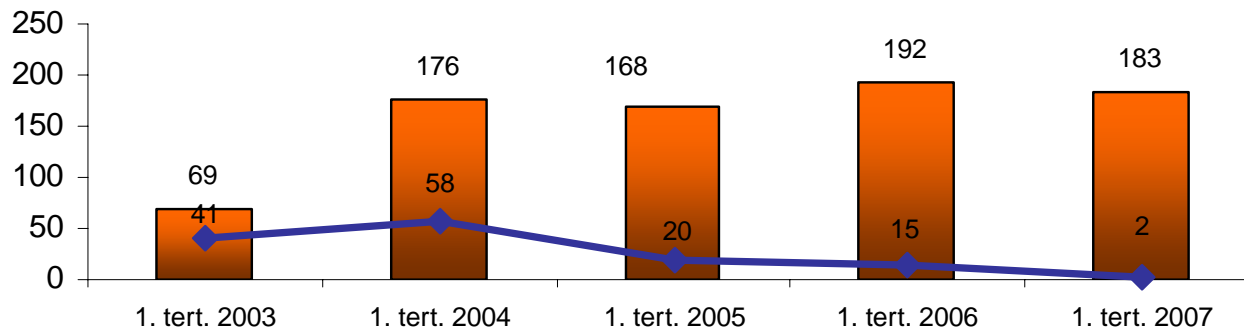
- ROM eiendom AS og NSB Eiendom AS er 1. januar 2007 fusjonert til et selskap: ROM eiendom AS.
- Eiendomsvirksomhetens driftsresultat er 66 MNOK (58 MNOK). Forbedringen er i hovedsak på grunn av betydelig lavere driftskostnader ift. i fjor.
- I resultatet er inkludert 2 MNOK (15 MNOK) gevinst ved salg av eiendommer.
- Eiendomsvirksomheten omfatter et utleieareal på ca. 740.000 kvm.



*Finansministeren legger ned grunnsteinen til Skatteetatens Hus*

## Eiendom – finansiell utvikling

Tall i MNOK	1. tert. 2003	1. tert. 2004	1. tert. 2005	1. tert. 2006	1. tert. 2007
<b>Driftsinntekter</b>	69	176	168	192	183
<b>Driftsresultat</b>	34	124	51	58	66
<b>Herav salgsgevinster</b>	41	58	20	15	2
<b>Eiendeler</b>	2 626	2 716	4 071	4 107	4 241
<b>Rentebærende gjeld</b>	151	64	2 491	2 470	2 530
<b>Investeringer</b>	1 844	458	0	140	81



Grafen viser driftsinntekter (stolper) i MNOK, samt herav salgsgevinster (blå linje) i MNOK. 2003 og 2004 er iht. NGAAP, 2005-2007 iht. IFRS.

# Støttefunksjoner bidrar til effektivisering og sikker og stabil drift

- I støttefunksjoner inngår verksted og vedlikeholdsvirksomheten for tog, togrenhold, samt administrative støttefunksjoner ved Finse Forsikring AS og Arrive AS.
- Driftsresultatet for støttefunksjonene er 31 MNOK (30 MNOK).
- Driftskostnader øker mindre enn volumutvikling og inflasjon skulle tilsi grunnet effektiv drift, færre driftsavvik og et lavt ulykkesnivå.

