

# NSB-konsernet

## Resultat 2009



## Hovedpunkter 2009

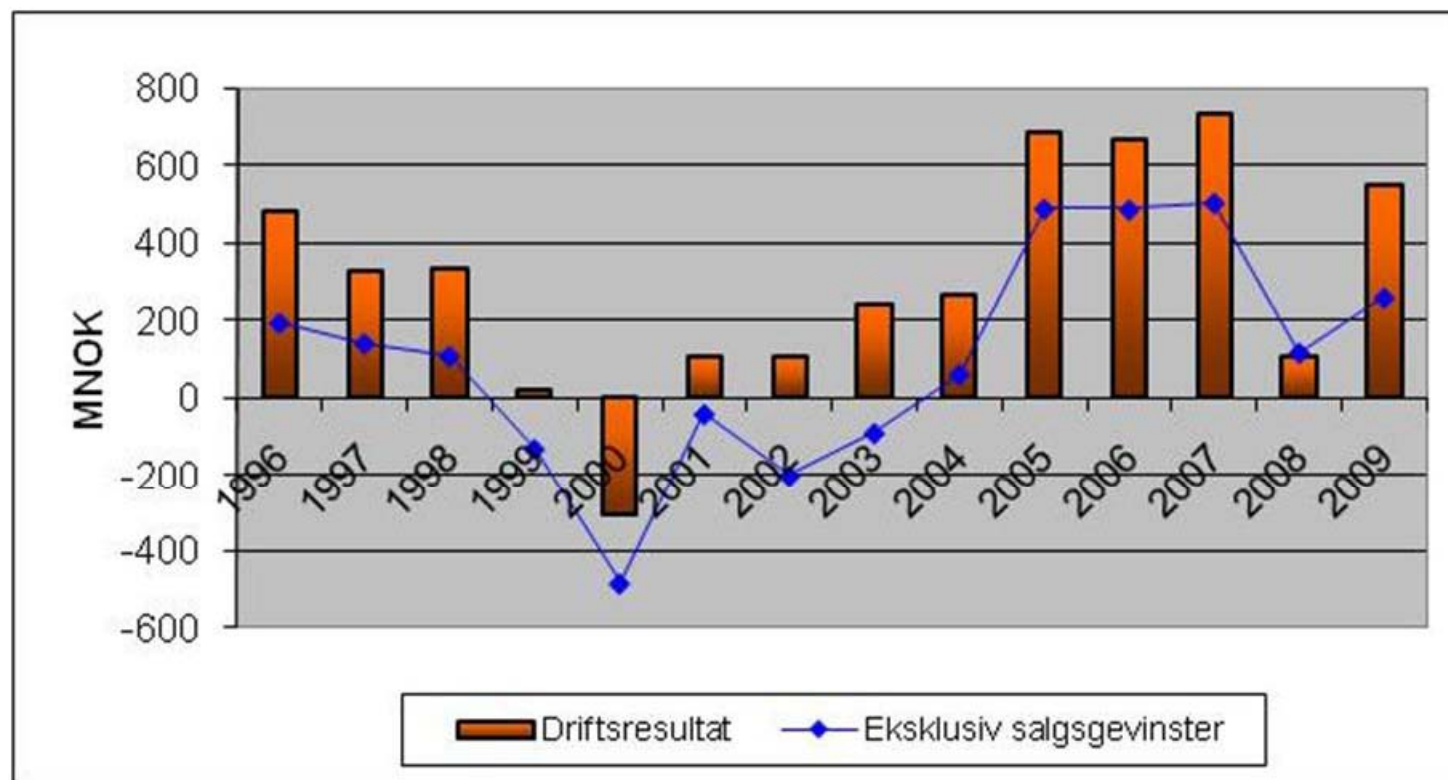
- Konsernets resultat før skatt er på 497 MNOK (69 MNOK), en bedring på 428 MNOK.
- Driftsresultatet betydelig bedre enn i 2008.
- Resultatbedring i buss- og eiendomsvirksomheten.
- Avkastningen på bokført egenkapital økte til 4,7 %.
- Antall passasjerer med buss på nivå med i 2008.
- Liten nedgang i antall passasjerer for persontogvirksomheten.
- Redusert transport av gods på bane.



## NSB-konsernet: Resultat

MNOK	2009	2008
<b>Driftsinntekter</b>	<b>10 917</b>	<b>10 329</b>
Personalkostnader	5 309	5 091
Andre kostnader	4 034	4 177
Avskrivninger og nedskrivninger	1 024	956
<b>Driftskostnader</b>	<b>10 367</b>	<b>10 224</b>
<b>Driftsresultat</b>	<b>550</b>	<b>105</b>
Sum finansielle poster	-53	-37
<b>Resultat før skattekostnad</b>	<b>497</b>	<b>69</b>
Skattekostnader	186	66
<b>Årsresultat etter skatt</b>	<b>311</b>	<b>3</b>

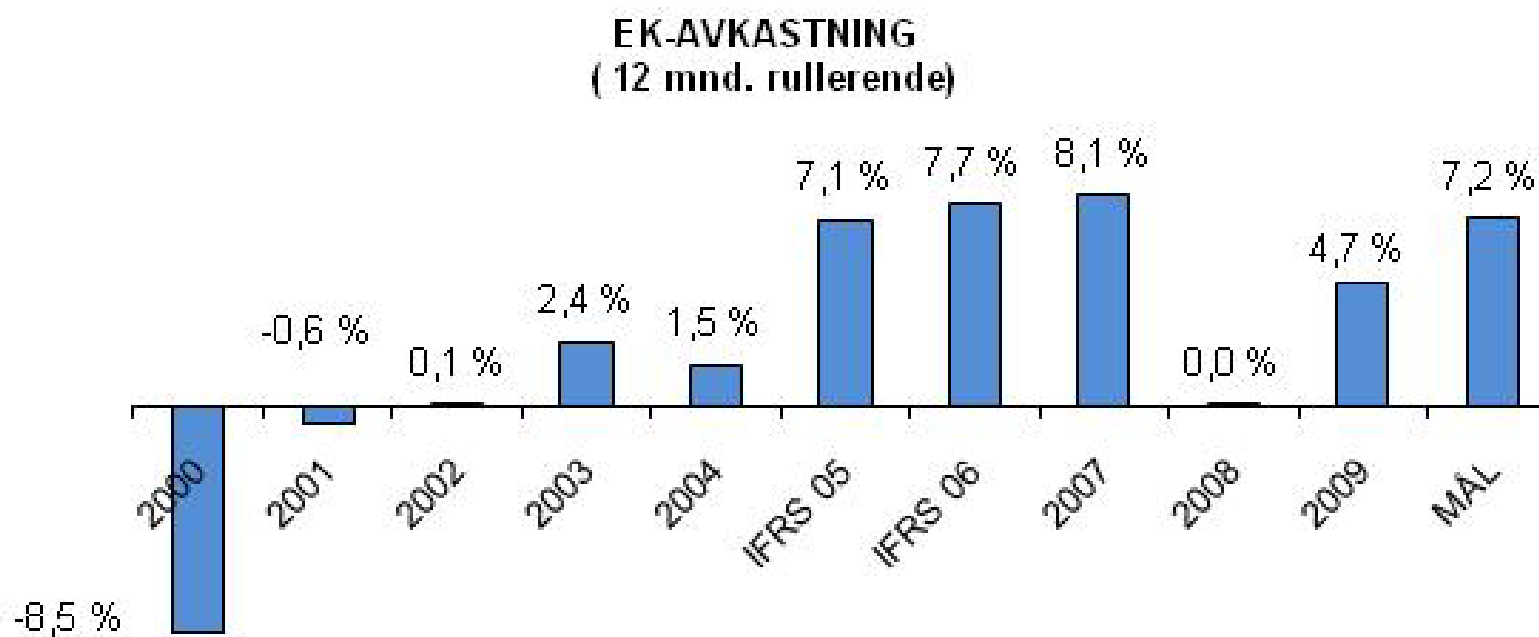
Bedring i driftsresultat fra 2008, bl.a på grunn av økte salgsgevinster i eiendomsvirksomheten og bedret drift i bussvirksomheten



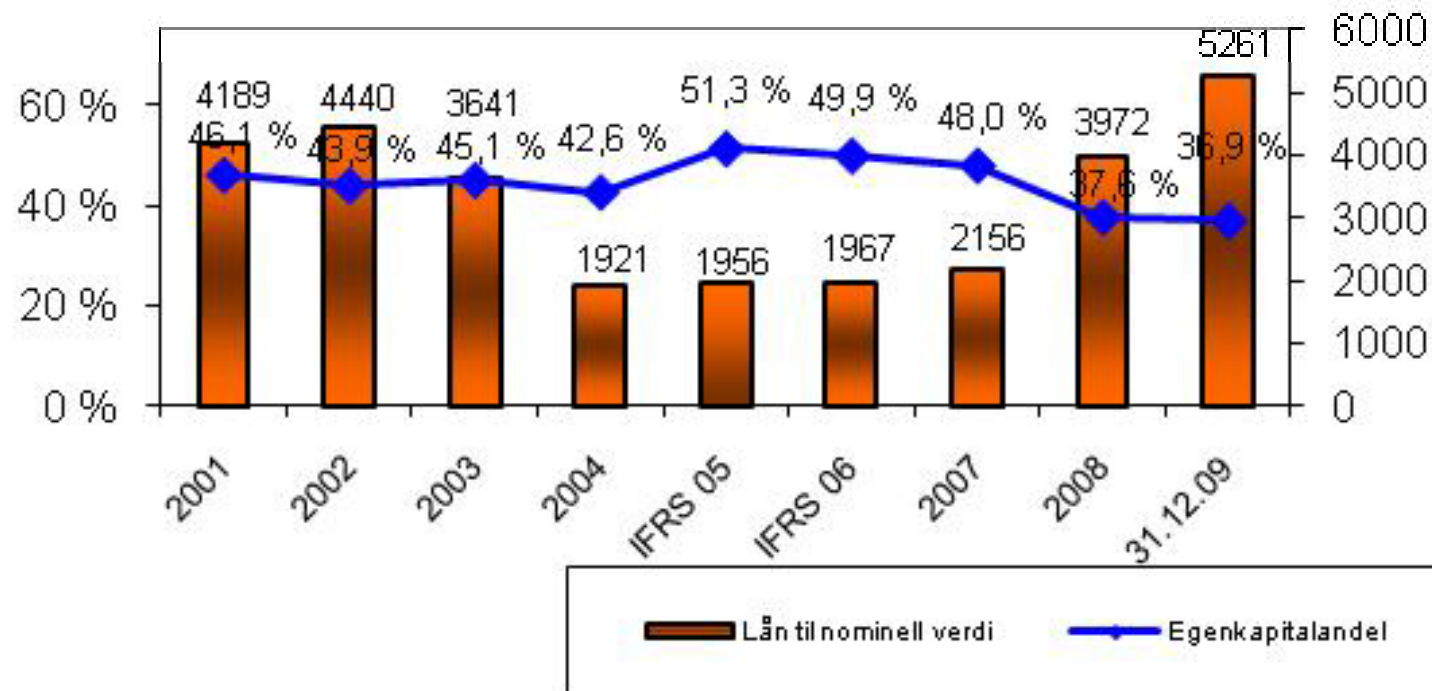
## NSB-konsernet: Balanse

MNOK	31.des.09	31.des.08
Varige driftsmidler	12 135	10 199
Øvrige anleggsmidler	361	1 241
<b>Sum anleggsmidler</b>	<b>12 496</b>	<b>11 440</b>
Kontanter og finansielle eiendeler	1 631	1 586
Andre omløpsmidler	4 156	4 094
<b>Sum omløpsmidler</b>	<b>5 786</b>	<b>5 680</b>
<b>Sum eiendeler</b>	<b>18 283</b>	<b>17 120</b>
Majoritetens andel av egenkapital	6 572	6 219
Minoritetens andel av egenkapital	165	202
<b>Sum egenkapital</b>	<b>6 737</b>	<b>6 421</b>
Langsiktige lån	4 881	4 730
Andre langsiktige forpliktelser	2 004	1 783
<b>Sum langsiktig gjeld</b>	<b>6 885</b>	<b>6 513</b>
Kortsiktig gjeld	4 661	4 187
<b>Sum gjeld og egenkapital</b>	<b>18 283</b>	<b>17 120</b>

## Utvikling i avkastning på bokført egenkapital



## Økte investeringer og økt likviditetsreserve gir økte lån



## Inntektsvekst, men redusert driftsresultat i persontogvirksomheten

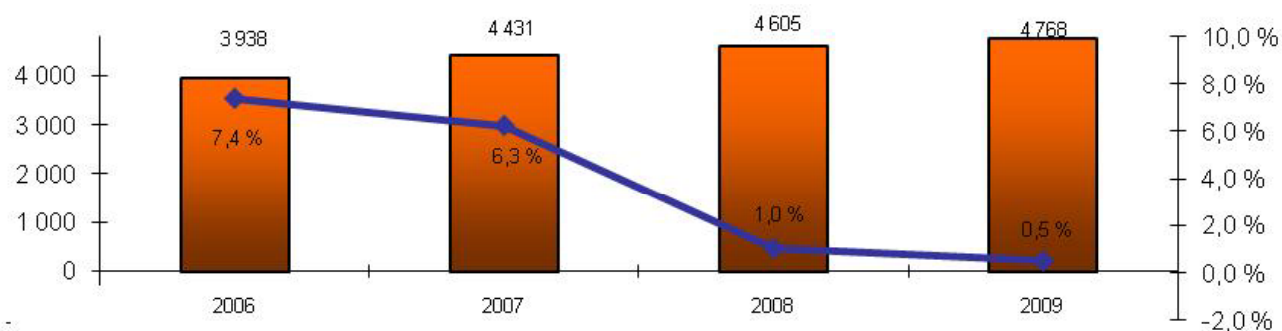
- I Persontog inngår virksomheten i NSB AS, NSB Gjøvikbanen AS samt Svenska Tågkompaniet AB.
- Driftsresultatet i virksomheten er 24 MNOK (48 MNOK).
- Inntektene øker, men økte kostnader knyttet til vedlikehold og håndtering av avvik.
- Antall personkilometer ble redusert med 1 %, og antall passasjerer med 1,7 %.
- Kundetilfredsheten (KTI) er på samme nivå som i 2008. Målingen høsten 2009 viste en KTI på 60 (60) for lokaltog og 71 (71) for regiontog.
- Punktligheten var på i overkant av 85 %, en bedring på 1 prosentpoeng ift. i fjor.





## Persontog – finansiell utvikling

Tall i MNOK	2006	2007	2008	2009
<b>Driftsinntekter</b>	3 938	4 431	4 605	4 768
<b>Driftsresultat</b>	<b>291</b>	<b>277</b>	<b>48</b>	<b>24</b>
<b>Margin</b>	7,4 %	6,3 %	1,0 %	0,5 %
<b>Segmenteiendeler</b>	5 211	6 453	7 338	7 667
<b>Segmentforpliktelser</b>	1 926	1 236	1 808	2 308
<b>Investeringer</b>	493	599	1 256	570



Grafen viser driftsinntekter i MNOK (stolper) og driftsmargin i prosent (blå linje)

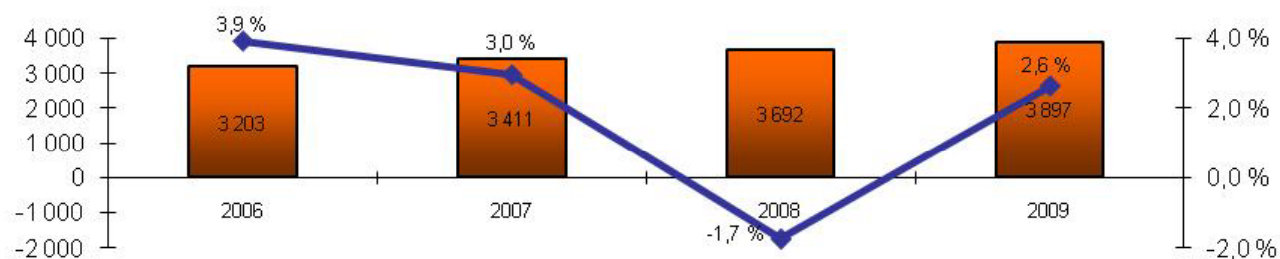
## Bedret drift og reduserte energikostnader gir bedret resultat i bussvirksomheten

- Bussvirksomheten omfatter aktiviteten i Nettbuss-konsernet
- Driftsresultat er 103 MNOK (-64 MNOK), en bedring på 167 MNOK.
- Konsernets omsetning i 2009 var 3.897 MNOK (3.692 MNOK), en økning på 5,5 % fra året før.
- Bedringen i driftsresultat skyldes i hovedsak bedret drift og lavere energikostnader.



## Buss – finansiell utvikling

Tall i MNOK	2006	2007	2008	2009
<b>Driftsinntekter</b>	3 203	3 411	3 692	3 897
<b>Driftsresultat</b>	<b>126</b>	<b>101</b>	<b>-64</b>	<b>103</b>
<b>Margin</b>	3,9 %	3,0 %	-1,7 %	2,6 %
<b>Segmenteiendeler</b>	2 199	2 358	2 731	2 720
<b>Segmentforpliktelser</b>	711	554	626	582
<b>Investeringer</b>	411	567	542	552



Grafen viser driftsinntekter i MNOK (stolper) og driftsmargin i prosent (blå linje)

## Volum i godstogvirksomheten negativt påvirket av konjunktursituasjonen

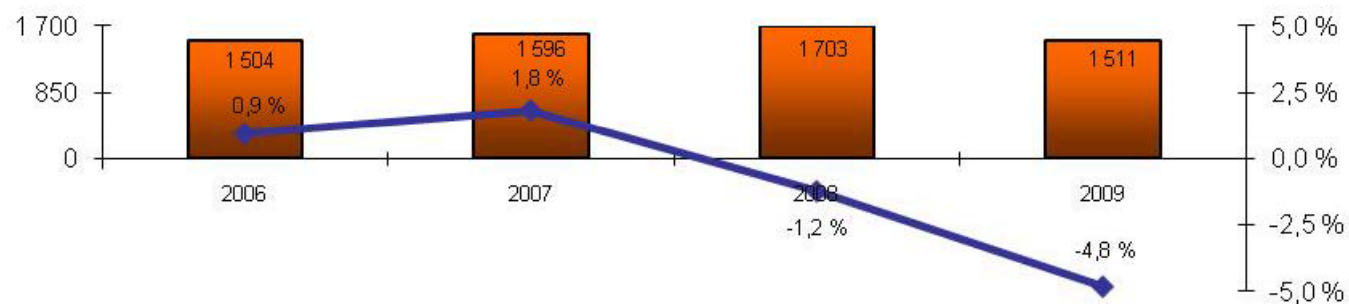
---

- Godsvirksomheten omfatter aktiviteten i CargoNet-konsernet.
- Konjunkturedgangen medførte betydelig redusert transportvolum og inntekter.
- Driftsresultat er -73 MNOK (-21 MNOK).
- Tilpassing av kapasitet til etterspørsel påvirkes av lange ledetider for endring av ruteplaner.
- Kvalitet og punktlighet er avgjørende for de transporter godsvirksomheten leverer. Leveringspunktligheten ble på henholdsvis 88 % (88 %) i Norge og 89 % (89 %) i Sverige.



## Godstog – finansiell utvikling

Tall i MNOK	2006	2007	2008	2009
<b>Driftsinntekter</b>	1 504	1 596	1 703	1 511
<b>Driftsresultat</b>	<b>14</b>	<b>29</b>	<b>-21</b>	<b>-73</b>
<b>Margin</b>	0,9 %	1,8 %	-1,2 %	-4,8 %
<b>Segmenteiendeler</b>	886	870	930	985
<b>Segmentforpliktelser</b>	31	362	355	231
<b>Investeringer</b>	49	286	286	33



Grafen viser driftsinntekter i MNOK (stolper) og driftsmargin i prosent (blå linje)

## Eiendomsvirksomheten utvikler verdier og styrker trafikkgrunnlaget for kjernevirksomheten

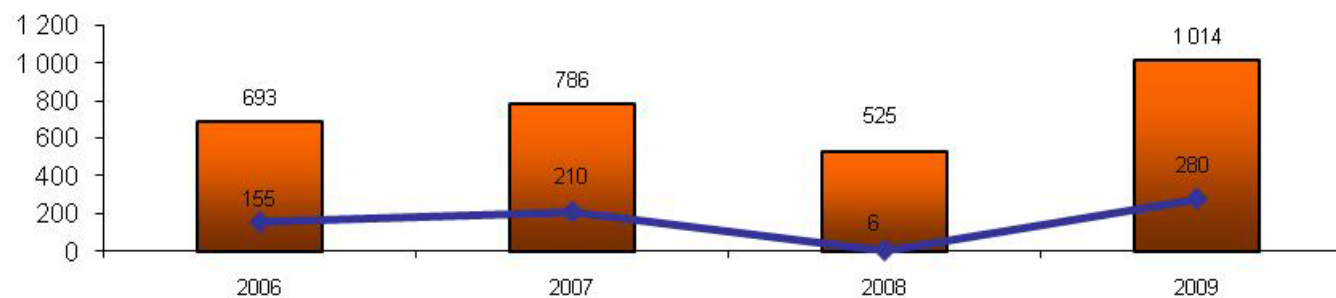
---

- Eiendomsvirksomheten er samlet i Rom Eiendom-konsernet.
- Eiendomsvirksomheten gir et positivt driftsresultat på til sammen 454 MNOK (104 MNOK).
- Av resultatet er 280 MNOK (6 MNOK) gevinst ved salg av eiendommer.
- Eiendomsvirksomheten forvalter driftsrelaterte eiendommer til bruk for NSBs virksomhet og skaper verdier gjennom utvikling av ikke driftsrelaterte eiendommer.
- Eiendomsvirksomheten omfatter et totalt utleieareal på ca. 730.000 kvm., og et utviklingsareal på ca. 2 millioner kvm.



## Eiendom – finansiell utvikling

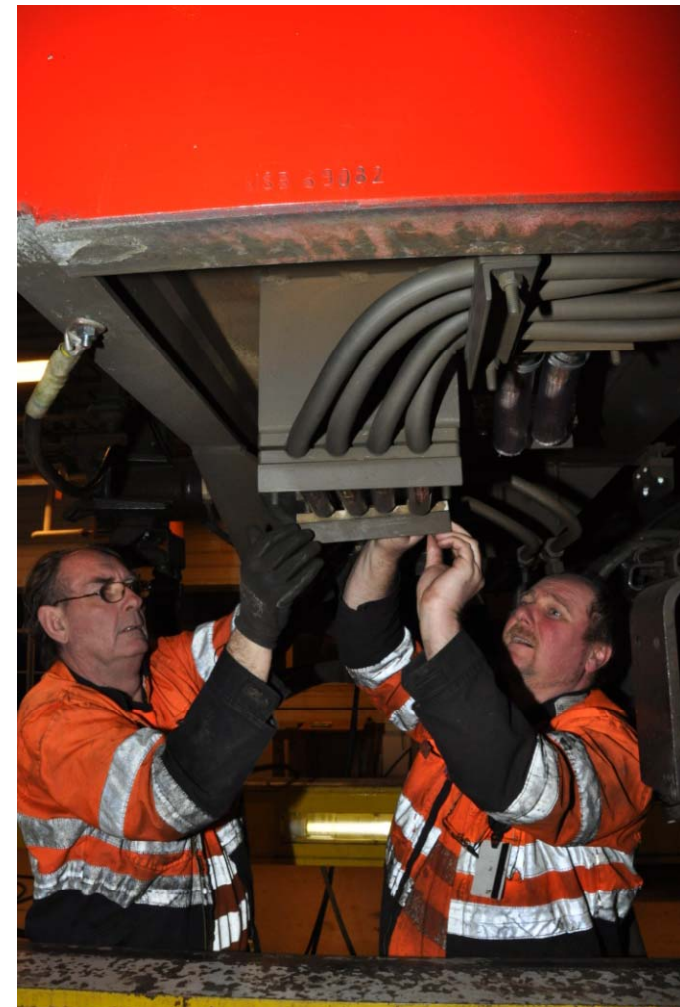
Tall i MNOK	2006	2007	2008	2009
<b>Driftsinntekter</b>	693	786	525	1 014
<b>Driftsresultat</b>	<b>241</b>	<b>339</b>	<b>104</b>	<b>454</b>
<b>Herav salgsgevinster</b>	155	210	6	280
<b>Segmenteiendeler</b>	4 284	3 442	3 675	4 993
<b>Segmentforpliktelser</b>	2 665	563	605	921
<b>Investeringer</b>	122	431	645	624



Grafen viser driftsinntekter (stolper) i MNOK, samt herav salgsgevinster (blå linje) i MNOK

## Støttefunksjoner bidrar

- I støttefunksjoner inngår virksomheten i verksted- og vedlikeholdsselskapene Mantena-konsernet, NSB Trafikkservice AS, samt administrative støttefunksjoner ved Finse Forsikring AS og Arrive-konsernet.
- Driftsresultatet er 41 MNOK (40 MNOK).
- Innen støttefunksjoner er kostnader knyttet til vedlikehold av materiell økt ift. i 2008, mens ulykkes- og forsikringskostnader er redusert.





NSB-konsernet har som hovedmål å skape verdier for eier og samfunn gjennom høy sikkerhet, miljø- og energieffektive transport, effektiv drift og lønnsom forretningsutvikling



### NSBs plassering blant store norske bedrifter

