

NSB-konsernet

Resultat 2008



Hovedpunkter 2008

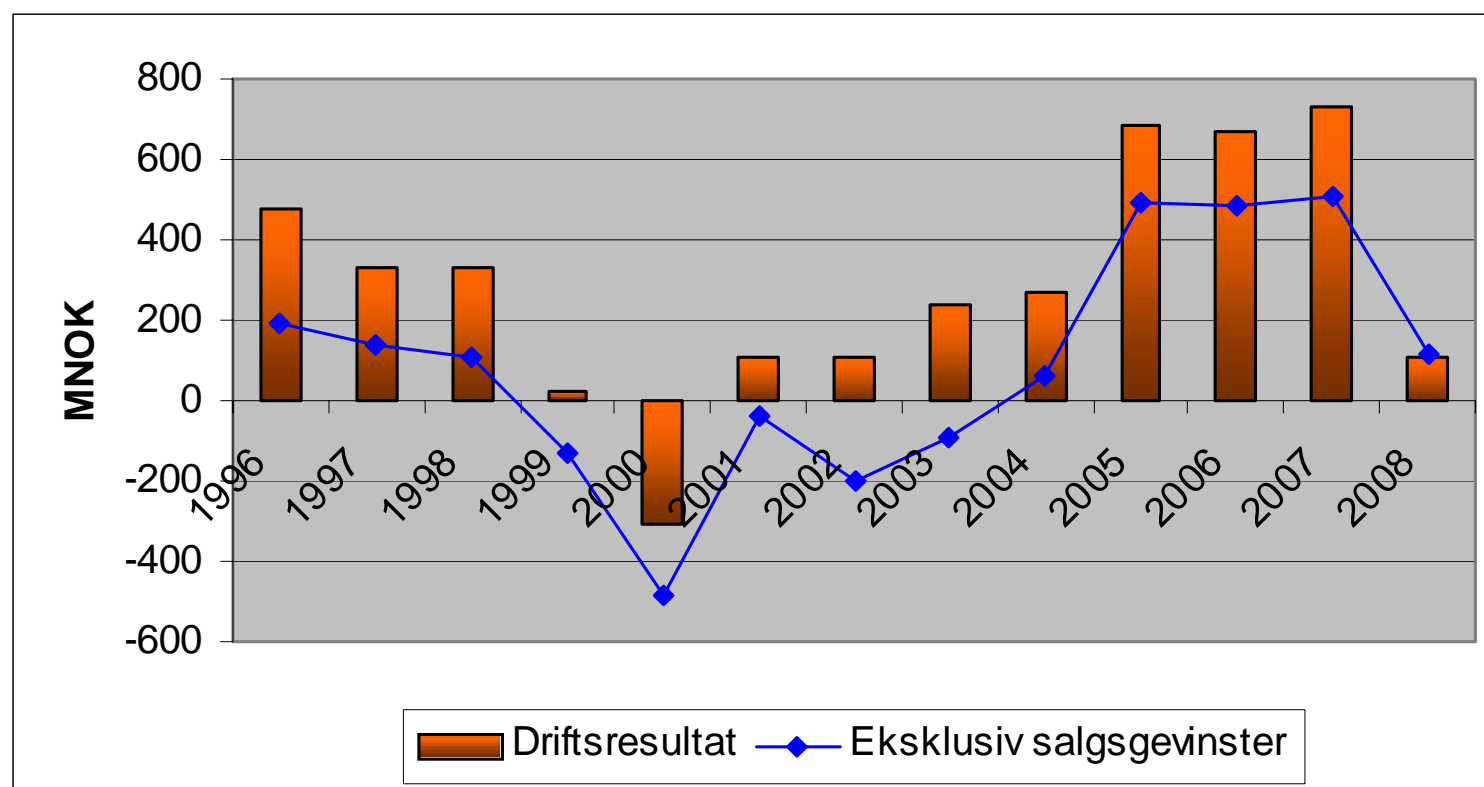
- Konsernets resultat etter skatt er svakere enn fjoråret:
 - Resultat i NSB-konsernet er på 3 MNOK (545 MNOK), en reduksjon på 542 MNOK
- Flere passasjerer på tog og buss
- Økt transport av gods på bane i første halvår
- Driftsresultatet ble betydelig svakere enn i fjor
- Resultatnedgang i alle virksomhetsområder
- Avkastningen på egenkapitalen er under eiers krav



NSB-konsernet: Resultat

MNOK	2008	2007
Driftsinntekter	10 329	9 994
Personalkostnader	5 091	4 622
Andre kostnader	4 177	3 777
Avskrivninger og nedskrivninger	956	864
Driftskostnader	10 224	9 263
Driftsresultat	105	731
Sum finansielle poster	-37	27
Resultat før skattekostnad	69	758
Skattekostnader	66	213
Årsresultat etter skatt	3	545

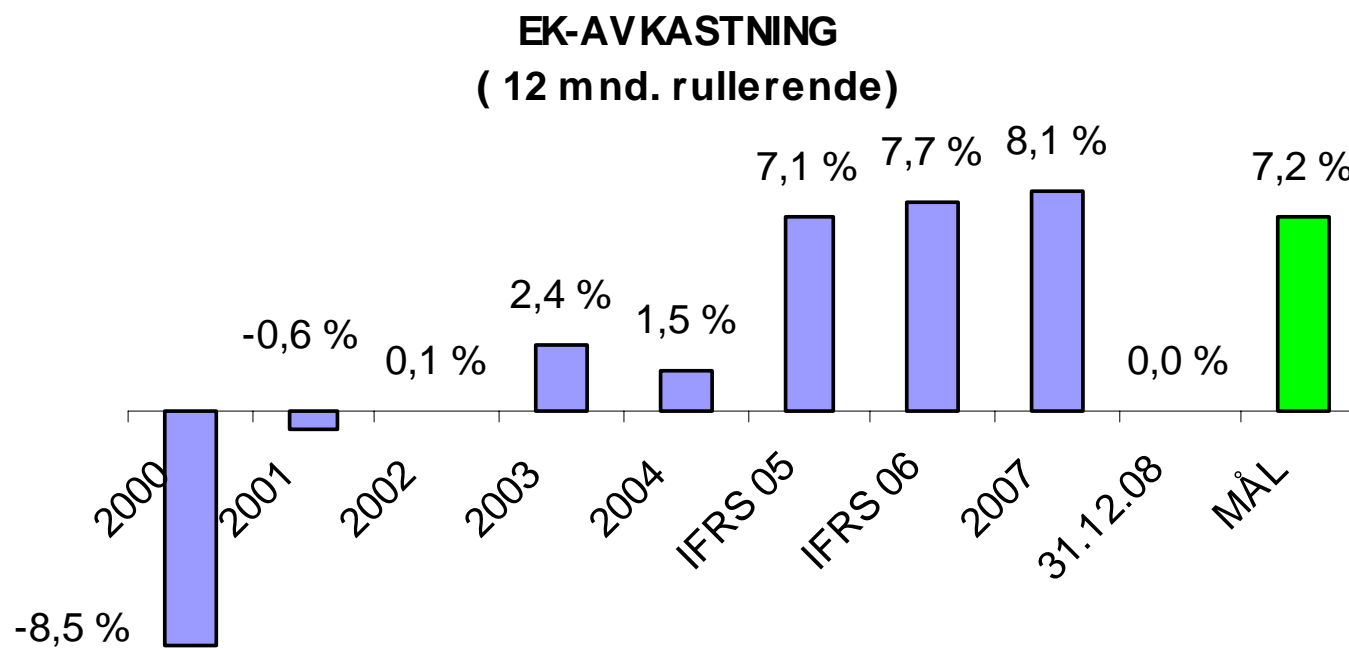
Driftsresultatet i NSB-konsernet viser positiv utvikling fra år 2000 og fremover, men med nedgang i 2008



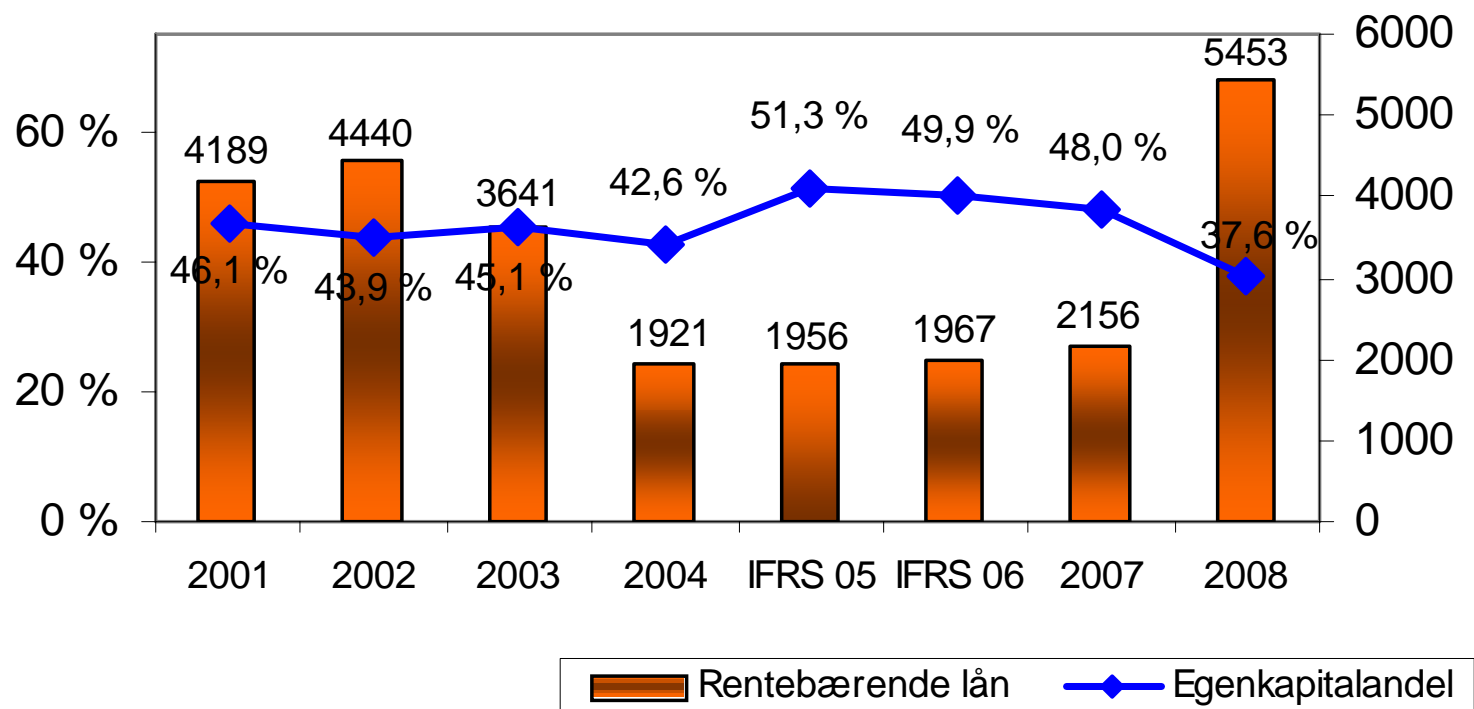
NSB-konsernet: Balanse

MNOK	31.des.08	31.des.07
Varige driftsmidler	10 199	8 990
Øvrige anleggsmidler	1 241	593
Sum anleggsmidler	11 440	9 583
Kontanter og finansielle eiendeler	1 586	1 690
Andre omløpsmidler	4 094	2 947
Sum omløpsmidler	5 680	4 637
Sum eiendeler	17 120	14 220
Majoritetens andel av egenkapital	6 219	6 604
Minoritetens andel av egenkapital	202	217
Sum egenkapital	6 421	6 821
Langsiktige lån	4 730	2 115
Andre langsiktige forpliktelser	1 783	1 726
Sum langsiktig gjeld	6 513	3 841
Kortsiktig gjeld	4 187	3 558
Sum gjeld og egenkapital	17 120	14 220

Utvikling i avkastning på egenkapital



Redusert kontantstrøm fra driften, høye investeringer og høyt utbyttensnivå gir økte lån og lavere Ek-andel



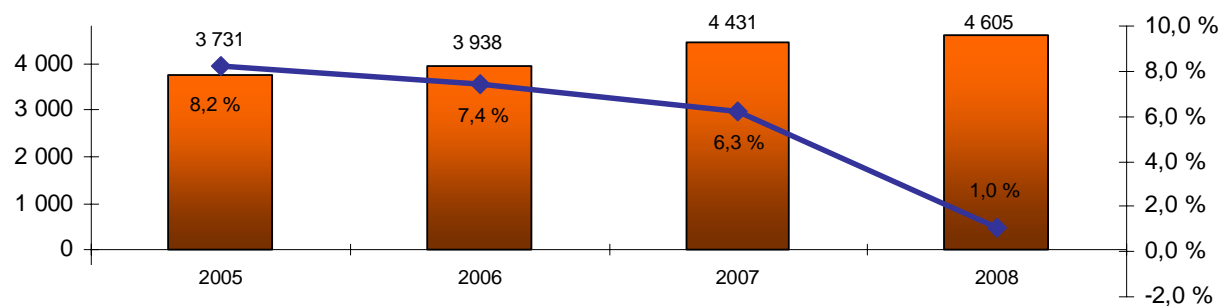
Volumvekst men redusert driftsresultat i persontogvirksomheten

- I Persontog inngår hele virksomheten i NSB AS, NSB Gjøvikbanen AS samt Svenska Tågkompaniet AB
- Driftsresultatet i virksomheten er på 48 MNOK (277 MNOK)
- Inntektene øker, men økte personal-kostnader, økt vedlikehold og økte energikostnader gir redusert driftsresultat
- Antall personkilometer økte med 5,4 %, og antall passasjerer med 3,8 %
- Kundetilfredsheten (KTI) falt noe i 2008 sammenlignet med 2007. Høstens måling viste en KTI på 59 (60) for lokaltog og 71 (73) for regiontog
- Punktlighet på 85,2 % (87,4 %), en nedgang på 2,2 % poeng, i hovedsak pga. feil på infrastruktur



Persontog – finansiell utvikling

Tall i MNOK	2005	2006	2007	2008
Driftsinntekter	3 731	3 938	4 431	4 605
Driftsresultat	307	291	277	48
Margin	8,2 %	7,4 %	6,3 %	1,0 %
Segmenteiendeler	5 966	5 211	6 453	7 338
Segmentforpliktelser	2 034	1 926	1 236	1 808
Investeringer	813	493	599	1 256



Grafen viser driftsinntekter i MNOK (stolper) og driftsmargin i prosent (blå linje)

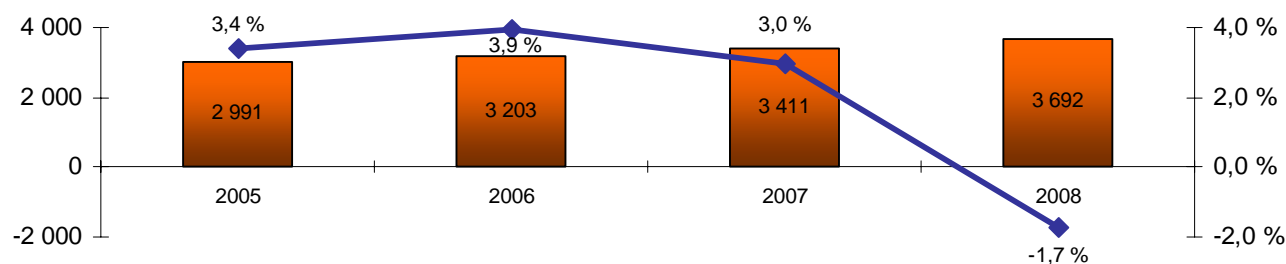
Økte dieselkostnader og tap i utlandet gir svekket resultat i Bussvirksomheten

- Bussvirksomheten omfatter aktiviteten i Nettbuss-konsernet
- Morselskapet Nettbuss AS har 16 datterselskaper og 25 datterdatterselskaper
- Driftsresultat for virksomheten er -64 MNOK (101 MNOK). Konsernets omsetning for 2008 var 3.692 MNOK (3.411 MNOK), en økning på 8,2 % fra året før
- Endringen i driftsresultat skyldes i hovedsak økte dieselkostnader og nedskrivning av goodwill og kontrakter i Sverige og Danmark



Buss – finansiell utvikling

Tall i MNOK	2005	2006	2007	2008
Driftsinntekter	2 991	3 203	3 411	3 692
Driftsresultat	102	126	101	-64
Margin	3,4 %	3,9 %	3,0 %	-1,7 %
Segmenteiendeler	2 033	2 199	2 358	2 731
Segmentforpliktelser	945	711	554	626
Investeringer	520	411	567	542



Grafen viser driftsinntekter i MNOK (stolper) og driftsmargin i prosent (blå linje)

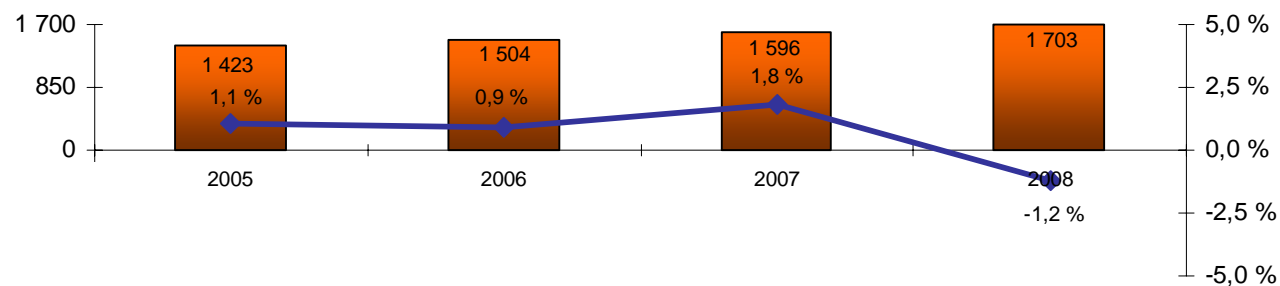
Veksten i godstogvirksomheten stopper opp

- Godstogvirksomheten omfatter aktiviteten i CargoNet-konsernet
- Redusert vekst 2. halvår som følge av konjunkturomslag
- Driftsresultatet for godstog er på -21 MNOK (29 MNOK)
- Produksjonskapasiteten er bygd opp for vekst, og konjunktorendring medfører dermed svekket resultat
- Kvalitet og punktlighet er avgjørende for de transporter godsvirksomheten leverer, og det ble nådd en leverings-punktlighet på henholdsvis 88 % (90 %) og 89 % (86 %) for Norge og Sverige



Godstog – finansiell utvikling

Tall i MNOK	2005	2006	2007	2008
Driftsinntekter	1 423	1 504	1 596	1 703
Driftsresultat	15	14	29	-21
Margin	1,1 %	0,9 %	1,8 %	-1,2 %
Segmenteiendeler	785	886	870	930
Segmentforpliktelser	31	31	362	355
Investeringer	98	49	286	286



Grafen viser driftsinntekter i MNOK (stolper) og driftsmargin i prosent (blå linje)

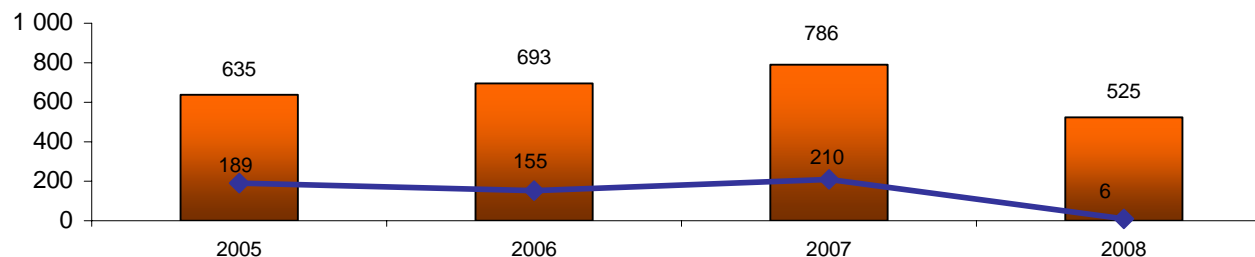
Eiendomsvirksomheten utvikler verdier og styrker trafikkgrunnlaget for kjernevirksomheten

- Eiendomsvirksomheten er samlet i Rom Eiendom-konsernet
- Eiendomsvirksomheten gir et positivt driftsresultat på til sammen 104 MNOK (339 MNOK)
- Av resultatet er 6 MNOK (210 MNOK) henførbart til gevinst ved salg av eiendommer
- Eiendomsvirksomheten forvalter driftsrelaterte eiendommer til bruk for NSBs virksomhet og skaper verdier gjennom utvikling av ikke driftsrelaterte eiendommer
- Eiendomsvirksomheten omfatter et totalt utleieareal på ca. 730.000 kvm., og et utviklingsareal på ca. 2 millioner kvm.



Eiendom – finansiell utvikling

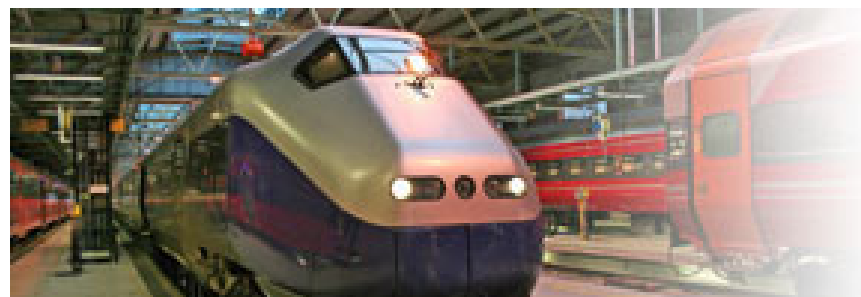
Tall i MNOK	2005	2006	2007	2008
Driftsinntekter	635	693	786	525
Driftsresultat	227	241	339	104
Herav salgsgevinster	189	155	210	6
Segmenteiendeler	3 927	4 284	3 442	3 675
Segmentforpliktelser	2 483	2 665	563	605
Investeringer	41	122	431	645



Grafen viser driftsinntekter (stolper) i MNOK, samt herav salgsgevinster (blå linje) i MNOK

Støttefunksjoner bidrar

- I Støttefunksjoner inngår virksomheten i verksted- og vedlikeholdsselskapene Mantena-konsernet, NSB Trafikkservice AS, samt administrative støttefunksjoner ved Finse Forsikring AS og Arrive-konsernet
- Driftsresultatet for støttefunksjonene er 40 MNOK (24 MNOK)
- Støttefunksjonenes resultat er bedret i 2008, i hovedsak på grunn av lavere forsikrings- og skadekostnader på eiendommer og materiell



NSB-konsernet har som hovedmål å skape verdier for eier og samfunn, gjennom høy sikkerhet, miljø- og energi-effektive transportere, effektiv drift og lønnsom forretningsutvikling



NSBs plassering blant norske bedrifter i MMIs profilundersøkelse

