



ÅRSRAPPORT 2004

NSB-KONSERNET

Viktige hendelser i 2004

8. januar:

I forbindelse med jernbanens hundre og femti års jubileum, tilbyr NSB Miniprisbilletter til kr 150,-
Kampanjen blir en stor markedssuksess med om lag 840.000 solgte billetter.

1. mars:

Endring i mva-satsen for persontrafikk.

28. april:

Mantenas lokstall i Trondheim gjenåpnes etter ombygging.

13. mai:

Styret beslutter å avvikle LINX fra og med årsskiftet 2004/2005. LINX eies 50 prosent av NSB og 50 prosent av SJ og har trafikkert strekningene Oslo – Stockholm og Oslo-Gøteborg-København.

Juni:

NSB avgir høringsuttalelse til endringer i jernbaneloven med forskrifter.
Stortinget behandler Nasjonal Transportplan med en vesentlig økt ramme.

1. juni:

NSB innfører røykfrie tog på alle avganger som en følge av den nye røykeloven som trer i kraft samme dag.

10. juni:

Styret beslutter å selge aksjer i Norgesbuss AS.

14. juni:

NSB innfører enkeltmannsbetjening på NSB Lokaltog mellom Porsgrunn og Notodden.

25. juni:

NSB Lokaltog type 92, som primært går i lokaltrafikken rundt Trondheim og mellom Røros og Trondheim, pusses opp. Første settet er på vei til Trondheim, resten av 92-settene vil bli pusset opp fortløpende.

1. juli:

Gjeninnføring av el-avgiften.

2. juli:

Styret godkjenner avtaler om tilgang til materiell, verkstedfasiliteter samt bl.a. salgsautomater for Gjøvikbanen.

3. august:

Samferdselsdepartementet kunngjør at følgende togoperatører er prekvalifisert for å delta i konkurransen drift av persontog på Gjøvikbanen: Arriva Tog Norge AS, Connex Tog Norge AS, DSB Norge AS, Keolis Gjøvikbanen (søkt på vegne av Keolis Nordic AB), Ofotbanen AS i joint venture med First plc, NSB AS og NSB Anbud AS (søkt på vegne av NSB AS).

1. september:

H M Dronning Sonja er til stede ved markeringen av at Jernbanen i Norge er 150 år.
Jubileumsdagen markeres ved en spesialskrevet musikal om jernbanens historie, framført på perrongen på Gamle Eidsvoll Stasjon. – En flott forestilling, er Dronningens karakteristikk etterpå.

4. september:

Med H M Kongen til stede markeres jernbanejubileet med festforestilling i Oslo Spektrum for ansatte i NSB, Jernbaneverket og andre virksomheter i jernbanefamilien. Forestillingen ble direkte overført i NRK1 og har senere gått i reprise to ganger.

22. september:

Samferdselsdepartementet sender ut anbudsgrunnlaget for Gjøvikbanen.

20. oktober:

Reisearrangørbedriften Fjord Tours utnevnes av Dagens Næringsliv til "Gaselle-bedrift" som Norges raskest voksende reiselivsbedrift. NSB er største eier med 41 prosent.

16. november:

All NSBs opplæring skal samles på Sundland i Drammen, og skolen skal hete NSB skolen. Norsk jernbaneskole, som eies og drives av Jernbaneverket, ligger på Grorud.

16. november:

NSB vil overta persontogtrafikken til Gøteborg fra 1. januar 2005. I perioden 1.- 8. januar vil togtilbudet vært basert på dagens rutetider for Linx. Ved overgang til ny rutetermin fra 9. januar vil tilbudet bli tre daglige avganger samt at avgangene til/fra Gøteborg samordnes med rutetilbudet på strekningen Oslo-Halden.

1. desember:

Alle NSBs tog som kjøres med diesellokomotiv Di4, motorvognsett type 92 og type 93 som trafikkerer på Nordlandsbanen, Meråkerbanen, Dovrebanen strekningen Trondheim – Dombås, Rørosbanen og Raumabanen tar i bruk kommunikasjonssystemet for nødsamband, GSM – R.

3. desember:

NSB inngår opsjonsavtale om kjøp av 34 prosent av aksjene i Svenska Tågkompaniet AB.

21. desember:

Staten ønsker ikke å videreføre avtalen som gir statsansatt rabatt på reiser med NSB.

23. desember:

Konkurransetilsynet omgjør sitt vedtak av 19. juli og mener at rabattene fra Nettbuss Sør ikke er ulovlig. Etter en ny vurdering er Konkurransetilsynet kommet til at den utestengende effekten av Nettbuss' rabatter synes ikke å være så sterk at rabattene innebærer misbruk av dominans.

23. desember:

Avtalen med staten, gjennom Samferdselsdepartementet, for kjøp av togtjenester i 2005 er underskrevet. NSB og forhandlerne i departementet er også enig om å finne en finansiering for nattogene neste år.

Konsernsjefens beretning

NSB er i rute

NSB-konsernet leverer sitt beste driftsresultat siden 1998. Resultatet er i seg selv langt fra godt nok, men 2004 representerer allikevel et vendepunkt for NSB etter år med svake resultater. Det er betydelige forbedringer i persontogtrafikken, den norske del av godsvirksomheten og en positiv utvikling for konsernets øvrige virksomheter.

Kjernevirksomheten har levert i henhold til strategier og planer. Persontogvirksomhetens resultat er kraftig forbedret. Den negative trafikkutviklingen er snudd og kostnadene er redusert. Den norske virksomheten i CargoNet-konsernet har en sterk resultatforbedring, mens den svenske delen av virksomheten ikke utvikler seg tilsvarende positivt. Der tas det tak. Bussvirksomheten i Nettbuss AS har et resultat på samme nivå som året før. Selskapet har stabilisert virksomheten i Norge og har ekspandert i Sverige i 2004. Eiendomsvirksomheten har bedret lønnsomhet som følge av økte salgsgevinster. Og generelt for hele konsernet kan vi slå fast følgende: økt trafiksikkerhet i form av færre skadde, betydelig bedre punktlighet og regularitet, bedre kundetilfredshet og bedre omdømme. Alt dette har bidratt til bedre lønnsomhet.

Konsernets resultat før skatt for 2004 ble 170 MNOK mot 112 MNOK året før. Resultatet for 2003 inneholder gevinst ved salg av Flytoget. Korrigert for denne gevinsten viser resultat før skatt en forbedring på 299 MNOK fra 2003.

Konsernets driftsresultat for 2004 er forbedret med 266 MNOK fra 2003. Lønnsomheten er likevel ikke på et tilfredsstillende nivå. NSB har i løpet av året fortsatt det systematiske arbeidet med å effektivisere driften for å oppnå forbedret konkurransekraft i de ulike markeder. Dette arbeidet fortsetter med full styrke også i årene fremover.

Det er resultatforbedringen som det er grunn til å glede seg over ved avslutningen av 2004. Og det interessante er selvsagt spørsmålet om hva vi gjorde fra 2001 til 2004 for å nå resultatene, at vi nå kan si at NSB er i rute. Det viktige grunnlaget ble lagt gjennom styrets strategiske valg om å gjøre persontransport med tog og buss og godstransport på jernbane - til kjernevirksomheten i NSB-konsernet. Støttefunksjonene skulle konkurranseutsettes.

Alle ledd i hele organisasjonen har arbeidet hardt og konsentrert om det helt basale for en transportbedrift: sikkerhet, punktlighet, kundetilfredshet og selvsagt lønnsomhet. Det finnes ingen snarvei til suksess for NSB. Vi må leve opp til kundenes forventninger hver dag om at toget eller bussen skal komme og gå når den eller det skal, og at transporten er sikker og behagelig. Avgjørende for NSB var åpenbart at vi i større grad lærte oss å forstå kundene og deres behov. Vi valgte de enkle og kundefremme løsningene. Det har gitt gode resultater.

Vi sier oss tilfreds med at NSB-konsernet er i rute ved utgangen av 2004, men vi er langt fra mål. Vi ser oss ikke tilbake. Nå er det totusenogfem, seks, sju og åtte det handler om. Vi vil vinne konkurransen enten den foregår på skinner eller vei. For å møte konkurransen alle deler av konsernet vil bli utsatt for, er oppgaven å skape fornøyde kunder og et konkurransedyktig kostnadsnivå. Dette vil bidra til en sunn økonomi som gjør det mulig å utvikle konsernet.


Einar Enger, konsernsjef

NSB AS

Årsrapport 2004

Styrets årsberetning – NSB-konsernet.

2004 – et positivt vendepunkt.

2004 representerer et vendepunkt for NSB. Det er forbedringer i persontogtrafikken og en positiv utvikling for konsernets øvrige virksomheter. Den negative trafikkutviklingen for persontogtrafikken er snudd, og punktlighet, tilgjengelighet og kundetilfredshet er i fremgang.

Resultatforbedring 299 MNOK.

Konsernets resultat før skatt for 2004 ble 170 MNOK mot 112 MNOK året før. Resultatet for 2003 inneholder gevinst ved salg av Flytoget. Korrigert for gevinsten viser resultat før skatt en forbedring på 299 MNOK.

- Persontogvirksomhetens resultat er bedret som følge av økt kostnadseffektivitet og positiv trafikkutvikling.
- Godstogvirksomhetens resultat er på nivå med fjoråret.
- Bussvirksomheten har et resultat på samme nivå som året før.
- Eiendomsvirksomheten har bedret lønnsomhet som resultat av økte salgsgvinster.

Konsernets driftsresultat for 2004 er forbedret fra 2003. Lønnsomheten er likevel ikke på et tilfredsstillende nivå. NSB har i løpet av året fortsatt det systematiske arbeidet med å effektivisere driften for å oppnå forbedret konkurransekraft i markedet. Ytterligere resultater av dette forventes å komme i årene fremover.

Trafikksikkerhet.

Trafikksikkerheten i person- og godstogvirksomheten har utviklet seg positivt i 2004. Det forekom ingen større jernbaneulykker og ingen passasjerer omkom eller fikk varig men som følge av forhold i NSB AS eller datterselskaper. Innen jernbanevirksomheten har det vært en reduksjon i alvorlige personskader fra 2003. Dette gjelder både persontrafikk og godstrafikk. Det har imidlertid vært en økning fra totalt 61 personskader i 2003 til 86 i 2004. Økningen skyldes et større antall skader i forbindelse med planovergangulykker og et øket antall innrapporterte førstehjelpsskader.

I bussvirksomheten omkom ingen passasjerer eller egne ansatte i 2004. I trafikkulykker hvor Nettbuss var involvert omkom til sammen seks personer. Nettbuss er ikke tillagt skyld i noen av disse ulykkene.

NSB arbeider systematisk og målrettet for å styrke trafikksikkerheten. Risikoreduserende tiltak rettes mot økt aktsomhet, bedre trening og informasjon til medarbeidere med sikkerhetskritiske oppgaver og mot forbedrede tekniske systemer. De tekniske systemene forbedres slik at konsekvensene av menneskelige feilhandlinger minimaliseres.

Gjennomføring av risikoanalyser og oppfølging av allerede besluttede tiltak har stått sentralt også i 2004. Alle avvik fra de store revisjonene etter Åsta- og Lillestrømulykkene er lukket i løpet av året.

Punktlighet.

Punktligheten for NSBs tog viser i 2004 en meget positiv utvikling. Andelen tog i rute er den høyeste siden målingene av punktlighet startet på 70-tallet. I gjennomsnitt for året var 90 % av alle NSBs persontog i rute ved ankomst på sine endestasjoner mot 87 % året før.

Målet for punktligheten er at minst 90 % av togene skal være i rute. For NSB Lokaltog og NSB Regiontog i Østlandsområdet betyr det ankomst på endestasjon senest tre minutter etter rutetid. For NSB Regiontog for øvrig er kravet fem minutter.

For NSB Regiontog på fjernstrekningene er punktligheten 91 %, den beste siden målingene startet. For NSB Regiontog i Østlandsområdet er punktligheten forbedret med fem prosentpoeng til 88 %. For NSB Lokaltog i Oslo-området var punktligheten i rushtid 89 % mot 86 % året før.

Det store anleggsarbeidet med nytt dobbeltspor på Drammensbanen har medført at det har vært vanskelig å holde rutetidene i Oslo-området. Ytterligere samarbeid med Jernbaneverket er iverksatt for å redusere antall feil i jernbanens infrastruktur.

99,3 % av alle persontogavganger ble gjennomført i henhold til ruteplanen, og antall feil på togmateriellet som førte til at toget måtte stanse, ble redusert i forhold til året før. NSB arbeider systematisk med å bedre punktlighet og regularitet.

Fortsatt omstilling i NSB.

Endringsprosessene fortsetter for full kraft for å redusere kostnader og å gjøre det enklere å være kunde i NSB.

I forbindelse med anbudsutsettelse av persontrafikk på jernbane, er selskapet NSB Anbud AS etablert. Selskapet har levert NSBs anbud på drift av Gjøvikbanen.

Virksomhetens art og eierforhold.

NSB er Norges største transportkonsern. Morselskapet NSB AS eies av staten ved Samferdselsdepartementet. Konsernets hovedkontor er i Oslo mens virksomheten er spredt over det meste av Norge og i deler av Sverige.

Selskapets formål er jernbanetransport, annen transportvirksomhet, samt virksomhet som står i naturlig sammenheng med dette.

Konsernet er delt i flere virksomhetsområder;

- NSB AS ivaretar konsernfunksjoner og persontogvirksomheten.
- I bussvirksomheten inngår Nettbusskonsernet som omfatter persontransport med buss samt spesialtransporter.
- I godstogvirksomheten inngår NSBs del av virksomheten i CargoNet-konsernet med datterselskapet Cargonet AB (tidl. Rail Combi AB).
- Eiendomsvirksomheten består av virksomheten i ROM-konsernet og NSB Eiendom AS.
- I støttefunksjoner inngår verksted og vedlikeholdsvirksomheten for tog ved Mantena-konsernet og Trafikkservice AS, samt administrative støttefunksjoner ved Finse Forsikring AS og Arrive-konsernet.

Eierstyring og selskapsledelse.

Oslo Børs presenterte den 7. desember 2004 en anbefaling vedrørende eierstyring og selskapsledelse. Selv om NSB AS ikke er børsnotert tas det sikte på at konsernet og dets datterreselskaper skal følge anbefalingen med tilpassing for konsernets eierstruktur.

En del av punktene i anbefalingen er allerede ivaretatt av selskapene i NSB-konsernet. Den resterende del av anbefalingen vil bli implementert så langt det er praktisk mulig i løpet av 2005.

Generalforsamling og styre.

Generalforsamlingen i NSB består av staten ved Samferdselsdepartementet. Styret består av åtte medlemmer hvorav tre medlemmer velges av og blant de ansatte.

Mål og strategier.

Styret har fastsatt følgende strategiske mål for konsernet:

- Ingen skade på mennesker og miljø
- NSB-konsernet skal ha fornøyde kunder
- NSB-konsernet skal ha en avkastning i samsvar med eiers krav

For å nå målene er følgende konsernstrategier valgt:

- Videreutvikle kompetanse på operativ drift og ressursplanlegging for å sikre konkurransekraft og vinne i markedet
- Sikre god basiskvalitet og kommunikasjon
- Arbeide for kontinuerlig forbedring av trafikksikkerhet
- Gjøre det lett for kunden
- Sikre ressurseffektivitet og fleksibilitet
- Gjennomføre styrt konkurranseutsetting

Persontogvirksomheten.

Det økonomiske resultatet utviklet seg positivt i 2004, men må fortsatt forbedres. Driftsresultatet i virksomheten ble på -34 MNOK mot -153 MNOK året før.

Året har gitt trafikkvekst. Totalt reiste 46,5 mill. passasjerer med NSBs persontog i 2004, hvilket er om lag 3 % flere reisende enn i 2003. Målt i passasjerkilometer var veksten 8 %. Lokaltrafikken i Osloområdet kunne i 2004 vise til en liten økning for året sett under ett, etter kraftig vekst 2. halvår 2003. Lokaltrafikken utenfor Osloområdet utvikler seg også positivt.

NSB Regiontog hadde på de lengste strekningene i Sør-Norge en gjennomsnittlig økning i antall reisende på 9 %. Også de øvrige regiontogene på Østlandet hadde trafikkøkning. Totalt sett økte antall reisende på NSB Regiontog med 10 %.

Kundetilfredsheten er ytterligere forbedret i forhold til fjor og er nå den høyeste som NSB har målt. Kundene opplever forbedret punktlighet, bedret informasjon til de reisende og enklere tilgang til billetter. I takt med introduksjonen av nytt lokaltogmateriell øker også kundenes tilfredshet med NSBs togtyper og kupekomfort.

Jubileumstilbudet på miniprisbilletten har vært vellykket. 840.000 miniprisbilletter ble solgt i 2004. Tiltaket med miniprisbilletter videreføres med justert pris i 2005. Det vil bli lagt ut flere lavprisbilletter i tog som har ledig kapasitet.

Introduksjonen av NSB-Komfort har blitt positivt mottatt av kundene.

NSB har i desember 2004 inngått en opsjonsavtale om kjøp av 34 % av aksjene i det svenske persontogsekskapet Tågkompaniet AB. Ved utgangen av året ble det deleide ekskapet LINX AB avvirket. NSB har opprettet egen trafikk på strekningen Oslo - Gøteborg.

Styret vil legge vekt på ytterligere tiltak for å forbedre resultatene i 2005 inklusiv fortsatt forbedring av kundetilfredshet og lønnsomhet.

Bussvirksomheten.

Nettbuss AS er et heleid datterselskap av NSB AS. Nettbuss-konsernet består av morselskapet Nettbuss AS som har driftsenhetene Nettbuss Lillestrøm og Nettbuss Vest. I tillegg har morselskapet per årsskiftet 16 datterselskap og 16 datterdatterselskaper. Kjernevirksomheten er rutekjøring på kontrakt med fylkeskommunene, turkjøring, ekspressbusskjøring og spesialtransport. I tillegg støttes aktivitetene av verksteddrift. Etter kjøpet av Orusttrafiken AB i 2002, er Nettbuss-konsernet også blitt en aktør i det svenske markedet for kollektivtrafikk.

Virksomheten har hatt en positiv utvikling i 2004. En vesentlig del av forbedringen skyldes omstillingene av ekspressbussruter. I tillegg har reforhandlinger av eksisterende avtaler og nye kontrakter med en del fylker forbedret inntjeningen. Driftsresultat for virksomheten er 74 MNOK for 2004 mot 71 MNOK for 2003. Konsernets omsetning for 2004 var 2 730 MNOK mot 2 502 MNOK for 2003.

Nettbuss-konsernet fraktet i 2004 84,6 mill. reisende mot 74,6 mill. reisende i 2003. TIMEkspresslinjene isolert sett fraktet 2,7 mill. passasjerer i 2004, som er på samme nivå som i 2003. Kundemålingene viser at Nettbuss-konsernet fortsatt leverer høy kvalitet på sine produkter både innenfor buss, ekspressbuss og reiselivsvirksomhet.

Pr 1.7.2004 solgte Nettbuss seg ned fra 39 % til 19 % eierskap i Norgesbuss AS. Nettbuss kjøpte i 2004 seg opp fra 15 % eierskap til 100 % i Eurolines Scandinavia ApS. I tillegg har det vært gjennomført flere mindre oppkjøp i Norge.

Nettbuss deltok aktivt i anbud i 2004, og vant anbudene i Nordre Vestfold og Grenland. Oppstart for disse anbudene er 2005. Nettbuss mistet kjøringen i Oslo, og vant heller ikke frem på de øvrige anbudene i hovedstaden eller i Akershus.

I Sverige deltok Nettbuss i anbudskonkurranse, og vant anbud i Stenungsund og på Orust samt ekspressbusslinjene i Gøteborg.

Godstogvirksomheten.

2004 ble et merkeår for omstillingen av godstogvirksomheten. I den norske delen av virksomheten ble vognlastsystemet avvirket ved utgangen av 2003. Samtidig ble kjerneproduktet "kombinettverk" videreutviklet. Dette sammen med markedsvekst medførte en vesentlig økning i antall transporterte containerenheter og inntektsvekst.

Samtidig som omstillingen i Norge begynner å bære frukter, har lønnsomheten i den svenske delen av virksomheten utviklet seg negativt. Reforhandling av avtale for trekking av tog har medført en stor kostnadsøkning og avdekket ineffektivitet i produksjonsmodellen. Virksomheten i Sverige står overfor en vesentlig restrukturering, som bl.a. innebærer en tettere integrering med den norske virksomheten og omlegging av produksjonen.

Driftsresultatet for godstogvirksomheten ble på -38 MNOK mot -40 MNOK i 2003.

Omstillingen av godsvirksomheten fortsetter i 2005, med spesiell fokus på datterselskapet CargoNet AB (tidl. Railcombi AB), for å oppnå lønnsomhet.

Eiendomsvirksomheten.

Eiendomsvirksomheten gir et positivt driftsresultat på 232 MNOK mot 71 MNOK året før. Forbedringen skyldes i hovedsak økning av gevinst fra salg av eiendommer, herunder gevinst ved nedsalg av aksjer i Oslo S Utvikling AS i Bjørvika.

Eiendomsvirksomheten omfatter et totalt utleieareal på ca. 735 000 KVM.

Jernbaneverket og NSB undertegnet i 2002 en intensjonsavtale om salg av stasjoner med forbehold om Stortingets godkjenning. Avtalen utløp 1. juli 2004 uten at transaksjonen ble gjennomført. Eiendommene drives og utvikles nå videre i regi av NSB-konsernet.

For å utvikle lønnsomheten av eiendomsvirksomheten vil det i 2005 satses på oppdeling i, og lønnsomhetsmål for eiendomsporteføljer. Konkurransesutsetting av nåværende forvaltningsavtale for eiendommene forberedes. Bjørvika-området utvikles videre.

Støttefunksjoner.

De fleste støttefunksjoner inklusiv verksted- og vedlikeholdsfunksjonene er skilt ut i egne aksjeselskaper. Verksted- og vedlikeholdsfunksjonene er ivarettatt av det heleide datterselskapet Mantena AS med datterselskapet MiTrans AS. NSB Trafikkservice AS ivaretar togrenhold og gjennomfører en effektiviseringsprosess for å oppnå et konkurransedyktig kostnadsnivå.

Driftsresultatet for støttefunksjonene er 33 MNOK mot 51 MNOK året før.

Økonomisk utvikling.

NSB-konsernet viser et årsresultat på 90 MNOK som er 60 MNOK svakere enn fjoråret som inkluderte gevinst ved salg av Flytoget med 241 MNOK. Driftsresultatet er 266 MNOK mot 0 MNOK året før.

Morselskapet NSB AS viser et årsresultat etter skatt på 137 MNOK mot 30 MNOK året før. Konsernbidrag fra datterselskaper er inkludert i årsoverskuddet med 338 MNOK mot 141 MNOK året før. Driftsresultatet er forbedret med 120 MNOK.

Konsernets netto kontantstrøm for året er på 812 MNOK, mot 379 MNOK året før. Endringen skyldes i hovedsak en bedring i kontantstrøm fra operasjonelle aktiviteter og finansieringsaktiviteter.

Inkludert årets resultat utgjorde egenkapitalen i morselskapet 6525 MNOK mot 6388 MNOK året før, en egenkapitalandel på 55 % mot 56 % året før. Fri egenkapital for morselskapet utgjorde 989 MNOK. For NSB-konsernet var egenkapitalen 5816 MNOK mot 5731 MNOK året før, hvilket er en egenkapitalandel på 45 %, som er det samme som året før. Forskjellen mellom egenkapital i morselskap og konsernet skyldes i hovedsak eliminerte interne eiendomsgevinster i konsernregnskapet.

Av den totale rentebærende langsiktige gjelden i NSB-konsernet forfaller 1699 MNOK i 2005.

Styret foreslår følgende disponering av årsresultatet for morselskapet NSB AS :

Avsatt til annen egenkapital	137 MNOK
Sum disponert	137 MNOK

I tillegg er det ytet konsernbidrag til NSB Eiendom AS med 57 MNOK. Konsernbidraget øker verdien i selskapet og er ført mot aksjeposten i morselskapets balanse. Morselskapets egenkapital utgjør etter dette 6525 MNOK.

Regnskapet er avlagt under forutsetning av fortsatt drift av virksomheten.

Finansiell risiko.

For å utnytte fordelene av gunstigere rentebetingelser i andre lånemarkeder, tar NSB opp lån i utenlandsk valuta. Slike lån byttes til norske kroner gjennom valutabytteavtaler. NSB tar ikke valutarisiko i finansforvaltningen. I den daglige drift er NSB i liten grad eksponert for valutarisiko da hoveddelen av inntekter og kostnader er i NOK.

NSB er eksponert for endringer i NIBOR (Norwegian Interbank Offered Rate) på alle lån som er basert på flytende rente. Morselskapet benytter rentesikringsinstrumenter for å redusere renterisikoen og oppnå ønsket rentestruktur på sin gjeld. Det er etablert retningslinjer som regulerer hvor stor andel av lån som skal rentereguleres i en 12 månedersperiode, og for rentebindingstid på porteføljen.

NSB AS plasserer overskuddslikviditet i norske obligasjoner og sertifikater med kort løpetid. Endring i rentenivå kan påvirke verdien på plasseringene, men normalt beholdes verdipapirene til endelig forfall. Det er etablert rammer for kreditteksponering mot sektorer (stat, kommune, bank etc), samt at det er klarert rammer for enkelt motparter basert på en kredittvurdering. Ved valuta og renteswaper stilles det normalt krav til rating av motparten.

Det er etablert retningslinjer for hvor stor andel av den totale låneportefølje som forfaller/skal refinansieres i en tolv måneders periode. Etter gjeldende regler skal låneforfall i neste 12 måneders periode være dekket gjennom fri likviditet og etablerte trekkfasiliteter. NSB-konsernet har en målsetning om å ha en fri likviditetsbeholdning på min MNOK 500.

Arbeidsmiljø.

Sykefraværet for konsernet for 2004 er på 9 % mot 10,3 % året før. Dette er en forbedring på vel 1 prosentpoeng. Sykefraværet ligger ca. 1 prosentpoeng over landsgjennomsnittet. Det er variasjoner i sykefraværet i konsernets virksomhetsområder. NSB har inngått avtale som IA-bedrift, og fokuserer på tiltak for å redusere særlig langtidssykefraværet.

Det er gjennomført medarbeiderundersøkelser med tilfredsstillende resultater, og resultatene blir systematisk fulgt opp.

Ytre miljø.

Kvaliteten på miljøarbeidet skal understøtte konsernets økonomiske mål og bidra til økt kunde- og medarbeidertilfredshet. Selskapets strategiske mål for dets påvirkning av det ytre miljø er: "Ingen skade på miljø som følge av selskapets virksomhet".

For å nå dette målet vil NSB utvikle kompetente og miljøbevisste medarbeidere, benytte miljøvennlig og fremtidsrettet materiell/produkter i virksomheten, redusere støy og forurensende utslipp, og rydde opp i grunnforurensingsproblemer ved konsernets eiendommer. Det er etablert et energiøkonomiseringsprosjekt med mål å vesentlig redusere energiforbruket i forbindelse med togfremføring.

Likestilling.

Kvinneandelen i NSB AS i 2004 er 29,9 %, ned fra 30,2 % i 2003. Kvinneandelen synker til tross for at kvinneandelen ved rekruttering er 56,2 %. Det betyr at avgangen er større enn rekrutteringen. Den viktigste avgangsårsaken er egen oppsigelse innen ombordpersonalet og salgspersonalet.

Det er i dag ingen kvinner i konsernets ledergruppe. Kvinneandelen i persontogvirksomhetens ledergruppe er på 40 % og styret i NSB AS har en kvinneandel på 25 %. Styreleder er kvinne.

Gjennomsnittlig arbeidstid for både menn og kvinner i NSB AS har sunket i forhold til 2003, og den har sunket mest for kvinner. Dette skyldes hovedsakelig mer bruk av ønsket deltid.

Gjennomsnittslønnen for kvinner øker i 2004, men ikke like mye som for menn. Dette skyldes en overvekt av kvinner i stillinger med kortere ansiennitetsstiger.

NSB driver ikke diskriminerende virksomhet.

Styret legger vekt på at administrasjonen iverksetter tiltak for å øke kvinneandelen i konsernet. Det er ikke iverksatt spesielle tiltak i 2004 i forbindelse med likestilling.

Fremtidige utfordringer.

NSB står foran en stor utfordring knyttet til anbudsutsettingen av persontogvirksomheten.

For første gang må NSB vinne anbud på den enkelte togstrekning for å få anledning til å drive persontransport med tog på strekningene. 7. februar 2005 utløp fristen for å levere inn anbud på Gjøvikbanen, og det er ventet at Samferdselsdepartementet vil kunngjøre vinneren av anbudskonkurransen i juni 2005. Planen er at vinner vil overta driften av persontransport på Gjøvikbanen fra juni 2006.

Etter Gjøvikbanen planlegger Samferdselsdepartementet å legge persontogtransporten på Bergensbanen og Vossabanen ut på anbud i Bergensbanepakken, og Sørlandsbanen, Jærbanen og Arendalslinjen som en del av Sørlandsbanepakken. Persontrafikken på disse strekninger representerer ca. 1/3 av NSBs persontogvirksomhet i dag.

For å møte konkurransen vil NSB fortsette effektiviseringen av virksomheten og dens støttefunksjoner. Samtidig gjøres persontogtilbudet mer attraktivt, både gjennom bedre punktlighet og tilgjengelighet, introduisering av nytt materiell på lokalstrekninger, og fornyet

tilbud på Minipris og Komfort billetter. Fra årsskiftet satser NSB i egen regi på persontog-tilbud på strekningen Oslo - Gøteborg med moderne materiell.

I bussvirksomheten er det små marginer både innen turkjøring, ekspressbusskjøring og kontraktskjøring. Samtidig utgjør de korte avtaleperiodene i kontraktskjøring for fylkene en utfordring. Bussvirksomheten i Norge konsolideres mens det skjer en forsiktig ekspansjon gjennom lønnsomme anbud i Sverige.

Innen godstogvirksomheten vil det være særlig fokus på å bedre driften i Sverige. Virksomheten i Norge og Sverige skal integreres, og produksjonssystemet i Sverige omstilles iht. prinsippene for produksjon av kombinerte transportere som er tatt i bruk i Norge.

Stortinget vil første halvår 2005 behandle stortingsmelding om utviklingen i NSB. Det er helt sentralt at NSB-konsernet har samme konkurransevilkår og har samme brede transporttilbud på veg og bane som de selskapene NSB forventes å konkurrere med i anbudsutsetting av persontransport.

Styret legger stor vekt på at staten utvikler jernbanens infrastruktur slik at toget får tilstrekkelig konkurransekraft. Stortingets vedtak i Nasjonal Transportplan 2006-2015 om ekstra satsing på 10 mrd. kroner for utvikling av jernbanens infrastruktur er viktig for at jernbanen raskt kan få helt nødvendig standard- og kapasitetsøkning og for å kunne ta igjen tidligere års etterslep.

Styret takker NSB-konsernets medarbeidere for deres bidrag til de bedre resultatene i 2004.

Oslo, 18. februar 2005

Ingeborg Moen Borgerud
styreleder

Christian Brinch

Bård Norheim

Bente Hagem

Tore Rasmussen

Øystein Åslaksen

Ole Reidar Rønningen

Ole Roger Berg

Vedlegg:
Beskrivelse av styret

Vedlegg til styrets beretning

Styret

Organisasjonen



Ingeborg Moen Borgerud Styreleder

Moen Borgerud er utdannet jurist. Hun har tidligere vært dommerfullmektig samt arbeidet i LOs juridiske avdeling. Hun var statssekretær i Justisdepartementet 1992-1996. Moen Borgerud er nå partner i advokatfirmaet Arntzen de Besche AS.

Organisasjonen



Christian Brinch Nestleder

Brinch har utdannelse fra Sjøkrigsskolen og Harvard Business School i USA. Han har vært konsernsjef i Helicopter Services Group ASA, og har ellers bakgrunn fra blant annet Elektrisk Bureau og ABB Norge. Brinch driver nå egen konsulentvirksomhet.

Organisasjonen



Bård Norheim styremedlem

Norheim er utdannet samfunnsøkonom fra Universitetet i Oslo. Han har vært ansatt på Transportøkonomisk institutt siden 1986 og vært forskningsleder for kollektivtransport siden 1994. Han har de siste årene hovedsakelig jobbet med rammebetingelser og organisering, med særlig vekt på kontraktsformer og konkurranseutsetting.

Organisasjonen



Bente Hagem styremedlem

Hagem er utdannet sivilagronom fra Norges Landbrukshøgskole. Hun har vært direktør med ansvar for slakting i Fellesslakteriene, direktør i Statoil med ansvar for nordisk gassalg, elektrisitetsproduksjon og trading, samt assisterende markedsdirektør i Norsk Kjøtt/Gilde. Hagem er nå konserndirektør i divisjon for marked i Statnett.

Organisasjonen



Tore H. Rasmussen
Styremedlem

Rasmussen er utdannet MBA fra The University of Michigan, Anne Arbor I USA. Han har vært kategoridirektør internasjonale kategorier I Orkla Foods, markedsdirektør i Stabburet og Nordic Brand Manager i Procter & Gamble. I perioden 1992 til 1995 var han ekspresstogsjef I NSB.

Rasmussen er partner i MarkUp Consulting og administrerende direktør og medeier I investeringselskapet Life Capitol AS. Rasmussen sitter i flere styrer, bla som styreleder i det børsnoterte selskapet Natural ASA.

Organisasjonen

Ansattes representanter

Organisasjonen



Øystein Aslaksen
Leder i Norsk lokmannsforbund

Organisasjonen



Ole Reidar Rønningen
CargoNet AS

Organisasjonen



Ole Roger Berg
BSF Team Trafikk AS

Resultatregnskap perioden 1. januar - 31. desember

(Tall i MNOK)	Note nr.:	MORSELSKAPET		KONSERN	
		2004	2003	2004	2003
Driftsinntekter:					
Transportinntekter	2, 3	3 340	3 314	7 154	7 098
Salgsgevinst		0	40	165	89
Andre driftsinntekter		236	204	923	786
Sum driftsinntekter		3 576	3 558	8 242	7 973
Driftskostnader:					
Personalkostnader	5, 6	1 184	1 187	3 576	3 493
Avskrivninger	11, 12	372	385	909	866
Andre driftskostnader		2 054	2 139	3 491	3 614
Sum driftskostnader	3	3 610	3 712	7 976	7 973
Driftsresultat		-34	-154	266	0
Finansposter:					
Finansinntekter		469	408	131	350
Finanskostnader		206	211	227	238
Netto finansposter	8	263	197	-96	112
Resultat før skatt		229	43	170	112
Skatter	20	91	13	91	-36
Minoritetsinteresser		0	0	11	2
Årsresultat		137	30	90	150

Balanse per 31. desember

	(Tall i MNOK)	MORSELSKAPET		KONSERN		
		Note nr.:	2004	2003	2004	2003
Eiendeler						
Immaterielle eiendeler		12	0	0	195	250
Varige driftsmidler		11	4 775	5 109	8 772	9 370
Finansielle anleggsmidler		14, 15, 16	5 016	5 131	229	265
Sum anleggsmidler			9 791	10 240	9 196	9 885
Varelager		10	0	0	293	419
Kundefordringer		8	26	128	391	641
Kortsiktige fordringer Konsern			419	256	0	0
Andre kortsiktige fordringer		8	555	287	907	471
Finansielle instrumenter		17	1 001	321	1 330	647
Betalingsmidler		9	29	238	781	652
Sum omløpsmidler			2 030	1 230	3 702	2 830
Sum eiendeler			11 821	11 470	12 898	12 715
Gjeld og egenkapital						
Innskutt egenkapital			5 536	5 536	5 536	5 536
Opptjent egenkapital			989	852	280	195
Sum egenkapital		22	6 525	6 388	5 816	5 731
Minoritetsinteresser			0	0	203	222
Pensjonsforpliktelser		6	13	57	73	124
Utsatt skatt		20	252	161	164	77
Lån fra finansinstitusjoner		16	3 565	3 564	3 624	3 640
Annen langsiktig gjeld		18	344	368	407	815
Sum langsiktig gjeld			4 174	4 150	4 268	4 656
Leverandørgjeld			96	72	439	398
Kortsiktig gjeld Konsern			34	46	0	0
Betalbar skatt		20	0	0	3	4
Skyldige offentlige avgifter			87	130	197	276
Annen kortsiktig gjeld		19	905	684	1 972	1 428
Sum kortsiktig gjeld			1 122	932	2 611	2 106
Sum gjeld			5 296	5 082	7 082	6 984
Sum gjeld og egenkapital			11 821	11 470	12 898	12 715

Oslo, 18. februar 2005


Ingeborg Moen Borgerud, styreleder


Christian Brinch

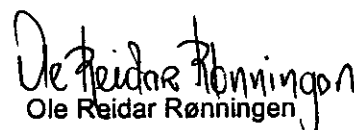

Tore H. Rasmussen


Ole Roger Berg


Bård Norheim


Øystein Aslaksen


Bente Hagem


Ole Reidar Rønningen


Einar Enger, konsernsjef

Kontantstrømanalyse perioden 1. januar - 31. desember

	(Tall i MNOK)		MORSELSKAPET		KONSERN	
	2004	2003	2004	2003	2004	2003
Kontantstrømmer fra operasjonelle aktiviteter						
Resultat før skattekostnad	229	43	170	112	170	112
Tap/gevinst ved salg av anleggsmidler	0	-40	-207	-93	-207	-93
Ordinære avskrivninger	371	385	880	843	880	843
Nedskrivning anleggsmidler	0	0	29	23	29	23
Endring i varelager	0	0	126	-106	126	-106
Endring i kundefordringer	17	382	250	514	250	514
Endring i leverandørgjeld	-18	-23	41	120	41	120
Omregningsdifferanse valuta	0	0	-5	-11	-5	-11
Endring i andre tidsavgrensningposter	-316	-482	46	-694	46	-694
Netto kontantstrøm fra operasjonelle aktiviteter	283	265	1 330	708	1 330	708
Kontantstrømmer fra investeringsaktiviteter						
Innbetalinger ved salg av varige driftsmidler	0	40	831	1 312	831	1 312
Utbetalinger ved kjøp av varige driftsmidler	-35	-231	-965	-1 311	-965	-1 311
Innbetalinger ved salg av aksjer	30	0	55	40	55	40
Utbetalinger ved kjøp av aksjer	-57	1 353	36	-203	36	-203
Netto kontantstrøm fra investeringsaktiviteter	-62	1 162	-43	-162	-43	-162
Kontantstrømmer fra finansieringsaktiviteter						
Ny langsiktig gjeld	437	649	0	808	0	808
Utbetalinger ved nedbetaling av langsiktig gjeld	-187	-1 358	-424	-800	-424	-800
Redusert netto pensjonsforpliktelse	0	0	-51	295	-51	295
Innbetalinger av egenkapital	0	200	0	200	0	200
Kapitalnedsettelse	0	-670	0	-670	0	-670
Netto kontantstrøm fra finansieringsaktiviteter	250	-1 179	-475	-167	-475	-167
Netto kontantstrøm for perioden	471	248	812	379	812	379
Beholdning av kontanter og kontantekvivalenter 01.01	559	311	1 299	920	1 299	920
Beholdning av kontanter og kontantekvivalenter 31.12	1 030	559	2 111	1 299	2 111	1 299

REGNSKAPSPRINSIPPER

Generelt

NSB var frem til 30.11.1996 en statlig forvaltningsbedrift. Forvaltningsbedriften NSB ble per 1.12.1996 omdannet til NSB BA. NSB BA ble per 1.07.2002 omdannet til NSB AS under forutsetningen om regnskapsmessig kontinuitet. Årsregnskapet for NSB AS er utarbeidet i overensstemmelse med regnskapsloven og god regnskapsskikk.

Konsernregnskap

Konsernregnskapet viser det økonomiske resultatet og finansielle stilling når morselskapet NSB AS med eierandeler i datter- og tilknyttede selskaper presenteres som en økonomisk enhet.

Datterselskap er selskaper hvor NSB AS direkte eller indirekte har en langsiktig eierinteresse og/eller bestemmende innflytelse ved en eierandel eller stemmeandel på mer enn 50 % av den stemmeberettigede aksjekapital.

Felles kontrollert virksomhet og tilknyttede selskaper defineres som selskaper hvor NSB AS direkte eller indirekte har en langsiktig eierinteresse og vesentlig innflytelse ved en eierandel på 20 % til 50 %.

Konsolideringsprinsipper

Datterselskap konsolideres etter oppkjøpsmetoden. Datterselskapene utarbeider selskaps-regnskap i samsvar med de prinsipper som legges til grunn for konsernregnskapet. Utenlandske datterselskap som benytter andre prinsipper i sin rapportering som følge av lokal lovgivning, omarbeides i samsvar med konsernregnskapets prinsipper ved konsolidering.

Oppkjøpsmetoden innebærer at aksjer i datterselskapet er eliminert mot bokført egenkapital i datterselskapet på kjøpstidspunktet. Eventuell merverdi som oppstår henføres til identifiserbare materielle og immaterielle eiendeler og gjeld og avskrives i takt med disse. Utsatt skatt på merverdier føres opp som langsiktig gjeld i balansen og inntektsføres i takt med avskrivningene på merverdiene. Eventuell merverdi som ikke kan henføres til identifiserbare eiendeler og gjeld balanseføres som goodwill.

Felles kontrollert virksomhet konsolideres etter bruttometoden.

Tilknyttede selskaper konsolideres etter egenkapitalmetoden.

Selskapsregnskap

Investering i datterselskaper og tilknyttede selskaper vurderes etter kostmetoden i selskapsregnskapet.

Goodwill

Goodwill ervervet ved investeringer i datter- og tilknyttede selskaper, vurderes til anskaffelseskost etter fradrag for planmessige avskrivninger. Goodwill spesifiseres og vurderes for hvert enkelt virksomhetsoppkjøp. Avskrivningsplanen skal vise

forventet profil på fremtidig inntjening (fremtidige kontantstrømmer) og usikkerheten i denne. Økonomisk levetid utover 5 år er begrunnet i konsesjon, avtale eller andre forhold som underbygger en lengre avskrivningsplan. Avskrivning på goodwill klassifiseres som ordinær avskrivning.

Omregning av regnskap i utenlandsk valuta

Omregning av regnskap i utenlandsk valuta ved konsolidering, eller regnskapsføring etter egenkapitalmetoden omregnes etter dagskursmetoden. Omregningsdifferansen føres mot egenkapital. Inntekter og kostnader omregnes med periodens gjennomsnittlige transaksjonskurs

Minoritetsinteresser

Konsernregnskapet omfatter 100% av balansen og resultatregnskapet for datterselskaper med minoritets-eiere. Minoritetens andel av resultat etter skatt og andel av egenkapitalen er presentert på egne linjer.

Konsernbidrag

Mottatt konsernbidrag inntektsføres i morselskapet som avkastning på investering. Konsernbidrag utover opptjent resultat i eierperioden føres som tilbakebetaling av anskaffelseskost. Konsernbidrag mellom søsterselskaper føres som egenkapitaltransaksjoner.

Tidsavgrensning

Inntekter resultatføres når de opptjenes. Utgifter sammenstilles med inntektene slik at kostnadene resultatføres i samme regnskapsperiode som tilhørende inntekter. Utgifter knyttet til inntekter som opptjenes i senere perioder balanseføres og periodiseres i samsvar med inntektene.

Offentlige kjøp av tjenester

Tjenester som ikke gir bedriftsøkonomisk lønnsomhet, men som myndighetene ønsker utført av samfunnsmessige hensyn, kjøpes til priser som avtales mellom myndighetene og NSB og klassifiseres som driftsinntekt. Kjøpet skjer gjennom årlige forhandlinger.

Pensjonskostnad og pensjonsforpliktelser

De fleste konsernselskapene har pensjonsordninger som gir de ansatte rett til avtalte fremtidige pensjonsytelser (ytelsesplan). Ytelsene er basert på antall opptjeningsår og lønnsnivå ved pensjonsalder. I tillegg er det inngått sikrede pensjonsordninger for toppledere. Utover dette foreligger det usikrede pensjonsordninger i form av avtalefestet førtidspensjon (AFP) og individuelle pensjonsavtaler.

Pensjonsforpliktelsene regnskapsføres med utgangspunkt i nåverdiregninger basert på forutsetninger om diskonteringsrente, forventet fremtidig lønnsvekst og pensjonsregulering.

De ansattes rett gjennom tariffavtale til avtalefestet førtidspensjon (AFP) fra 62 år regnskapsføres basert på beregnede forpliktelser med forutsetninger om uttakstilbøyelighet, forventet framtidig lønnsvekst og pensjonsregulering.

Arbeidsgiveravgift for pensjonskostnader kostnadsføres basert på innbetalt pensjonspremie for sikrede (kollektive) pensjonsordninger, mens den er periodisert i samsvar med endring i pensjonsforpliktelsen for usikrede pensjoner.

Skatter

Skattekostnaden i regnskapet inneholder både periodens betalbare skatt og endringen i utsatt skatt/skattefordel. Endring i utsatt skatt/skattefordel er den del av skatten som påhviler periodens regnskapsmessige resultat, men som kommer til betaling i senere perioder. Utsatt skatt/skattefordel er beregnet ved å foreta full avsetning av alle midlertidige forskjeller inklusive underskudd til fremføring etter gjeldsmetoden med bruk av balansedagens skattesatser og nominelle størrelser.

Klassifisering av balanseposter

Eiendeler knyttet til varekretsløpet er klassifisert som omløpsmidler. Dette gjelder tilsvarende for kortsiktig gjeld. Fordringer og gjeld som ikke knytter seg til varekretsløpet, er klassifisert som omløpsmidler-/kortsiktig gjeld hvis de forfaller innen ett år etter tidspunktet for regnskapsavleggelse. Øvrige eiendeler er klassifisert som anleggsmidler og øvrig gjeld som langsiktig. Aksjer i andre selskaper som betraktes som strategiske investeringer er klassifisert som anleggsmidler.

Transaksjoner, fordringer og gjeld i utenlandsk valuta

Transaksjoner i utenlandsk valuta omregnes til kursen på transaksjonstidspunktet. Fordringer og gjeld i utenlandsk valuta vurderes etter kurs på balanse dagen, hensyntatt sikring.

Kundefordringer/Andre fordringer

Kundefordringer/andre fordringer er i balansen ført opp etter fradrag for avsetning til påregnelig tap.

Varige driftsmidler og avskrivninger

Varige driftsmidler vurderes til anskaffelseskost etter fradrag for planmessige avskrivninger. Dersom virkelig verdi er vesentlig lavere enn bokført verdi og verdifallet ikke vurderes som forbigående, nedskrives eiendelen til virkelig verdi.

Balanseførte lånekostnader

Balanseførte lånekostnader beregnes med utgangspunkt i gjennomført investering med en rentesats lik gjennomsnittlig lånerente. Lånekostnader beregnes over hele investeringsperioden og balanseføres som en del av investeringen.

Reservedeler

Reservedeler som anses som en del av driftsmiddelet, balanseføres og avskrives over driftsmiddelets levetid.

Oppgradering av rullende materiell

Oppgraderinger som øker materiellets virkelige verdi, aktiveres sammen med materiellet og avskrives planmessig. Oppgraderinger som påvirker materiellets

økonomiske levetid hensyntas ved vurdering av materiellets avskrivningsplan.

Vedlikehold

Vedlikehold og reparasjoner av rullende materiell kostnadsføres fortløpende. Det foretas ingen avsetning for fremtidige periodiske vedlikeholdskostnader.

Miljø – miljøforurensning

Det foretas avsetning for kjente kostnader til opprensning som skyldes tidligere virksomhet.

Immaterielle eiendeler

Immaterielle eiendeler aktiveres og avskrives planmessig dersom det er sannsynliggjort at eiendelen vil bidra til økte fremtidige økonomiske fordeler (fremtidige kontantstrømmer) og anskaffelseskost er identifiserbar. Ved utvikling av edb programmer/systemer vil forprosjekter og løpende tilpasning og videreutvikling av eksisterende systemer normalt kostnadsføres som vedlikehold.

Lagerbeholdning

Lagerbeholdningen består av forbruksvarer og komponenter. Komponentlageret består av frittstående komponenter og reservedeler til togmateriell. Både innkjøpte komponenter og reviderte komponenter balanseføres. Beholdningen inngår i balansen til innkjøpspris, for reviderte komponenter til påløpte kostnader til reparasjon og oppgradering. Det avsettes for ukurans på basis av fysiske tellinger, varenes omløpshastighet samt ut rangeringsplaner for rullende materiell. Forbruksvarer og komponenter er vurdert til det laveste av gjennomsnittlig anskaffelseskost og virkelig verdi.

Leieavtaler

En leieavtale klassifiseres som finansiell eller operasjonell i samsvar med avtalens reelle innhold. Dersom det vesentligste av økonomisk risiko og kontroll knyttet til det underliggende leieobjekt er gått over på leietaker klassifiseres avtalen som finansiell og tilhørende eiendeler og forpliktelser balanseføres. Andre leieavtaler klassifiseres som operasjonelle.

Usikre forpliktelser og betingede eiendeler

Ved regnskapsmessig vurdering av usikre forpliktelser og betingede eiendeler benyttes beste estimat. Estimater baseres på sannsynlig utfall og ledelsens beste kvantifisering av den usikre forpliktelsen/betingede eiendelen.

Bruk av estimater

Utarbeidelsen av årsregnskapet i samsvar med generelle aksepterte regnskapsprinsipper krever i enkelte sammenhenger bruk av estimater og forutsetninger som påvirker rapporterte tall knyttet til eiendeler, gjeld, kostnader og inntekter samt noter. Resultatet av vurderingene kan i etterkant vise seg å være forskjellig fra de faktiske tall.

Kontantstrøm

Ved utarbeidelse av kontantstrømpoppstilling benyttes den indirekte modellen

NOTER TIL ÅRSREGNSKAPET 2004

1. Vesentlige enkelttransaksjoner i året
2. Virksomhetsområder
3. Transportinntekter
4. Usikre forpliktelser og betingede eiendeler
5. Personalkostnader, godtgjørelser, bemanning
6. Pensjonsmidler og pensjonsforpliktelser
7. Finansposter
8. Kortsiktige fordringer
9. Betalingsmidler
10. Varelager
11. Varige driftsmidler
12. Goodwill
13. Hjemmelsoverføring
14. Aksjer i datterselskap og tilknyttet selskap
15. Fordringer med forfall senere enn ett år
16. Rentebærende gjeld og forfallsstruktur
17. Finansiell markedsrisiko
18. Annen langsiktig gjeld
19. Annen kortsiktig gjeld
20. Skatter
21. Pant- og garantistillelser
22. Årets endring av egenkapital

1. VESENTLIGE ENKELTTTRANSAKSJONER I ÅRET

Konsernet har i 2004 solgt 16,67 % av aksjene i Oslo S Utvikling AS med gevinst. I tillegg har konsernet realisert gevinst ved salg av eiendommen Oslo Atrium gjennom SP-selskapet Oslo S Utvikling AS. Total gevinst for konsernet er 123 MNOK.

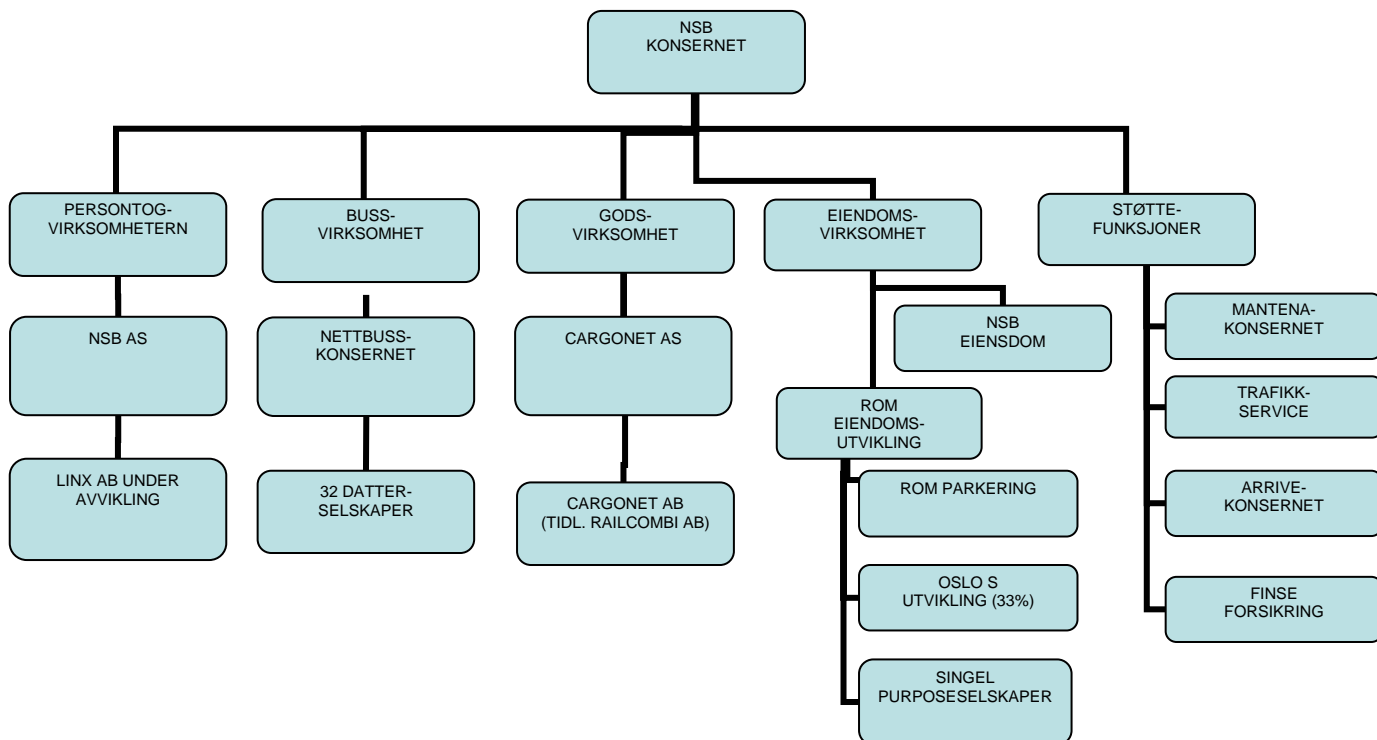
2. VIRKSOMHETSOMRÅDER

KONSERN (Tall i MNOK)	PERSONTOG- VIRKSOMHET		BUSS- VIRKSOMHET		GODS- VIRKSOMHET		EIENDOM- VIRKSOMHET		STØTTE- FUNKSJONER		TOTALT	
	2004	2003	2004	2003	2004	2003	2004	2003	2004	2003	2004	2003
Driftsinntekter	3 534	3 503	2 730	2 502	1 381	1 412	372	248	225	308	8 242	7 973
Driftskostnader	2 181	2 159	2 441	2 257	1 186	1 216	288	310	971	1 165	7 067	7 107
Interne fordelinger	-1 015	-1 112	51	53	-106	-150	233	254	837	955	0	0
Avskrivninger	372	385	267	227	126	86	85	121	59	47	909	866
Driftsresultat	-34	-153	74	71	-38	-40	232	71	33	51	266	0
Eiendeler	6 413	6 338	1 985	1 910	715	709	2 681	2 678	1 104	1 080	12 898	12 715
Rentefri kortsiktig gjeld	1 032	821	414	393	240	264	501	64	578	564	2 765	2 106
Investeringer	1 131	231	416	505	24	38	280	458	56	79	1 907	1 311

Ved klassifisering av virksomhet plasseres konsernselskapene i det virksomhetsområde de har hovedvekten av sin virksomhet.

- I persontog inngår virksomheten i NSB AS og Linx AB (egenkapitalmetoden).
- I buss inngår virksomheten i Nettbuss-konsernet.
- I godstog inngår virksomheten i CargoNet-konsernet.
- I Eiendom inngår virksomheten i ROM eiendomsutvikling-konsernet og NSB Eiendom AS.
- I Støttefunksjoner inngår verksted- og vedlikeholdsselskapene Mantena AS, MiTrans AS og NSB Trafikkservice AS, samt administrative støttefunksjoner ved Finse Forsikring AS og Arrive - konsernet.

NSB driver virksomhet i Norge og Sverige. Virksomheten styres utifra virksomhetsområder (som avviker noe fra den organisatoriske struktur);



3. TRANSPORTINTEKTER

Av transportinntektene utgjør offentlig kjøp av tjenester 1.500 MNOK (1.400 MNOK) for morselskapet og 1.900 MNOK (1.800 MNOK) for konsernet.

4. USIKRE FORPLIKTELSER OG BETINGEDE EIENDELER

MORSELSKAP

Ventelønn - omstillingsforpliktelse

I forbindelse med stiftelsen av NSB AS ble selskapet påført forpliktelse til å refundere ventelønn til de som blir oppsagt på grunn av overtallighet før 1. januar 2005. NSB ble i den forbindelse kompensert for en begrenset beregnet forpliktelse som inngår i annen langsiktig gjeld i balansen.

Yrkesskade

Erstatning for yrkesskade som personer ble påført i perioden 1. januar 1990 frem til etableringen av NSB BA 1. desember 1996 dekkes av selskapet over løpende drift. Det er foretatt avsetninger til å dekke denne forpliktelsen basert på forventninger om ikke tidligere rapporterte saker og for saker som er under behandling.

Miljøforurensninger

NSB AS har som tog-, verkstedsoperatør og eiendomsbesitter et betydelig ansvar for forurensninger som skyldes virksomheten. Det er gjort en kvantifisering av kjente forpliktelser som er avsatt i regnskapet. Etter hvert som forholdene blir ryddet og klargjort tilbakeføres avsetningen mot erlagte kostnader.

Pensjonistrettigheter og forpliktelser overfor Jernbanens Sykekasse

Det er pliktig medlemskap i Jernbanens Sykekasse for fast ansatte i NSB AS. Tilsvarende har pensjonister medlemskap i Sykekassen. Det enkelte medlem betaler en egenandel/medlemspremie, mens NSB AS betaler en arbeidsgiverandel til Sykekassens drift. Sykekassen er avtalt nedlagt fra 2006 og nye, mer hensiktsmessige ordninger skal etableres. Det er i regnskapet avsatt til avviklingskostnader for sykekassen.

KONSERN

Forurenset grunn - solgte tomter

Ved salg av tomter er det i noen tilfeller oppdaget forurensning i grunnen som skyldes kreosot. Ved etablering av NSB BA var selve forurensningsproblematikken kjent, men ikke omfanget, og det ble ikke avsatt for miljøforpliktelser på grunn av at NSB BA ikke var forurenser. Krav mot Jernbaneverket er fremmet og er etter ønske fra eier til vurdering hos Samferdselsdepartementet. Beregnede opprenskingskostnader og forventet refusjon av kostnadene er hensyntatt i regnskapet.

Forurenset grunn – utviklingstomter i eiendomsvirksomheten

Undersøkelser av grunn indikerer latente miljøforpliktelser. Ved identifisering av utviklingsprosjekter hensyntas kostnader til klargjøring av grunn, herunder kostnader relatert til forurensete masser, og disse kostnadene inngår i prosjektkostnadene. Av denne grunn er det ikke foretatt avsetninger relatert til forurenset grunn.

Fredede bygninger - vedlikeholdsforpliktelser

Dersom fredede bygninger benyttes kommersielt, inngår vedlikeholdet som en naturlig del av det løpende vedlikehold. Dersom fredede bygninger ikke benyttes kommersielt, foretas det avsetninger for å dekke fremtidige vedlikeholdsforpliktelser dersom ikke vedlikehold vil dekkes av fremtidige leietakere eller eiere.

Rettsvister

NSB-konsernet er innblandet i tvister der en del av dem vil bli prøvd for rettsapparatet. I de tilfeller der det vurderes å foreligge sannsynlighetsovervekt og kvantifiserbar tapsrisiko, gjøres løpende avsetninger i regnskapet.

5. PERSONALKOSTNADER, GODTGJØRELSER, BEMANNING

PERSONALKOSTNADER

	MORSELSKAPET		KONSERN	
	<u>2004</u>	<u>2003</u>	<u>2004</u>	<u>2003</u>
Lønn og andre ytelser	998	953	2 956	2 858
Sosiale kostnader	161	202	498	513
Pensjonskostnader	65	95	177	211
Andre ytelser/restrukturering	-40	-62	-55	-87
Sum	1 184	1 188	3 576	3 493

Konsernsjef har avtale om pensjon etter reglene i Statens Pensjonskasse (SPK) med tillegg slik at totalpensjon ved pensjonsalder skal være 66 % av lønnen ved sluttidspunktet. Konsernsjef kan søke førtidspensjon fra fylte 60 år. Dersom konsernsjef på fratredelsestidspunktet har innehatt stillingen i minst 5 år, skal han sikres fulle pensjonsrettigheter fra fylte 62 år. Pensjonen er avtalt samordnet med opptjening fra tidligere arbeidsforhold. Konsernsjef har en avtale om etterlønn i 6 + 18 måneder ved fratreden etter styrets ønske. Konsernsjefen har ingen bonusavtale. Konsernsjef sin lønn i 2004 er 1,85 MNOK (1,8 MNOK i 2003) samt fri bil 0,1 MNOK (0,1 MNOK) og pensjonspremie 1,1 MNOK (1,4 MNOK).

HONORAR TIL STYRE OG REVISOR

	MORSELSKAPET		KONSERN	
	<u>2004</u>	<u>2003</u>	<u>2004</u>	<u>2003</u>
Styret	846	899	2 716	2 813
Revisjon	692	679	4 908	3 893
Andre tjenester revisor	100	115	1 651	2 142

Generalforsamlingen i NSB AS har vedtatt årshonorar for styreleder på 220 TNOK, nestleder på 130 TNOK og de andre styremedlemmene 110 TNOK hver. I datterselskapene betales det styrehonorar til styremedlemmer som ikke er ansatt i NSB-konsernet.

BEMANNING

	MORSELSKAPET		KONSERN	
	<u>2004</u>	<u>2003</u>	<u>2004</u>	<u>2003</u>
Gjennomsnittlig ant. årsverk	2571	2640	8 798	8 783
Gjennomsnittlig ant. ansatte	2992	3167	10432	10364

Beregningen er basert på en vektning av faktisk antall årsverk gjennom året.

6. PENSJONSMIDLER OG PENSJONSFORPLIKTELSER

Morselskapets pensjonsordning i SPK omfatter ytelser etter lov om Statens Pensjonskasse og utbetaling av pensjoner er garantert av staten. Ytelsene er alders-, uføre-, ektefelle- og barnpensjon og pensjonsytelsene samordnes med folketrygdens ytelser. Årets pensjonskostnad og beregning av pensjonsforpliktelsene i SPK skjer etter aktuarielle prinsipper for ytelsesplaner i samsvar med god regnskapsskikk.

Individuelle pensjonsavtaler finansieres over driften.

Ved beregningen av forpliktelser og kostnader er i hovedsak følgende forutsetninger lagt til grunn:

ØKONOMISKE FORUTSETNINGER

	<u>2004</u>	<u>2003</u>
Diskonteringsrente	6,0 %	6,0 %
Forventet avkastning	5,5 %	6,0 %
Forventet lønsregulering	3,0 %	3,3 %
Forventet regulering løpende pensjoner	2,9 %	2,9 %
Gjennomsnittlig arbeidsgiveravgiftssats	14,1 %	5,1-14,1%

ÅRETS PENSJONSKOSTNAD

	MORSELSKAPET		KONSERN	
	<u>2004</u>	<u>2003</u>	<u>2004</u>	<u>2003</u>
Årets pensjonsopptjening	77	102	185	208
Rentekostnader	136	149	234	242
Forventet avkastning på pensjonsmidler	-148	-133	-247	-217
Resultatførte estimatavvik		-22	5	-22
SUM ÅRETS PENSJONSKOSTNADER	65	96	177	211

ÅRETS PENSJONSMIDLER OG FORPLIKTELSER I BALANSEN

Kortsiktig fordring (selskap under avvikling)			0	9
Langsiktige fordringer - midler	10	0	63	68
Langsiktig gjeld - forpliktelser	-23	-57	-75	-124
SUM	-13	-57	-12	-47

STATUS ALLE ORDNINGER 31. DESEMBER

Estimert verdi pensjonsmidler	2639	2509	4348	3691
Estimert påløpt pensjonsforpliktelse	-2607	-2600	-4494	-3874
Ikke resultatførte estimatavvik	-45	34	134	136
SUM STATUS ALLE ORDNINGER	-13	-57	-12	-47

STATUS SIKREDE ORDNINGER MED NETTO PENSJONSMIDLER

Estimert verdi pensjonsmidler	23	0	1311	951
Estimert påløpt pensjonsforpliktelse	-12	0	-1333	-580
Ikke resultatførte estimatavvik	-2	0	85	84
SUM STATUS	9	0	63	455

STATUS SIKREDE ORDNINGER MED NETTO PENSJONSFORPLIKTELSER

Estimert verdi pensjonsmidler	2616	2509	3037	2740
Estimert påløpt pensjonsforpliktelse	-2595	-2598	-3161	-3231
Ikke resultatførte estimatavvik	-43	34	49	52
SUM STATUS	-22	-55	-75	-439

STATUS USIKREDE ORDNINGER

Estimert påløpt pensjonsforpliktelse		-2		-63
Ikke resultatførte estimatavvik				
SUM STATUS	0	-2	0	-63

ANTALL PERSONER I ORDNINGENE

	MORSELSKAPET		KONSERN	
	<u>2004</u>	<u>2003</u>	<u>2004</u>	<u>2003</u>
Statens pensjonskasse	4387	4481	6567	6764
Andre ordninger	14	23	4297	6027
SUM	4401	4504	10864	12791

7. FINANSPOSTER

	MORSELSKAPET		KONSERN	
	<u>2004</u>	<u>2003</u>	<u>2004</u>	<u>2003</u>
(Tall i MNOK)				
Renteinntekt	118	247	37	83
Konsernbidrag	338	141	0	0
Gevinst ved salg av aksjer	0	14	43	241
Annen finansinntekt (inkl agio)	13	6	50	26
Sum finansinntekt	469	408	131	350
Finanskostnader	206	211	227	238
Netto finans poster	263	197	-96	112

8. KORTSIKTIGE FORDRINGER

Andre fordringer inneholder poster som tidsavgrensninger, konsernbidrag og andre kortsiktige fordringer som ikke er knyttet til varekretsløpet.

9. BETALINGSMIDLER

Morselskapet har bundne skattetrekksmidler på 49 MNOK (48 MNOK), konsernet har bundne skattetrekksmidler på 128 MNOK (123 MNOK).

10. VARELAGER

(Tall i MNOK)	MORSELSKAPET		KONSERN	
	2004	2003	2004	2003
Reservedeler og komponenter	0	0	277	280
Annet forbruksmateriell	0	0	17	139
Sum	0	0	293	419

11. VARIGE DRIFTSMIDLER

MORSELSKAPET

(Tall i MNOK)	MASKINER OG UTSTYR	TRANSPORT MIDLER	TOMTER OG BYGNINGER	ANLEGG UNDER UTFØRELSE	TOTALT
Bokført verdi 01.01.	222	3 906	0	981	5 109
Tilgang i år	22	371	0	388	782
Avgang i år	-1	0	0	-743	-744
Årets avskrivninger	-66	-306	0		-372
Bokført verdi 31.12.	177	3 971	0	626	4 775
- herav balanseført finanskostnader	0	42	0	0	42
Økonomisk levetid	3 - 15 år	15 - 20 år	10-30 år		
Avskrivningsplan	lineær	lineær	lineær		
Årlig leie av ikke balanseførte driftsmidler	0	4	0	0	0

KONSERN

(Tall i MNOK)	MASKINER OG UTSTYR	TRANSPORT MIDLER	TOMTER OG BYGNINGER	ANLEGG UNDER UTFØRELSE	TOTALT
Bokført verdi 01.01.	636	5 108	2 450	1 176	9 370
Overføring fra varelager	0	0	111	0	111
Tilgang i år	85	782	299	506	1 672
Avgang ved salg av virksomhet	0	0	-361	0	-361
Avgang i år	-8	-154	-116	-899	-1 177
Årets avskrivninger	-171	-544	-126	0	-841
Årets nedskrivninger	-2	0	0	0	-2
Bokført verdi 31.12.	540	5 192	2 257	783	8 772
- herav balanseført finanskostnader	0	42	0	0	42
Økonomisk levetid	3 - 15 år	15 - 20 år	10-30 år		
Avskrivningsplan	lineær	lineær	lineær		
Årlig leie av ikke balanseførte driftsmidler	1	125	0	0	0

Vurdering av anleggsmidler etter AL § 7-13.3 ledd

Lønnsomhetsutviklingen i persontogvirksomheten har i 2004 blitt betydelig bedret. Med basis i det siste års utvikling vil en samlet vurdering av fjerntogmateriellet innenfor kommersielle tog forsvare de bokførte verdier. Imidlertid er det store variasjoner mellom de enkelte strekninger og Sørlandsbanens fremtidige inntjening er på et nivå som gjør at NSB som operatør vanskelig kan forsvare å videreføre nåværende tilbud på kommersiell basis.

12. GOODWILL

(Tall i MNOK)	KONSERN	
	2004	2003
Inngående balanse 01.01	250	601
Tilgang i år	17	41
Avgang i år	0	-371
Årets av- og nedskrivninger	-73	-21
Bokført verdi 31.12	<u>195</u>	<u>250</u>

Økonomisk levetid og avskrivningsplan for goodwill fastsettes ved en individuell vurdering av hvert enkelt virksomhetsoppkjøp. Tilgang goodwill i 2004 gjelder noen mindre transaksjoner i Nettbuss. Avskrivningstiden er fastsatt på bakgrunn av forventninger om fremtidige kontantstrømmer relatert til identifiserte merverdier og avskrivningsplanen er lengre enn 5 år. Aktivert goodwill i forbindelse med etableringen av CargoNet AS er nedskrevet i 2004 med bakgrunn i virksomhetens resultat.

13. HJEMMELSOVERFØRING

Ved selskapsdannelsen i 1996 overtok NSB BA eiendommer fra staten ved forvaltningsbedriften NSB. Arbeidet med hjemmelsoverføring er ikke fullført og forventes å kunne ta flere år.

14. AKSJER I DATTERSELSKAP OG TILKNYTTET SELSKAP

Tabellene viser kun morselskapets direkte eide investeringer. Konsernet består i tillegg av selskaper og eierinteresser i indirekte eie.

(Tall i MNOK)	ANSKAFFELS-	KONTOR	STEMME- OG	BOKFØRT	ÅRETS	BAL.VERDI
<u>DATTERSELSKAP</u>	<u>TIDSPUNKT</u>	<u>ADRESSE</u>	<u>RES.ANDEL</u>	<u>EGENKAPITAL</u>	<u>RESULTAT</u>	<u>31. DES.</u>
Nettbuss AS	01.12.1996	Oslo	100	451	28	398
ROM eiendomsutvikling AS	18.12.1998	Oslo	100	567	99	440
Arrive AS	01.07.2001	Oslo	100	22	7	21
NSB Trafikkservice AS	01.10.2001	Oslo	85	1	0	1
Finse Forsikring AS	01.12.2001	Oslo	100	49	0	50
CargoNet AS	01.01.2002	Oslo	55	241	-24	295
Mantena AS	01.01.2002	Oslo	100	267	22	250
NSB Eiendom AS	01.01.2002	Oslo	100	212	27	61
BaneStasjoner AS	02.01.2002	Oslo	100	0	0	0
SUM				1 810	159	1 516

Aksjene i MiTrans AS er per 01. januar 2004 solgt til Mantena AS til virkelig verdier. Med virkning fra 26. mars 2004 skiftet NSB Forsikring AS navn til Finse Forsikring AS.

(Tall i MNOK)	ANSKAFFELS-	KONTOR	ANSK.	STEMME- OG	BAL.VERDI	ENDR.	ANDEL	BAL.VERDI
<u>TILKNYTTET SELSKAP</u>	<u>TIDSPUNKT</u>	<u>ADRESSE</u>	<u>KOST</u>	<u>RES.ANDEL</u>	<u>01. JAN</u>	<u>I ÅRET</u>	<u>ÅRSRES.</u>	<u>31. DES.</u>
Oslo S Parkering AS	01.04.1997	Oslo	12	25 %	9	0	7	9
Linjearkitekter AS	01.09.2000	Oslo		30 %	0	0	0	0
Linx AB (under avvikling)	12.05.2000	Gøteborg		50 %	5	0	0	5
SUM					14	0	7	14

(Tall i MNOK)	EIER	BAL.VERDI
<u>INVESTERING I AKSJER OG ANDELER</u>	<u>ANDEL I %</u>	<u>31. DES.</u>
Fjord Tours AS	41 %	1
Diverse	-	1
SUM		2

Selskapet Linx AB er besluttet avviklet per 31. desember 2004. Estimerte kostnader i forbindelse med avviklingen er regnskapsført i 2004.

15. FORDRINGER MED FORFALL SENERE ENN ETT ÅR

Fordringer i morselskapet med forfall lenger frem enn ett år med totalt 3.453 MNOK (3.593 MNOK) er fordringer på konsernselskaper.

16. RENTEBÆRENDE GJELD OG FORFALLSSTRUKTUR

NSB AS signerte i november 2003 en avtale om en Multicurrency revolving credit facility på 1.000 MNOK med norske og internasjonale banker. Kreditten har en løpetid på 5 år. Renten på lånet er NIBOR (Norwegian Interbank Offered Rate) basert. Per 31. desember 2004 er det ikke trukket på dette syndikatlånet.

NSB AS la i juni 1998 ut to obligasjonslån i det europeiske markedet. Lånene er på totalt 650 MNOK, løper med fast rente og forfaller endelig i år 2007. Obligasjonslånene er notert på børsen i Luxembourg. Det ble i 1999 etablert et langsiktig EMTN -program med en ramme på 750 millioner Euro.

Gjennomsnittlig veid løpetid på morselskapets rentebærende gjeld er 2,8 år per 31. desember 2004.

Gjennomsnittlig durasjon inklusive effekt av rentesikringsinstrumenter er 1,7 år per 31. desember 2004.

All opplåning i NSB-konsernet håndteres gjennom morselskapet NSB AS.

NSB AS har tilfredsstillende kredittrating fra Standard & Poor's (AA/A-1+) og Moody's (Aa2/Prime-1).

(Tall i MNOK)	MORSELSKAPET		KONSERN	
	<u>2004</u>	<u>2003</u>	<u>2004</u>	<u>2003</u>
Rentebærende gjeld per lånetype				
Obligasjonslån	650	650	650	650
Låneopptak under EMTN programmet	2914	2914	2914	2914
Sertifikat (norsk)	0	0	0	0
Andre lån fra kredittinstitusjoner	<u>0</u>	<u>0</u>	<u>60</u>	<u>76</u>
Sum rentebærende gjeld	<u>3564</u>	<u>3564</u>	<u>3624</u>	<u>3640</u>

NSB AS har pr. 31.12.04 1684 MNOK og konsernet 15 MNOK i rentebærende gjeld med forfall i 2005.

Den totale rentebærende langsiktige gjelden har følgende forfallsstruktur

(Tall i MNOK)	<u>MORSELSKAPET</u>	<u>KONSERN</u>
<u>ÅR</u>		
2005	1 684	1 699
2006	0	14
2007	650	664
2008		18
2011	<u>1230</u>	<u>1 230</u>
	<u>3 564</u>	<u>3 624</u>

Oversikt over obligasjonslån/lån under EMTN programmet

<u>BELØP</u>	<u>RENTE</u>	<u>FORFALL</u>
CHF 150 mill	3,75 %	2005
CHF 100 mill	1,19 %	2005
USD 25 mill	6,91 %	2005
USD 22 mill	1,16 %	2005
350 mill kr	5,75 %	2007
300 mill kr	5,85 %	2007
EUR 150 mill	4,63 %	2011

17. FINANSIELL MARKEDSRISIKO

Valutarisiko

For å utnytte fordelene av gunstigere rentebetingelser i andre lånemarkeder, tar NSB opp lån i utenlandsk valuta. Slike lån byttes til norske kroner gjennom valutabytteavtaler. NSB tar ikke valutarisiko i finansforvaltningen.

Renterisiko

NSB er eksponert for endringer i NIBOR på alle lån som er basert på flytende rente. Morselskapet benytter rentesikringsinstrumenter for å redusere renterisikoen og oppnå ønsket rentestruktur på sin gjeld

Status for valuta- og rentesikringsinstrumenter per 31. desember 2004:

<u>BELØP</u>	<u>NSB BETALER</u>	<u>NSB MOTTAR</u>	<u>INSTRUMENT</u>	<u>FORFALL</u>
MNOK 754	NOK 6,83 %	CHF Fast: 3,75%	Rente- og valutabytteavtale	2005
MNOK 232	NOK 6,71 %	USD Fast: 6,76%	Rente- og valutabytteavtale	2005
MNOK 536	NOK NIBOR 6mndr	CHF Fast: 1,185%	Rente- og valutabytteavtale	2005
MNOK 162	SEK STIBOR 6mndr.	USD LIBOR 3mndr.	Rente- og valutabytteavtale	2005
MNOK 100	NOK 5,92 %	NOK NIBOR 6 mndr.	Rentebytteavtale	2007
MNOK 200	NOK NIBOR 6 mndr.	NOK 5,75 %	Rentebytteavtale	2007
MNOK 200	NOK 6,04 %	EUR Fast: 4,625%	Rente- og valutabytteavtale	2009
MNOK 310	NOK 6,83 %	EUR Fast: 4,625%	Rente- og valutabytteavtale	2010
MNOK 410	NOK 6,20 %	EUR Fast: 4,625%	Rente- og valutabytteavtale	2011
MNOK 310	NOK NIBOR 6 mndr.	EUR Fast: 4,625%	Rente- og valutabytteavtale	2011

Obligasjoner og sertifikater

NSB AS plasserer overskuddslikviditet i noterte korte norske obligasjoner og sertifikater. Per 31. desember var det foretatt plasseringer på 1330 MNOK, herav ved Finse Forsikring AS 328 MNOK.

18. ANNEN LANGSIKTIG GJELD

Annen langsiktig gjeld er både for morselskap og konsern i all vesentlighet bestående av miljø-, restrukturerings- og omstillings/ventelønnsavsetninger, samt langsiktig gjeld i datterselskaper som ikke inngår i konsernets låneprogram.

Ved etableringen av NSB BA bevilget Stortinget tilskudd til restrukturering. Per 31. desember 2004 er gjenværende forpliktelser begrenset til førtidspensjon med 8 MNOK.

Estimerte kostnader til opprensning av kjente miljøforurensinger er gjort med basis i konkrete foretatte undersøkelser med tilhørende kvantifisering av opprenskingskostnader. Per 31. desember er det i morselskapet avsatt 155 MNOK (10 MNOK) og i konsern avsatt 188 MNOK (57 MNOK)

I posten inngår estimerte kostnader til ventelønn/omstillingsavsetninger for NSB AS sine ansatte som er oppsagt før 1.januar 2005 med 127 MNOK (275MNOK).

Kostnadene ovenfor er rapportert under andre driftskostnader.

19. ANNEN KORTSIKTIG GJELD

Kortsiktig gjeld består i hovedsak av periodiseringsposter.

(Tall i MNOK)	<u>MORSELSKAPET</u>		<u>KONSERN</u>	
	<u>2004</u>	<u>2003</u>	<u>2004</u>	<u>2003</u>
Forskuddsbetalte inntekter	34	87	236	137
Påløpte kostnader	702	530	1 198	1 014
Annen kortsiktig gjeld	169	67	538	277
Sum	905	684	1 972	1 428

20. SKATTER

(Tall i MNOK)

Spesifikasjon av midlertidige forskjeller	MORSELSKAPET		Endring
	2004	2003	
Omløpsmidler/Kortsiktig gjeld	286	362	-76
Anleggsmidler/Langsiktig gjeld	1 614	1 449	165
Sum forskjeller	1 900	1 811	89
Underskudd til fremføring	-997	-1 236	241
Grunnlag utsatt skatt	903	575	328
herav 28 % utsatt skatt	252	161	91
Årets skattegrunnlag	2004	2003	
Resultat før skatter	229	43	
Endring midlertidige forskjeller	-89	-561	
Permanente forskjeller	101	2	
Underskudd til fremføring	-241	0	
Årets skattegrunnlag	0	-516	
Endring utsatt skatt	91	13	
Årets skattekostnad	91	13	
Sum årets skattekostnad	2004	2003	
Skatt på årets ordinære resultat	64	13	
Skatt på permanente forskjeller	27	0	
Årets skattekostnad	91	13	
Faktisk skattesats	39,7 %	30,2 %	

(Tall i MNOK)

Spesifikasjon av midlertidige forskjeller	KONSERN		Endring
	2004	2003	
Omløpsmidler/kortsiktig gjeld	1 030	1 225	-195
Anleggsmidler/langsiktig gjeld	692	477	215
Sum midlertidige forskjeller	1 722	1 702	20
Underskudd til fremføring	-1 138	-1 422	284
Grunnlag utsatt skatt	584	280	304
Utsatt skatt 28%	164	77	88
Analyse av skattekostnaden			
28 % av resultat før skatt	48		
Skatteeffekt av permanente forskjeller	50		
Skatteeffekter av endrede eierandeler	-12		
Konsernposter uten skatteeffekt	2		
Andre forskjeller	3		
Årets skattegrunnlag	91		
Analyse av årets skattekostnad			
Betalbar skatt	3	5	
Endring utsatt skatt	88	-41	
Årets skattekostnad	91	-36	
Faktisk skattesats	53,5 %	-75,0 %	

21. PANT- OG GARANTISTILLELSER

(Tall i MNOK)

	MORSELSKAPET		KONSERN	
	2004	2003	2004	2003
Sum garantiforpliktelser	16	20	29	75
Sum pantelikret gjeld	0	0	60	93
Sum pantsatte eiendeler	0	0	96	114

NSB AS har stilt garanti for regulering av pensjonsforpliktelsene ved et opphør av Nettbuss AS slik at overføringsavtalen av 1974 kan legges til grunn. Konsekvensen er at Nettbuss AS ikke kan gjøre endringer i pensjonsordningen uten godkjenning fra styret i NSB AS.

NSB AS har gitt en morselskapsgaranti overfor CargoNet AS sin leasingavtale med HSBC Rail (UK) Ltd. Leasingavtalen gjelder leie av 6 lokomotiv og løper frem til sommeren 2005 med mulighet for forlengelse med 2 år.

22. ÅRETS ENDRING AV EGENKAPITAL

Innskutt egenkapital

Selskapets innskutte egenkapital som eies av Staten består av aksjekapital, 3.685 MNOK (3.685 MNOK), og overkursfond 1.850 MNOK (1.850 MNOK). Aksjekapitalen er fordelt på 3.685.500 aksjer som alle har lik stemmerett, hver pålydende 1.000 kroner.

(Tall i MNOK)	MORSELSKAPET		KONSERN	
	2004	2003	2004	2003
Egenkapital 01.01	6388	6827	5731	6045
Korrigerende inngående balanse	0	0	0	9
Omregningsdifferanse valuta	0	0	-5	-4
Kapitalforhøyelse	0	200	0	200
Kapitalnedsettelse	0	-669	0	-669
Resultat 01.01 - 31.12.	143	30	90	150
Egenkapital 31.12	6531	6388	5816	5731

Til generalforsamlingen i NSB AS

Revisjonsberetning for 2004

Vi har revidert årsregnskapet for NSB AS for regnskapsåret 2004, som viser et overskudd på NMOK 137 for morselskapet og et overskudd på MNOK 90 for konsernet. Vi har også revidert opplysningene i årsberetningen om årsregnskapet, forutsetningen om fortsatt drift og forslaget til anvendelse av overskuddet. Årsregnskapet består av resultatregnskap, balanse, kontantstrømoppstilling, noteopplysninger og konsernregnskap. Årsregnskapet og årsberetningen er avgitt av selskapets styre og daglig leder. Vår oppgave er å uttale oss om årsregnskapet og øvrige forhold i henhold til revisorlovens krav.

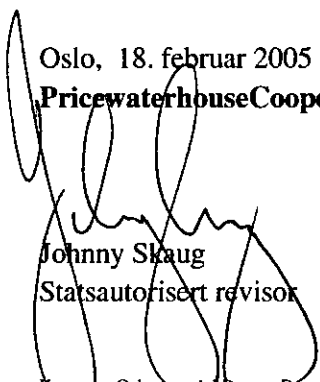
Vi har utført revisjonen i samsvar med revisorloven og norsk god revisjonsskikk. God revisjonsskikk krever at vi planlegger og utfører revisjonen for å oppnå betryggende sikkerhet for at årsregnskapet ikke inneholder vesentlig feilinformasjon. Revisjon omfatter kontroll av utvalgte deler av materialet som underbygger informasjonen i årsregnskapet, vurdering av de benyttede regnskapsprinsipper og vesentlige regnskapsestimater, samt vurdering av innholdet i og presentasjonen av årsregnskapet. I den grad det følger av god revisjonsskikk, omfatter revisjon også en gjennomgåelse av selskapets formuesforvaltning og regnskaps- og intern kontroll-systemer. Vi mener at vår revisjon gir et forsvarlig grunnlag for vår uttalelse.

Vi mener at

- årsregnskapet er avgitt i samsvar med lov og forskrifter og gir et uttrykk for selskapets og konsernets økonomiske stilling 31. desember 2004 og for resultatet og kontantstrømmene i regnskapsåret i overensstemmelse med norsk god regnskapsskikk
- ledelsen har oppfylt sin plikt til å sørge for ordentlig og oversiktlig registrering og dokumentasjon av regnskapsopplysninger i samsvar med norsk lov og god regnskapsskikk
- opplysningene i årsberetningen om årsregnskapet, forutsetningen om fortsatt drift og forslaget til anvendelse av overskuddet er konsistente med årsregnskapet og er i samsvar med lov og forskrifter.

Oslo, 18. februar 2005

PricewaterhouseCoopers AS


Johnny Skaug
Statsautorisert revisor